

18^e salon de Montrouge

ART
CONTEMPORAIN

Peintres de la Belle Époque

festival
de théâtre et de musique

9 Mai - 13 Juin 1973 • Salle des Fêtes

photogravure



**MARCEL
LAGRUE**

*tous les clichés
pour l'impression
et la publicité*

85, rue gabriel p̄ri / 92, montrouge /
téléphone 655 13 13 +

dalex

imprimeurs

5-7, rue Victor-Basch

M O N T R O U G E

Téléphone : 253-23-74

impressions

TYPO-OFFSET

LES EDITIONS D. THIBAUD

publient tous les deux ans l'

Annuaire national des Beaux-Arts

en quatre tomes reliés

avec nom, adresse et nombreuses biographies
illustrées d'œuvres en noir et couleurs de plus de
18 000 artistes-peintres et sculpteurs ainsi que les
salons (Paris - province), les critiques artistiques,
les revues artistiques, encadreurs, galeries d'art,
associations, etc.

Documentation couleurs sur demande aux :

EDITIONS D. THIBAUD

91, rue du Dessous-des-Berges, 75013 PARIS

comité

Président :

M. H. GINOUX

Député, Maire de Montrouge
Conseiller Général des Hauts-de-Seine

Vice-Président :

M. A. MARCHAND

Maire adjoint

Commissaire général :

Pierrette COUR

Conseiller municipal

Commissaires adjoints :

André BLIN et Pikko NIKOLITCH

Secrétariat :

Eliane CENTIS

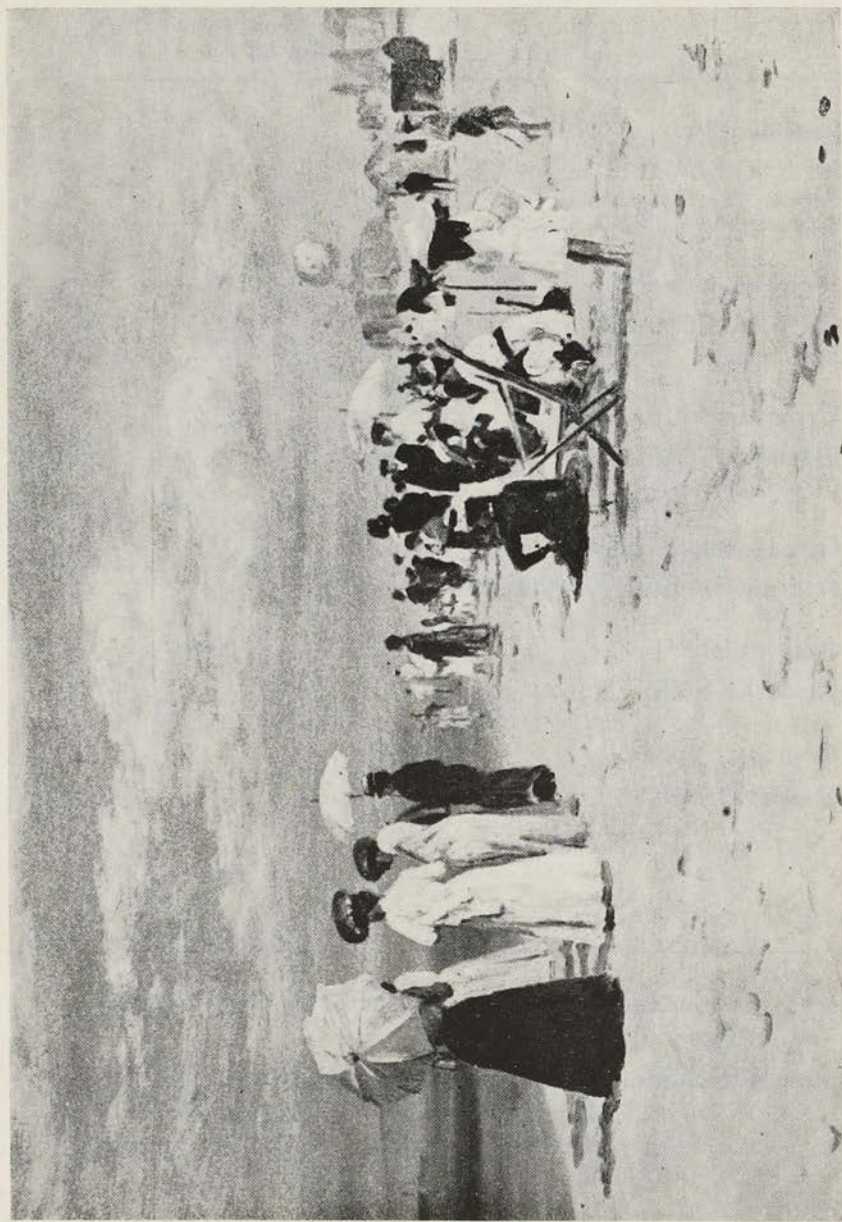
Membre d'honneur :

Marcel DERULLE

jury

Mesdames Josette ANDREOLI, Bernadette CONTENSOU,
Florence POISSON

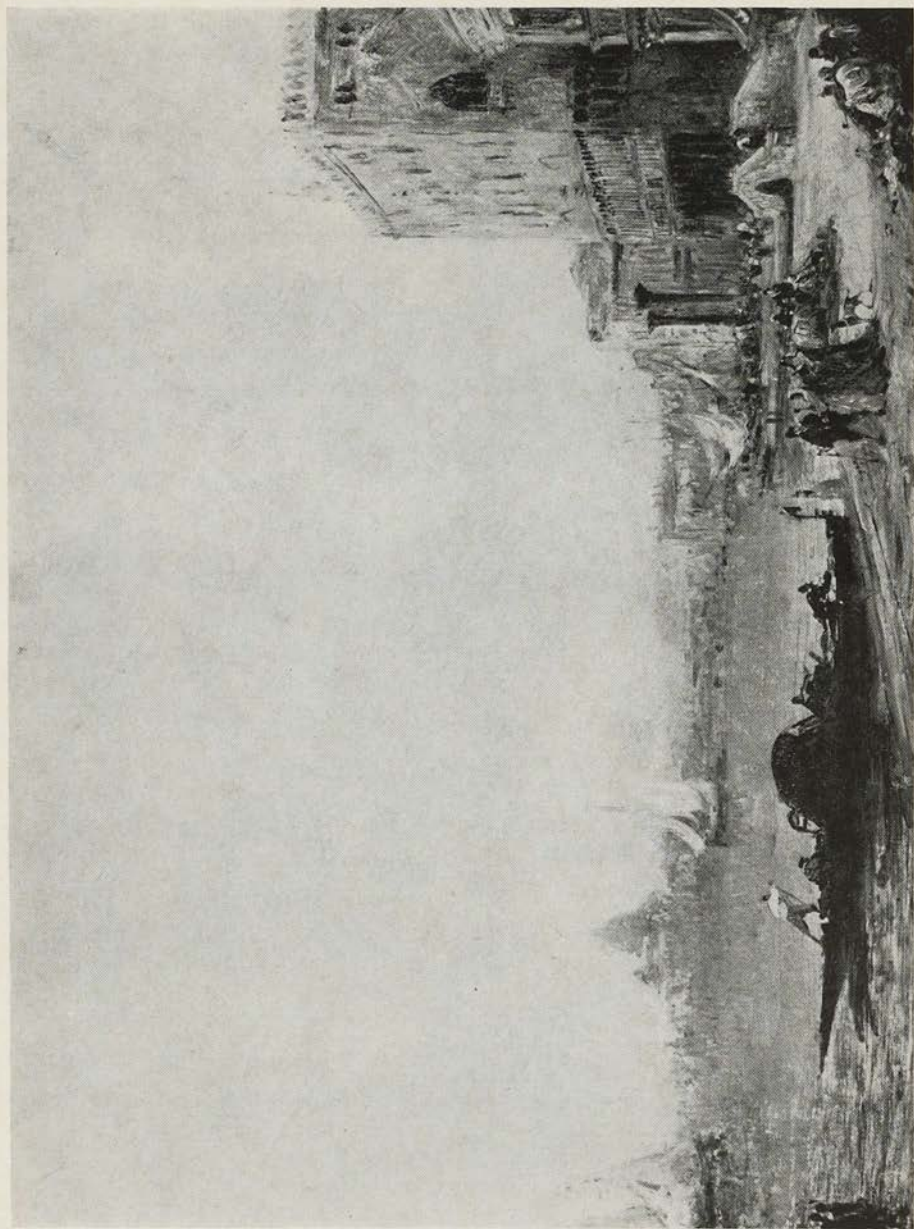
Messieurs André BRASILIER, Denys CHEVALIER,
J.-P. CRESPELLE, Pierre IMBOURG, Jean NOHAIN,
Georges POISSON, Robert VRINAT, général
LISSARAGUE.



Charles Rousset. — *Scène de plage par beau temps à Berck (1900)*.
(Collection Rousset)

*Peintres
de la
Belle Époque*

Décoration de Frédéric BLIN
réalisée par les ateliers municipaux.



(Collection Daniel Lafitte)

Ziem. — Venise. Le palais des Doges.

Avec l'exposition des « Peintres belges de l'imaginaire », l'an dernier, « Autour de Levy-Dhurmer », ce printemps, toutes deux présentées au Grand Palais, « Equivoques » organisé dans le même temps au Musée des Arts Décoratifs et, enfin, avec ce rassemblement à la mairie de Montrouge s'amorce la révision des jugements hâtifs condamnant en bloc tous les peintres de la fin du siècle dernier coupables de ne pas avoir participé à l'impressionnisme et à ses développements.

Par un retour du balancier du sentiment artistique, au moment où les impressionnistes, si longtemps décriés et ridiculisés, — Des malades des yeux! — voyaient enfin leur talent reconnu, tout ce qui n'avait pas appartenu à leur mouvement était repoussé, condamné et marqué du sceau infamant du pompiérisme.

Rien n'est plus injuste que cette condamnation succédant à une adulation parfois délirante. Comment peut-on croire que parmi les milliers d'artistes qui se sont manifestés entre la guerre de 1870 et celle de 1914 il n'y en ait pas eu quelques dizaines qui aient eu du

talent? Comment peut-on croire que tous les peintres de la Belle Epoque n'aient été que des fabricants d'images fallacieuses?

Il était temps de replacer ceux que l'on qualifie de « pompiers » dans le milieu artistique de leur temps, auprès de ceux que nous tenons pour les pères de l'art moderne. Après avoir pris soin, bien entendu, de séparer le bon grain de l'ivraie.

Une première révision, à vrai dire pas tellement flatteuse, fut faite il y a une vingtaine d'années en faveur de certains d'entre eux considérés comme des témoins : Beraud, Stevens, Gervex, Raffaelli, Forain...

Ce n'est que tout récemment que l'on s'est aperçu que dans la masse des peintres du Salon des Artistes Français et de la Nationale des Beaux-Arts, il y avait des artistes dont les buts n'étaient pas de créer des scènes de genre ou de raconter des anecdotes bébêtes, mais qui s'efforçaient d'exprimer ce qui est proprement inexprimable; des états d'âme, l'angoisse, la solitude, le monde clos de la vie affective... toutes choses qui relèvent du domaine du rêve et de la méditation. Ces peintres ont tous été mêlés plus ou moins aux mouvements symbolistes et spiritualistes, admirant les préraphaélites, la poésie mallarméenne, été attirés par la théosophie et embrigadés par le Sar Peladan dans le mouvement Rose + Croix.

Sans chercher à établir une classification précise, les nuances entre eux étant nombreuses, rappelons Gustave Moreau dont l'œuvre a été ressortie des limbes grâce à André Breton, Odilon Redon, auteur de visions cosmiques, qui trouvait les impressionnistes « un peu

bas de plafond », Puvis de Chavannes qui sut établir la jonction entre les primitifs italiens et Gauguin... et encore, mais dans un mode mineur, l'œuvre de Carrière auquel Picasso de la « période bleue » doit tant, d'Aman-Jean, Levy-Dhurmer, Albert Besnard, Maxence...

Il faut également revoir les cas de Carolus-Duran qui au début de sa carrière fut si proche de Manet — Manet qui, l'admirait! — comme nous le prouve ce « Chien chinois » que nous avons la chance de pouvoir exposer, Boldini dont Apollinaire et Gertrude Stein relevaient l'apport à l'art moderne, Clairin qui avec le portrait de Sarah Bernhardt du Petit Palais a fait l'un des portraits les plus significatifs de tous les temps, Jacques-Emile Blanche auquel on doit un portrait révélateur de Marcel Proust...

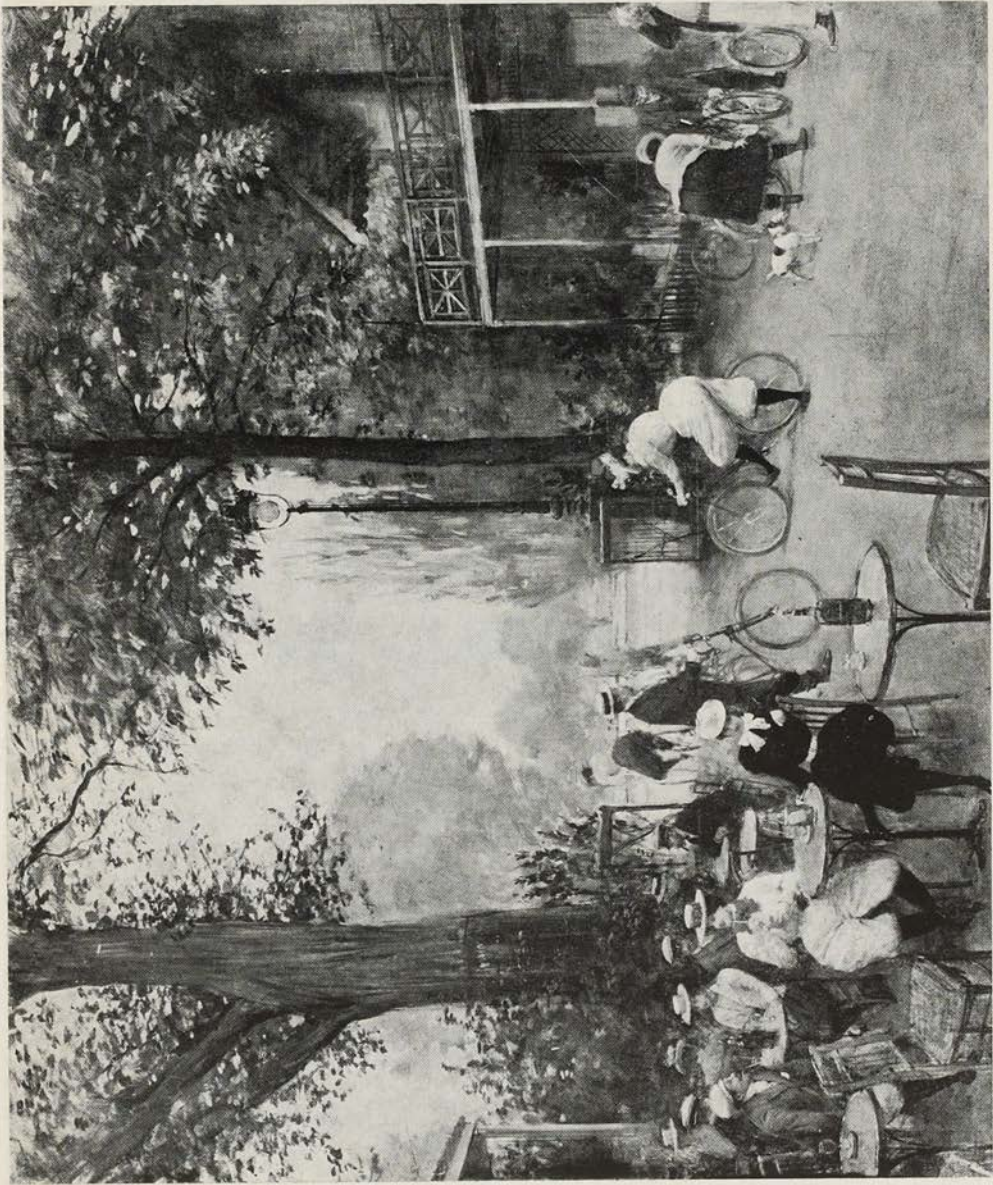
Evidemment, il y a eu Bouguereau qu'admirait pourtant le Douanier Rousseau, mais cela ne suffit pas à lui faire pardonner ses nus épilés pour voyeurs en redingotes, Roybet et sa « Dame en Rose », Bonnat et ses portraits officiels si ennuyeux, Meissonier et ses mousquetaires au « petit poil », — on prenait une loupe pour mieux admirer les détails des boutons et des boutonnières — Henner et ses éternelles femmes rousses, Chocarne - Moreau et ses absurdes petits pâtissiers...

Cependant, même eux peuvent bénéficier d'une révision en appel. Meissonier et Bonnat peignaient pour eux, d'excellents paysages dans une veine impressionniste, Friant faisait l'admiration de Vuillard qui s'émerveillait devant les chrysanthèmes de sa très funèbre « Toussaint », Helleu dont on possède de lumineuses marines aussi joyeuses que des Dufy, Bonvin et Vollon chez lesquels subsistait un peu de la probité de Chardin...

Autant de raisons pour qu'aujourd'hui, les querelles des contemporains s'étant évanouies, s'opère la révision nécessaire. D'autant que partout dans le monde on est las des calembredaines des abstraits et de leurs descendants nouveaux-réalistes. On convient désormais qu'il n'y a pas eu que des académiques décadents d'un côté, et des novateurs géniaux de l'autre; et l'on réalise qu'en cette fin fiévreuse et contrastée du XIX^e siècle où tous les mouvements qui animent notre temps ont pris naissance dans une vaste fermentation, les artistes les plus divers se sont exprimés, s'influençant souvent mutuellement.

Voilà ce que nous montre l'exposition actuelle qui apparaît comme la préface du futur musée du XIX^e siècle.

J.-P. CRESPELLE



(Musée de l'Île-de-France - Photo Giraudon)

Jean Béraud. — *Le chalet du cycle au bois de Boulogne.*

ALAUX François

Né et mort à Bordeaux - 1878-1952.

D'une famille de peintres et d'architectes déjà renommée sous Louis XV, il a vécu à Bordeaux et à La Ciotat. Il est le père du peintre contemporain Jean-Pierre Alaux.

La Belle Epoque fut aussi l'heure héroïque de l'aviation; l'œuvre présentée nous montre Charles Voisin (près de l'appareil construit par les frères Voisin), Delagrance, Henry Deutsch de la Meurthe, et un peu en retrait, à droite, coiffé d'une toque, Louis Paulhan; adossé au pilier : Gabriel Voisin.

- 1 L'atelier des frères Voisin (1908).
1,90 × 0,90 - Musée de l'Air.

BÉRAUD Jean

Né à Saint-Petersbourg en 1849 - mort en 1936.

Elève de Bonnat. Il a montré un talent spirituel dans la reproduction prise sur le vif de scènes de la vie parisienne. Il fut un témoin plein de verve et d'adresse.

- 2 Les boulevards devant le théâtre des variétés.
0,445 × 0,550 - Musée Carnavalet.
- 3 Le chalet du cycle au bois de Boulogne.
0,59 × 0,63 - Musée de l'Île-de-France, Sceaux.

BESNARD Albert

Fils de peintres, il est né et mort à Paris - 1849-1934.

Elève de Cabanel et de Cormon. Prix de Rome en 1874. Membre de l'Académie des Beaux-Arts et de l'Académie française. Directeur de la villa Médicis et de l'Ecole des Beaux-Arts. Il fut le seul peintre, avec Braque, à avoir des obsèques officielles.

Peintre et graveur, son œuvre fut abondante : portraits, paysages, figures de fantaisie, sujets exotiques, décorations monumentales. Il montra une originalité qui combinait la préoccupation des techniques savantes et l'expression libre de la vie dans la lumière et le mouvement.

- 4 Femme aux cheveux sur les épaules.
0,47 × 0,63 (Pastel) - M^{me} Françoise Besnard.
- 5 Pastel (1900).
0,61 × 0,50 - Collection particulière.

BLANCHE Jacques-Emile

Fils du fameux médecin aliéniste, il est né en 1861 à Paris et mort à Offranville (Seine-Maritime) en 1942.

Elève de Gervex et de Humbert. Membre de l'Académie des Beaux-Arts. Il fut l'ami de Debussy, Proust, Degas, Renoir, Barrès, Bergson, Gide, Aragon...

Il s'est fait une réputation exceptionnelle pour ses portraits, dont le style rappelle certains maîtres anglais du XVIII^e siècle, et il écrivit des études sur la peinture.

L'œuvre présentée est le portrait de Madame Thaulow, de son fils Christian, de sa fille Ingrid.

6 La mandarine (1896).

1,39 × 1,21 - Musée du Petit-Palais.

BOLDINI Giovanni

Né à Ferrare en 1842 - mort à Paris en 1931.

Déjà connu à 18 ans, il expose à Londres, New York, Florence, et se fixe à Paris. Il a peint des paysages parisiens et italiens. Puis, comme son ami Whistler, il se fait une réputation de peintre de portraits. Il fut le célèbre peintre mondain de Madame Charles Max, de Robert de Montesquiou, de Cléo de Mérode, de la Princesse Bibesco...

7 Le comte de Montesquiou (1897).

1,13 × 0,82 - Musée national d'art moderne.

BONNAT Léon

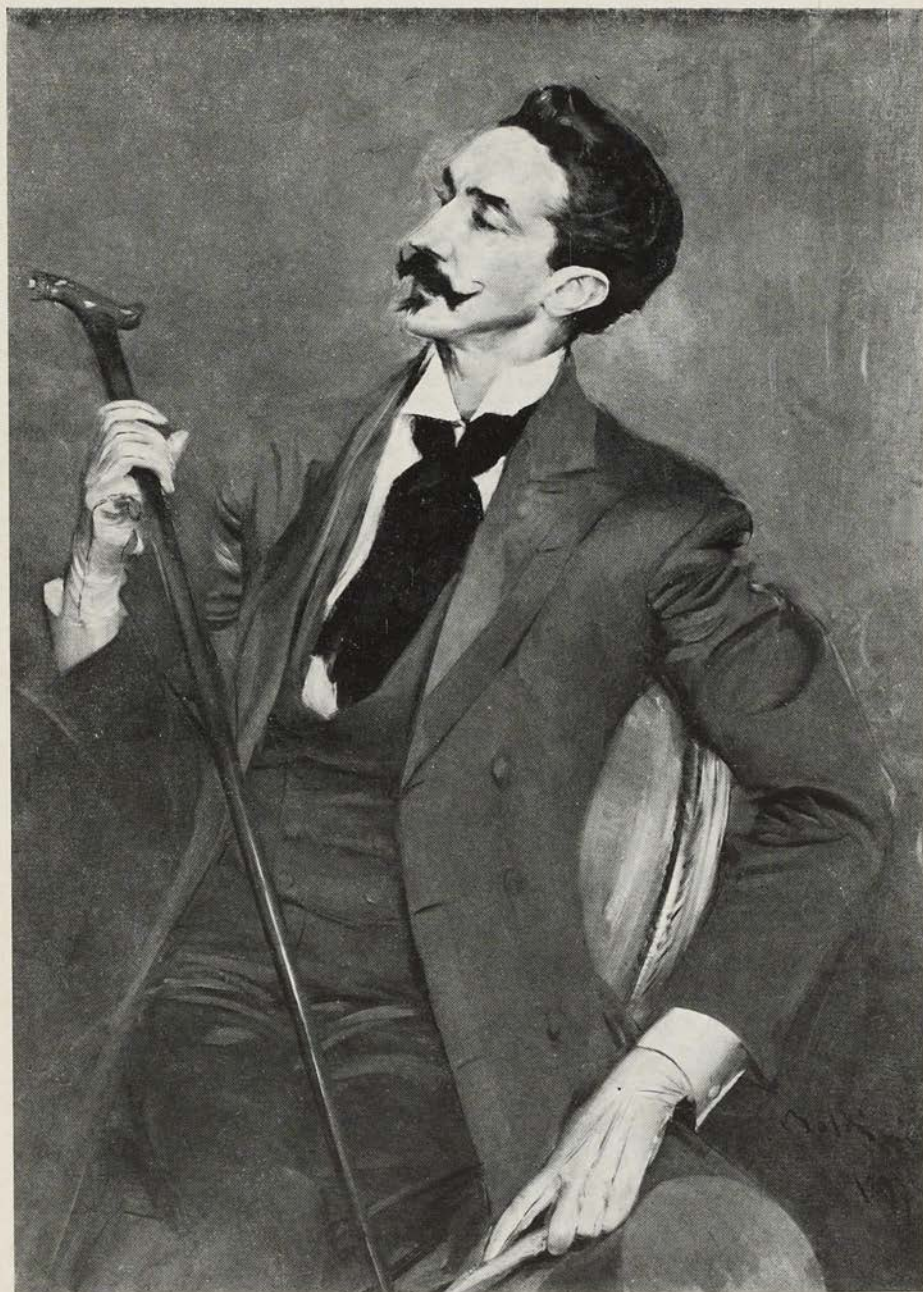
Né à Bayonne en 1834 - mort à Paris en 1922.

Elève de Cogniet. Second Grand Prix de Rome en 1858. Membre de l'Institut, professeur puis directeur de l'École des Beaux-Arts, président de la commission de musées nationaux.

Il fut l'auteur de peintures religieuses, et après une courte phase d'orientalisme, s'adonna au portrait : Puvis de Chavannes, Pasteur, Alexandre Dumas fils, Jules Grévy, Jules Ferry, Sadi-Carnot, le cardinal Lavigerie.

8 Portrait de Madame Pascal (1905).

2,31 × 1,31 - Musée des Beaux-Arts, Pau.



(Musée national d'art moderne - Cliché des Musées nationaux)

Boldini. — *Portrait du comte de Montesquiou.*

BOTTINI Georges

Né à Paris en 1873 - mort à Villejuif en 1906.

- 9 La femme à la rose (1905).
0,74 × 0,92 - Collection André Watteau.

BOUGUEREAU Adolphe-William

Né à La Rochelle en 1825 - mort à Paris en 1905.

Elève de Picot. Grand Prix de Rome en 1850. Membre de l'Académie des Beaux-Arts. Médaille de nombreux salons et expositions.

Il a traité avec abondance des scènes religieuses, mythologiques, bibliques, allégoriques. Il a cherché moins l'expression que l'exactitude du trait et du modelé.

- 10 Une bacchante (1862).
1,15 × 1,85 - Musée des Beaux-Arts, Bordeaux.

CAPPIELLO Leonetto

Né à Livourne en 1875 - mort en 1942.

Dessinateur, il débuta dans la caricature; publia des albums sur des acteurs et des gens de lettres. Il exécuta de gracieux pastels puis se consacra à l'affiche, genre où il occupe une place originale et importante.

- 11 Affiche. « Polaire, Bouffes-Parisiens ». Bibliothèque des Arts Décoratifs.

CAROLUS-DURAN Charles-Emile-Auguste-Durand.

Né à Lille en 1838 - mort à Paris en 1917.

Etudes à Paris, Rome Madrid.

Membre de l'Institut. Directeur de la villa Médicis. Président de la Société nationale des Beaux-Arts.

Plein du souvenir de Vélasquez, il s'adonna surtout au portrait, mais ne négligea pas la décoration monumentale. Son tableau le plus connu est la dame au gant, portrait de Madame Durand.

- 12 Le chien « chinois » (1884).
0,345 × 0,27 - Musée du Petit-Palais.
- 13 Portrait de Nadar (1902).
0,75 × 0,45 - Musée de l'Air.

CARRIER-BELLEUSE Pierre

Né à Paris en 1851 - mort en 1934.

Fils du sculpteur et frère de Louis Robert (1858-1918) il fut apprécié comme pastelliste.

- 14** Cinq têtes de femmes (1900).
0,90 × 0,63 - Collection André Watteau.

CARRIÈRE Eugène

Né à Gournay (Seine-et-Oise) en 1849 - mort au Parc Saint-Maur en 1906.

Peintre et lithographe. Elève de Cabanel. Médaille d'Honneur du Salon.

Membre fondateur de la Société nationale des Beaux-Arts. Il fut pour les artistes novateurs un ferme soutien. Plein de chaleur humaine et de tendresse, il fut aussi un ardent socialiste. Il a peint des figures d'enfants, de nombreux portraits et des maternités, dans une pénombre vaporeuse.

Les deux portraits présentés sont parmi les plus importants.

- 15** Portrait d'Edmond de Goncourt (1898).
1,14 × 0,87 - Musée de Pontoise.
- 16** Portrait de Verlaine (1895).
0,35 × 0,25 - Bibliothèque-Musée de Pontoise.

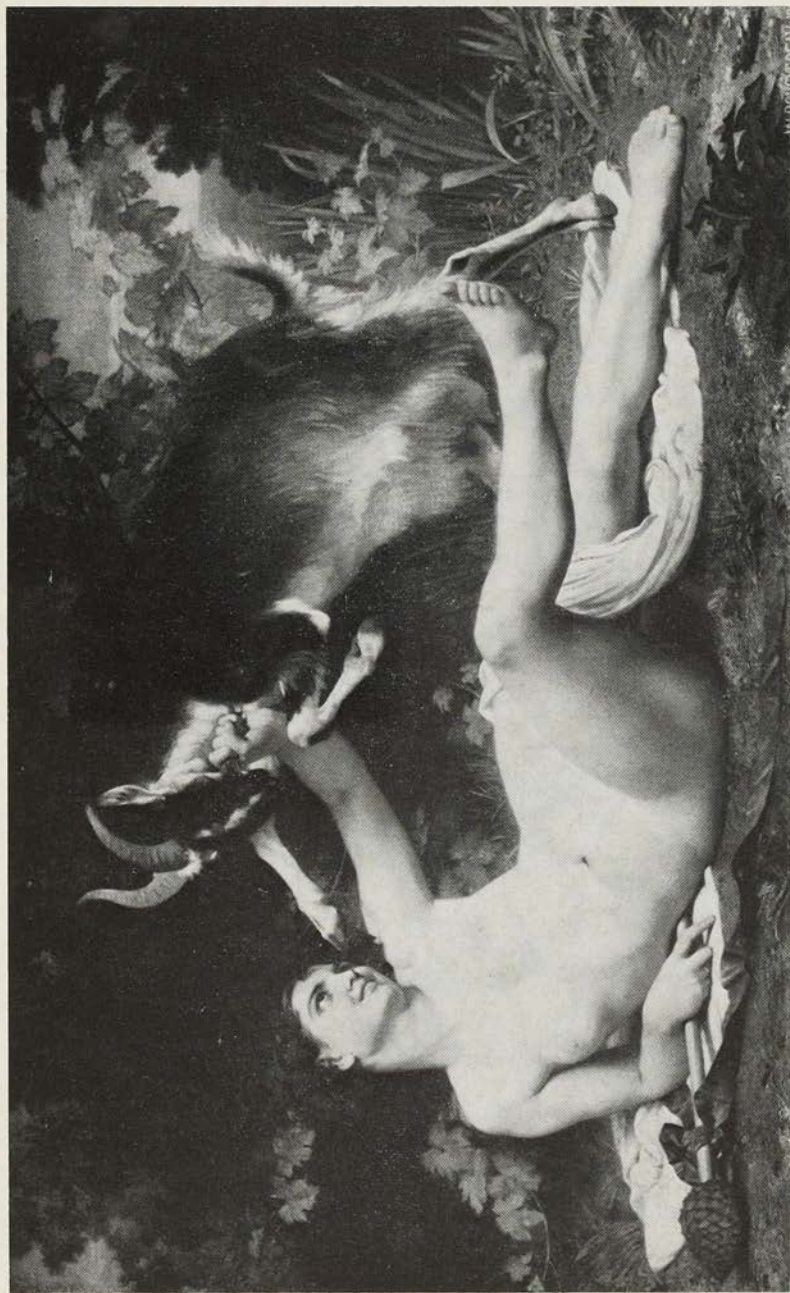
CHABAS Paul

Né à Nantes en 1869 - mort en 1939.

Les bors de l'Erdre lui donnèrent le désir de peindre. Il fut l'élève de Bouguereau et de Tony Robert-Fleury. Membre de l'Académie des Beaux-Arts. Président de la Société des artistes français. Sur l'initiative de l'éditeur Lemerre il entreprit une série d'études de Leconte de Lisle, François Coppée, Alphonse Daudet, Sully-Prudhomme, Marcel Prévost pour un tableau qui fut réalisé en 1895. Mais il a surtout traité des scènes de baigneuses jouant dans une lumière nacrée. Ces œuvres furent souvent reproduites dans « l'Illustration » et sur les calendriers.

L'œuvre répentée ici lui valut le Prix national.

- 17** Joyeux ébats (1899).
2,02 × 3,88 - Musée de Nantes.



(Musée de Bordeaux - Photo A. Danvers)

Bouguereau. — *Une bacchante.*

CHAPLIN Charles Josuah

Né aux Andelys en 1825 - mort à Paris en 1891.

Peintre, graveur et céramiste. Elève de Drölling, tenté d'abord par les pay-sanneries, il trouva sa voie en devenant le peintre aimable des femmes et des boudoirs. Il fut fort à la mode.

L'œuvre présentée est sans doute la plus connue.

- 18** Souvenirs (1882).
0,73 × 0,50 - Musée des Beaux-Arts, Dijon.

CHÉRET Jules

Né à Paris en 1836 - mort en 1932.

Peintre et dessinateur, il s'est spécialisé dans la composition des affiches illustrées et fut véritablement le père de l'affiche moderne. Son œuvre est ingénieuse, élégante, riche en coloris.

- 19** Affiche « La Loïe Fuller ».
Bibliothèque des Arts Décoratifs.

CHOCARNE-MOREAU Paul-Charles

1855-1931

Peintre très apprécié, il aimait figurer les enfants et les petits métiers.

- 20** Le pâtissier et le ramoneur.
0,35 × 0,28. Legs A. Joliet - Musée des Beaux-Arts, Dijon.

CLAIRIN Georges-Jules-Victor

Né à Paris en 1843 - mort en 1920.

Elève de Picot puis de Pils. D'abord peintre de scènes pittoresques, il s'adonna à la décoration (Opéra) et surtout au portrait. Celui de Sarah Bernhardt au lévrier russe (Petit-Palais) est un remarquable, un éblouissant chef-d'œuvre.

- 21** La femme aux dentelles.
1,30 × 0,90 - Collection du Cabinet d'Amateur.

FORAIN Jean-Louis

Né à Reims en 1852 - mort à Paris en 1931.

Elève de Carpeaux et de Gérôme. Membre de l'Institut où il succéda à Bonnat. Président de la Société nationale des Beaux-Arts.

Tout jeune il fut recueilli par Verlaine et Rimbaud. Sa rencontre avec Carpeaux décida de sa vie d'artiste. Agé, en 1914, il s'engagea et eut Dunoyer de Ségonzac sous ses ordres. Il fut un dessinateur plein d'humour et de verve. Comme peintre il fut fortement influencé par Degas. Homme lancé, il gagna des sommes considérables.

- 22** Portrait de Madame de Nerval (pastel, 1885).
0,60 × 0,515 - Collection Jérôme Ottoz.

FOULD Consuelo

1863-1927.

Petite-fille du ministre des finances de Napoléon III, Achille Fould, elle fut un peintre mondain connu pour ses agréables portraits. Elle portait une grande vénération au peintre Roybet et c'est pourquoi elle a désiré voir la fondation du musée de Courbevoie s'ériger sous le double vocable Roybet-Fould. La toile présentée est une publicité.

- 23** Petite marchande d'allumettes (vers 1900).
1,24 × 0,835 - Musée Roybet-Fould, Courbevoie.

FRAPPA José

Né à Saint-Etienne en 1854 - mort à Paris en 1904.

Elève de Pils, il commença à exposer en 1876. Il affectionna surtout l'anecdote ecclésiastique...

- 24** Ecolier au cigare.
0,55 × 0,46 - Collection André Watteau.

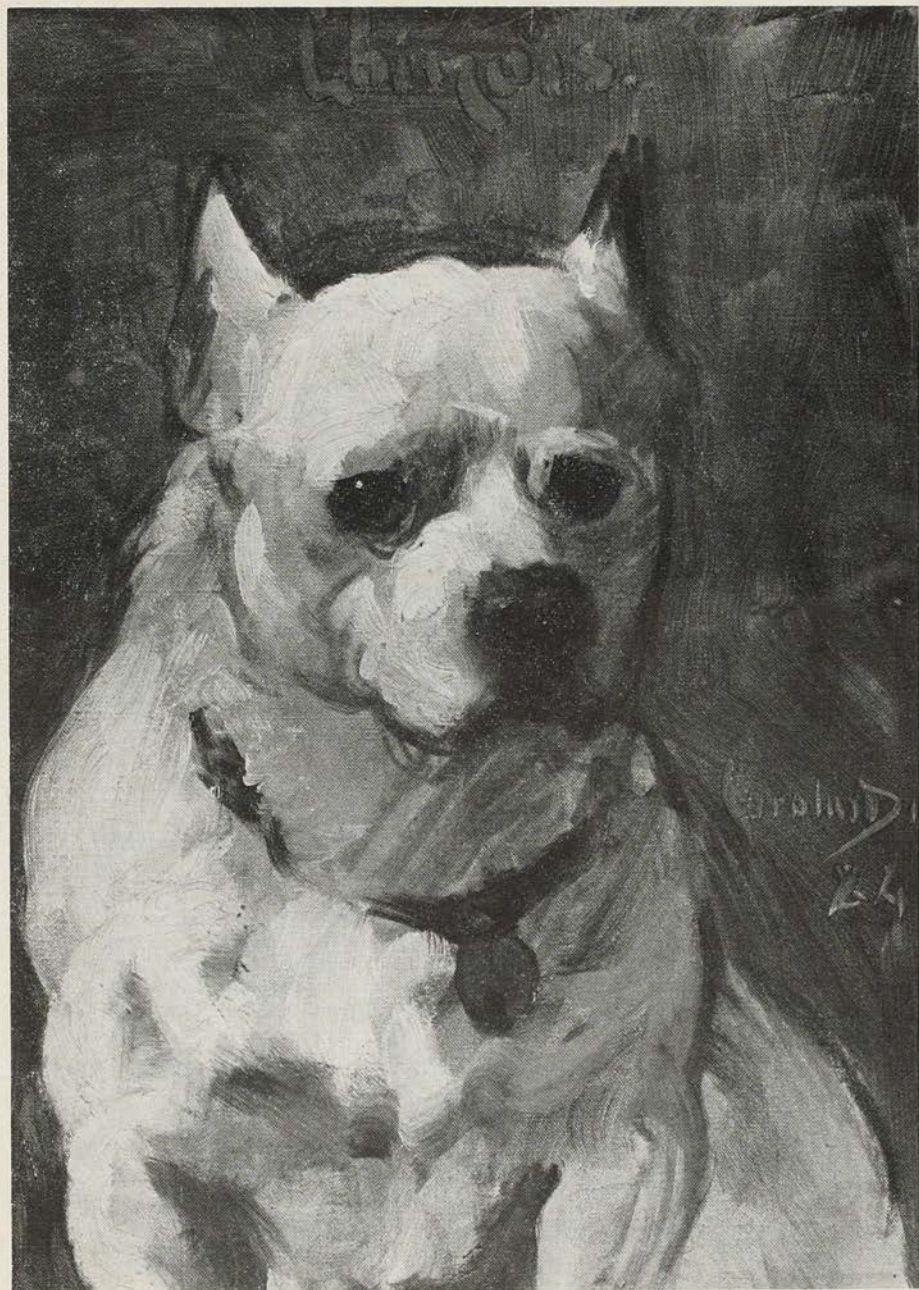
GERVEX Henri

Né à Paris en 1852 - mort à Paris en 1929.

Elève de Cabanel et de Fromentin - Membre de la Société des Beaux-Arts et l'un des rois de la société parisienne. Son « Rolla », 1878, fut considéré comme immoral.

L'œuvre présentée est l'un de ses plus célèbres tableaux.

- 25** Premières communions à la Trinité (1877).
4,02 × 2,91 - Musée des Beaux-Arts, Dijon.



(Musée du Petit-Palais - Photo Bulloz)

Carolus-Duran. — *Le chien « chinois ».*

HARPIGNIES Henri

Né à Valenciennes en 1819 - mort en 1916.

Membre de l'Institut en 1897. Elève d'Achard, mais fortement influencé par Corot, il s'adonna au paysage. On lui doit un grand nombre d'huiles et d'aquarelles représentant des sites de France et d'Italie. Il fut un personnage savoureux, haut en couleurs.

- 26 Crépuscule.
Panneau 0,355 × 0,25 - Coll. André Watteau.
- 27 Paysage, hommage.
Panneau 0,30 × 0,50 - Coll. Camille Denquin.

HENNER Jean-Jacques

Né à Bernwiller en 1829 - mort à Paris en 1905.

Elève de Drölling, de Picot et de Heim. Grand Prix de Rome en 1858. Toutes les médailles du Salon. Membre de l'Institut.

Peintre d'excellents portraits, le succès l'engagea à produire des séries de nymphes rousses aux corps blancs sur la profondeur d'un paysage. Il s'exprima aussi dans la peinture religieuse. Les bleus turquoise font jouer de riches nuances sur les toiles des sites de son pays d'Alsace.

- 28 Portrait de femme (1880-1890).
1,30 × 0,85 - Musée Henner.
- 29 Nymphe au bord d'une fontaine (1880).
1,35 × 1,10 - Musée Henner.
- 30 La petite fille aux fruits (1880).
0,82 × 0,45 - Musée national J.-J. Henner,
43, avenue de Villiers, 75-Paris 17^e.

LAURENS Jean-Paul

Né à Fourquevaux (Haute-Garonne) en 1838 - mort à Paris en 1921.

Elève des Beaux-Arts de Toulouse, puis de Léon Cogniet. Médaille d'honneur du Salon. Membre de l'Académie des Beaux-Arts. Président des artistes français. Auteur de célèbres compositions historiques telles l'Excommunication de Robert Le Pieux ou l'exécution du duc d'Enghien, ainsi que de décorations monumentales. Il a laissé des portraits d'une touche légère. Ses deux fils Paul-Albert et Jean-Pierre furent également des peintres renommés.

- 31 Paul lisant (1874).
0,33 × 0,22 - Prêt de la famille de J.-P. Laurens.
- 32 Couture au jardin (1874).
0,33 × 0,22 - Prêt de la famille de J.-P. Laurens.
- 33 Pierre Laurens à 21 ans (1896).
1,20 × 1,10 - Collection particulière.

LEBOURG Albert

Né à Rouen en 1849 - mort en 1928.

Il a adapté les découvertes des impressionnistes à son propre tempérament. Il recherche les effets mystérieux de la brume sur les quais et ses ciels nuageux sont riches de nuances, mais chacune de ses toiles présente une solide unité.

- 34** Sortie du port de Dieppe.
0,61 × 0,38 - Collection Daniel Lafitte.

LÉVY-DHURMER Lucien

Né à Alger en 1865 - mort à Paris en 1953.

Elève, à l'école Bréguet, de Vion et Wallet. Il fut lithographe, ornemaniste et céramiste. Il expose pour la première fois en 1896. Il obtient dès ses débuts un succès considérable. Il allie à une précision académique les leçons de l'impressionnisme et il traite des sujets idéalistes et symbolistes. Il affectionne le pastel. Peut-être peut-on rapprocher ce goût de son intérêt pour les papillons qu'il collectionnait. L'œuvre exposée est la partie centrale du « triptyque » musical consacré à Beethoven (à gauche la Marche funèbre, à droite la Symphonie héroïque).

- 35** Beethoven (pastel) (vers 1906).
0,63 × 0,48 - Musée du Petit-Palais.

MAUFRA Maxime

Peintre à l'expression constituée et colorée, les œuvres de ses débuts gardent la fragilité souvent exprimée par les paysagistes du XIX^e siècle.

- 36** Le bateau-lavoir (1889).
0,27 × 0,35 - Collection Camille Denquin.

MOREAU Gustave

Né à Paris en 1826 - mort à Paris en 1898.

Elève de Picot. Membre de l'Institut. Professeur à l'École des Beaux-Arts. Au contraire des académiques il fut moqué par la critique, mais il fut aussi la cible des impressionnistes... Son œuvre repose sur le symbolisme des mythes de l'antiquité ou sur l'inspiration des légendes bibliques et évangéliques. Complètement oublié pendant un demi-siècle, il resta toujours apprécié par les surréalistes. Rouault et Matisse ont vanté les mérites de cet homme étrange, enfermé dans ses rêves.

- 37** Les licornes (vers 1885).
1,15 × 0,90 - Musée Gustave Moreau, 14, rue de La Rochefoucauld, 75-Paris 9^e.



(Collection du cabinet d'amateur - Photo Florin Dragu)

Clairin. — *Le femme aux dentelles.*

PECRUS Charles (1826-1907)

Comme Jongkind et Boudin, il a affectionné les marines et les ports. Le musée Boudin de Honfleur possède de nombreuses toiles de Pecrus. Les deux peintres ont souvent travaillé ensemble devant les mêmes paysages.

- 38** Le Tréport (1880).
0,46 × 0,38 - Collection Daniel Lafitte.

PUVIS DE CHAVANNES Pierre-Cécile

Né à Lyon en 1824 - mort à Paris en 1898.

Elève de Scheffer, Couture et Delacroix. Longtemps critiqué, il devint membre de l'Institut et Président de la Société nationale des Beaux-Arts à la mort de Meissonier. Comme Gustave Moreau, il fut un esprit indépendant, indifférent aux critiques comme aux louanges. Si son œuvre monumentale est considérable et célèbre, sa peinture de chevalet est également pleine de noblesse et de simplicité.

- 39** Scène biblique.
0,40 × 0,315 - Collection André Watteau.

RAFFAELLI Jean-François

Paris 1850-1924.

Elève de Gérôme, il dut d'abord gagner sa vie en chantant de petits rôles au théâtre lyrique. Il est l'auteur de portraits, de paysages parisiens et de séries de scènes de mœurs d'un esprit aigu et d'une facture précise.

- 40** Bohèmes au café (1897).
0,555 × 0,44 - Musée des Beaux-Arts, Bordeaux.

RIBOT Théodule-Augustin

Né dans l'Eure en 1823 - mort en 1891 à Colombes.

Obligé de travailler pour un entrepreneur de travaux publics, Ribot étudia la peinture à partir de 1848 et fit des copies. Il peignit d'abord des marmittons et des enfants puis élargit sa manière et exécuta des scènes religieuses et des portraits. On l'a comparé à Franz Hals, Ribeira, Chardin. Comme Carrière, Puvis de Chavannes et Gustave Moreau, il a cherché à exprimer ce qu'il ressentait et il a créé des œuvres fortes. Son fils et sa fille furent également peintres.

- 41** La liseuse (1900).
0,57 × 0,49 - Musée des Beaux-Arts, Strasbourg. Donation-legs de Charles Oulmont.

ROLL Alfred-Philippe

Paris 1846-1919.

A la suite d'un accident il abandonne ses études scientifiques et étudie le dessin d'ornement. Il s'initie à la peinture avec Harpignies, puis dans l'atelier de Gérôme et celui de Bonnat. Président de la Société nationale des Beaux-Arts après Carolus Duran, il fut comblé de commandes officielles et décora, entre autres, l'Hôtel de Ville de Paris. Son talent fut varié : scènes de guerre, portraits, anecdotes réalistes, paysages. Il s'attacha un moment à l'étude des chevaux, en particulier au dépôt de remonte de Montrouge. Une longue amitié le lia au sculpteur Dalou.

- 42** Baigneuses (1891).
1,30 × 1,63 - Musée des Beaux-Arts, Dijon -
Legs Renard.

ROUSSEL Charles

Né à Tourcoing en 1861 - mort en 1936.

Elève des Beaux-Arts de Lille et de Paris. Il travailla à Pont-Aven avec Gauguin. En 1884, il se fixe à Berck où il peignit une quantité de petites œuvres inspirées par la mer, les grèves, les plages, les dunes, les garennes. C'est une peinture délicate et tendre.

- 43** Bains de mer à Berck à marée montante (1900).
0,460 × 0,330 - Collection Roussel.
- 44** Scène de plage par temps calme (Berck, 1900).
0,550 × 0,380 - Collection Ch. Roussel.
- 45** Le journal de Berck (28 juin 1903).
Collection Ch. Roussel.

ROYBET Ferdinand

Né à Uzès en 1840 - mort à Paris en 1920.

Peintre et graveur. Il travailla sous la direction de Vollon et de Connerre. C'est en voyageant et en étudiant Franz Hals qu'il prit le goût de scènes du genre. Il excella à transformer en mousquetaire les bourgeois dont il faisait le portrait. Un financier américain paya même 10 000 francs-or le plaisir d'être peint en pourpoint de brocart. Peintre mondain, Roybet dédaigna les Salons pendant vingt-cinq ans.

- 46** Mousquetaire assis (étude, 1880).
0,413 × 0,327 - Musée Roybet-Fould, Courbe-
voie.
- 47** Dame en rose (vers 1890).
0,97 × 0,65 - Musée Roybet-Fould, Courbevoie.



(Musée Roybet-Fould de Courbevoie - Photo Giraudon)

Consuelo Fould. — *Petite marchande d'allumettes.*

STEINLEN Alexandre

Né à Lausanne en 1859 - mort à Paris en 1923.

Etudie le dessin industriel à Mulhouse et à Paris. Collabore à la « Gazette du chat », à « La feuille », journal anarchiste; il décore le « Chat Noir »; illustre les œuvres d'Anatole France, Richepin, Jehan Rictus. Collabore au Gil Blas, à l'Assiette au beurre. Exécute des décors pour les ballets russes.

- 48 Affiche « Tournée du Chat Noir » avec Rodolphe Salis (1896).
1,40 × 1,00 - Bibliothèque des Arts Décoratifs.
- 49 Affiche « Yvette Guilbert, Ambassadeurs » (1894).
1,83 × 0,79 - Bibliothèque des Arts Décoratifs.

TISSOT James-Jacques-Joseph

Né à Nantes en 1836 - mort dans le Doubs en 1902.

Peintre, graveur et émailleur. Au début et à la fin de sa vie, il se consacra à la peinture religieuse. Pendant un séjour de dix ans en Angleterre, il peignit surtout des portraits. Après avoir exécuté une scène d'eaux-fortes et d'émaux cloisonnés, il se rendit plusieurs fois en Palestine d'où il rapporta des études pour 350 aquarelles.

- 50 Japonaise au bain (legs G. Joliet).
2,08 × 1,24 - Musée des Beaux-Arts, Dijon.

TOULOUSE-LAUTREC Henri de

Né à Paris en 1864 - mort au château de Malromé en 1901.

Descendants des comtes de Toulouse. C'est un très grand artiste qui échappe aux limites de cette exposition. Mais il a mis au point ce dessin expressif, dépouillé, qui rend l'affiche immédiatement lisible.

- 51 Affiche « Jane Avril, Jardin de Paris ».
1,20 × 0,94 - Bibliothèque des Arts Décoratifs.
- 52 Affiche « Aristide Bruant dans son cabaret ». Ambassadeurs.
1,44 × 1,00 - Bibliothèque des Arts Décoratifs.
- 53 Affiche « La Goulue. Bal du Moulin-Rouge ».
1,84 × 1,23 - Bibliothèque des Arts Décoratifs.

VOLLON Antoine

Né à Lyon en 1833 - mort à Paris en 1900.

Elu à l'Institut en 1898. Peintre de natures mortes : poissons, fruits, orfèvreries, intérieurs, on lui doit aussi des marines, quelques portraits et des paysages justes et pleins de saveur.

- 54 Paysage (1895).
0,40 × 0,34 - Musée culturel international,
Saint-Cloud.
- 55 Le moulin.
1,80 × 0,80 - Collection Haulotte.

ZIEM Félix-François-Georges

Né à Beaune en 1821 - mort à Paris en 1911.

Il rencontra le succès très tôt. Il fut l'auteur de bons paysages dans la tradition de l'Ecole de Fontainebleau. Puis après des voyages à Rome, Naples, Venise et Constantinople, il s'est consacré à des thèmes qui ont fait sa réputation et qu'il a repris toute sa vie : vue du Bosphore, bateaux sur la lagune, Venise, et des architectures pittoresques dans une lumière dorée.

- 56 Venise, trabaccolo.
0,82 × 1,35 - Musée du Petit-Palais.
- 57 Venise, le palais des doges.
0,54 × 0,735 - Collection Daniel Lafitte.



(Musée Gustave-Moreau - Photo Bulloz)

Gustave Moreau. — *Les licornes.*

Sculpture

BARRIAS Louis-Ernest

Né et mort à Paris - 1841-1905.

Sculpteur. Frère du peintre Félix-Joseph Barrias. Elève de Cavalier et de Jauffroy, il a réalisé des œuvres qui ne manquent pas d'accent.

- 58 Vestale (bronze) à cire perdue.
Collection Alain Lesieutre, Paris.

CARRIER-BELLEUSE Albert-Ernest

Né à Anizy-le-Château en 1824 - mort à Sèvres en 1887.

Sculpteur. Elève de David d'Angers. Directeur des travaux d'art de la Manufacture de Sèvres. Il doit le meilleur de sa renommée à la multitude de modèles qu'il exécuta pour l'industrie d'art. Ses deux fils, Pierre et Louis-Robert, furent des peintres appréciés.

- 59 Cléopâtre (bronze doré, argent, turquoise) - Collection Alain Lesieutre, Paris.

DALOU Jules

Né et mort à Paris - 1838-1902.

Sculpteur. Elève d'Abel de Pujol, de Duret et de Carpeaux. Durant la Commune, il contribua à la garde des collections du Louvre, puis dut s'exiler à Londres jusqu'en 1873. C'est un observateur pittoresque dont les œuvres sont souvent puissantes. Mais il relève aussi, par certains effets imprévus, des gracieux maîtres du XVIII^e siècle.

- 60 La Sagesse (bronze), cire perdue d'Hébrard - Collection Alain Lesieutre, Paris.

FALGUIÈRE Jean-Alexandre-Joseph

Né à Toulouse en 1831 - mort à Paris en 1900.

Sculpteur. Elève de Jauffroy. Grand Prix de Rome en 1859. Professeur à l'École des Beaux-Arts et membre de l'Institut. Il montra des dons brillants de réaliste puis s'adonna aux compositions groupées et aux figures à grande échelle. L'œuvre présentée est une étude pour la statue de l'avenue de Friedland à Paris.

- 61 Balzac, 1900 (bronze) - Musée des Beaux-Arts, Strasbourg - Donation-legs de Charles Oulmont.

GÉROME Jean-Léon

Né à Vesoul en 1824 - mort en 1904.

Sculpteur et peintre. Après des études classiques, il étudia avec Delacroix puis avec Gleyre. Professeur à l'École des Beaux-Arts, membre de l'Institut. Il fut le chef d'une petite phalange qu'on appela les néo-grecs. Il a traité des sujets historiques plus modernes et s'est adonné aussi à la peinture décorative. Il se fit connaître également comme sculpteur, art où il employa des matières colorées ou colorisées.

- 62 Tanagra (bronze doré).
Cire perdue de Siot-Decauville - Collection
Alain Lesieutre, Paris.



(Musée des Beaux-Arts, Bordeaux - Art et photo, Bordeaux)
Raffaelli. — *Bohèmes au café.*

Peinture - Dessin - Gravure

Tapisserie

Architecture

Objets d'art - Sculpture - Céramique - Verre - Bois - Métaux

Photographie

Design

Art et Industrie - Art et Commerce

Art et Société - Art et Culture

Art et Histoire - Art et Philosophie

Art et Économie - Art et Éducation

Art et Environnement - Art et Technologie

Art et Politique - Art et Religion

Art et Éthique - Art et Écologie - Art et Santé

Art et Économie - Art et Éducation

Art et Histoire - Art et Philosophie

Art et Économie - Art et Éducation - Art et Environnement - Art et Technologie

Art et Économie - Art et Éducation

Art et Histoire - Art et Philosophie

Art et Économie - Art et Éducation - Art et Environnement - Art et Technologie

Art et Économie - Art et Éducation

Art et Histoire - Art et Philosophie

Art et Économie - Art et Éducation - Art et Environnement - Art et Technologie

Art et Économie - Art et Éducation

Art
contemporain

Peinture - Dessin - Gravure

Tapisserie

AKSOUH Mohamed

3 bis, rue Pierre-Guignois, 94200 Ivry - tél. 672-67-35

63 Peinture.

ALANTAR Srdal

4, rue Raspail, 94200-Ivry

64 Composition.

ALAUX Jean-Pierre

38, avenue Junot, 75018 Paris - tél. 606-17-77

65 La montre solaire.

ALBA SOULÉ DE LAFONT Renée

1, square Buffalo, 92120 Montrouge - tél. PEL. 09-50

66 Portrait.

ALEX Xon All

46, rue Louis-Rolland, 92120 Montrouge - tél. 924-81-41

67 Composition.

ALFERA Gilles

77, Grande-Rue, 78640 Neauphle-le-Château - 489-02-53

68 Entre ciel et terre.

AREINE Nanouchka

77, Grande-Rue, 78640 Neauphle-le-Château - 489-02-53

69 Village fermé.

AUBRÉE Louis

5, impasse du Tir, 92 Malakoff - tél. 253-10-65

70 Paysage.

BELMON Marie-Sophie

44, place Jules-Ferry, 92120 Montrouge

71 Composition marine.

BERGERON Robert

12, rue Jules-Guesde, 92120 Montrouge - tél. 253-17-22

72 L'ancienne église de Montrouge.

BERTHON Roland

17, avenue de Beaufrémont, 78 La Celle-Saint-Cloud -
tél. 969-27-68

73 Peinture.

BITRAN Albert

79, rue Notre-Dame-des-Champs, 75006 Paris

74 Quatre accords de gris.

BLIMARIA

96, rue Hippolyte-Mulin, 92 Montrouge - tél. 655-92-70

75 Image biblique.

BLIN Frédéric

77, rue de Bagneux, 92120 Montrouge

76 Tapisserie

BONOMI Arthur

49, avenue de la République, 92120 Montrouge

77 Toilette en plein air.

BRACON Louis

43, rue de la Pompe, 75016 Paris - tél. 644-72-28
(Compteurs Schlumberger)

78 Marais en Sologne.

BRASILIER André

18, rue Visconti, 75006 Paris - tél. 633-23-80

79 Concert champêtre.

BRAYER Yves

22, rue Monsieur-le-Prince, 75006 Paris - tél. 033-00-01

80 La fontaine de Trévi la nuit, Rome.

BRION Michel-Paul

1, rue Berthier, 91350 Grigny 2

81 « La rue des Rosiers ».

CALLU Eliette

67, rue des Vignes, 94230 Cachan - tél. 655-09-43

82 La Mine d'or, tenture murale.

CALMIS Charlotte

45, rue de Saintonge, 75003 Paris

83 Regards

CARREGA Nicolas

10, rue Gabriel-Péri, 78220 Viroflay - tél. 926-56-69

84 73-1-17.

CASSAIGNE Lucienne

5, rue Marié-Davy, 75014 Paris - tél. 331-57-84

85 Nature morte au vase bleu.

CAUD Gabrielle

13, villa de la République, 92120 Montrouge

86 Etude de grès.

CERRANO Jacqueline

139, boulevard Saint-Michel, 75005 Paris - tél. 633-11-10

87 « Colline de Magnan à Nice ».

CHATEL Bernard

1, rue Edouard-Vuillard, 94 Créteil - tél. 207-13-88

88 Distance.

CHAVAN Claude

91, av. de la Division-Leclerc, 95170 Deuil-la-Barre

89 Rue Saint-Vincent.

CHOCHON André

14, rue Maurice-Arnoux, 92120 Montrouge - tél. 735-40-91

90 La Foire aux Puces.

CHRISTIANSEN Moucky

7, villa Brune, 75014 Paris - tél. 532-51-73

91 Coin de Paris.

CLAR François

238, rue de la Croix-Nivert, 75015 Paris - tél. 250-52-04

92 Les Ogres de Roussillon (Vaucluse).

COUR Pierrette

7, rue de la Solidarité, 92120 Montrouge

93 Portrait de Catherine.

DANG Jean

37, rue Gallieni, 92-Malakoff - tél. 655-32-88

94 Place du 13 Octobre, Bagneux.

DEFOSSEZ Alfred

14, place François-I^{er}, 75008 Paris

95 Peinture.

DELAVAUD Germaine

1, square Gabriel-Fauré (résidence La Fontaine, 186, avenue Aristide-Briand), 92160 Antony - 702-96-03

96 Hommage à Edith Piaf.

DERULLE Marcel

« Le Ronceray », 72 Aubigné-Racan

97 Crypte de sainte Sarah. Les Saintes-Maries de la Mer

DESPORTES A.

Febvre-Desportes

20, rue du Moulin-Vert, 75014 Paris - tél. 566-85-60

98 Soleil XII.

DEWEVER Madeleine

103, avenue Verdier, 92120 Montrouge

99 Arbres de Saujon. « Dépouillement ».

100 Masque de sorcière de Macbett.

DOUZIECH Jean-Paul

19, rue Fénelon, 92120 Montrouge - tél. 655-03-22

101 Les pollutions (sculpture).

DRISS

95, rue de Lille, 75007 Paris (Compteurs Schlumberger)

102 Hellas et Aphrodite.

DUGROS Alain

21 bis, rue des Roses, 92260 Fontenay-aux-Roses

103 Le chantier.

DUGUÉ-LÉNARD Denise

17, rue Arthur-Auger, 92120 Montrouge

104 Le bouquet.

DUPASQUIER Claude

26, avenue Victor-Hugo, 92 Bagneux - tél. PEL. 48-28

105 Les innocents.

DUPÉCHER-ARNOUX Anne-Marie-Raymonde

16, rue de la Vanne, 92120 Montrouge - tél. 656-98-67

106 Mirage.

ENGEL DE SALM Henri

3, place Jules-Ferry, 92120 Montrouge - tél. 253-54-17

107 Solitude au Parc Montsouris, Paris 13^e.

ESMEIN Jeanne

58, rue du Montparnasse, 75014 Paris - tél. DAN. 96-52

108 L'élan vital.

EVEN Jean

26, rue des Plantes, 75014 Paris - tél. SEG. 20-65

109 En vacances.

FAISY Gabriel

3, rue de la Solidarité, 92120 Montrouge

110 L'épave.

FERMIGIER Michel

103, rue de Bagneux, 92120 Montrouge - tél. 635-24-37

111 Algues.

FERRARI Roland

13, bd Beaumarchais, 78 Fontenay-le-Fleury - tél. 460-31-31

112 Signal.

FICHEUX Marie-Edith

10, square Decroisic, 75015 Paris - tél. SEG. 81-06

113 Bateaux. Saint-Malo.

FONTENÉ Robert

11, rue d'Assas, 75006 Paris - tél. 222-52-74

114 Peinture.

FOUJINO Paul

38, rue des Pierrelais, 92320 Châtillon - tél. 702-10-26

115 Evocation.

FOURNIER Jean-Michel

31, rue du Val-d'Arcy, 91 Les Clayes-sous-Bois

116 Honfleur.

FROSTIN Gérard

56, rue Louis-Rolland, 92120 Montrouge - tél. 735-08-99

117 Corail impérial.

GALIÈRE Victorin-Guillaume

63, rue Daguerre, 75014 Paris

118 Nature morte au Pierrot.

GALUT-CASTETS Maurice

2, rue Camille-Pelletan, 92120 Montrouge - tél. 735-35-65

119 Portrait de Serignac.

GALUT-CASTETS Michèle

2, rue Camille-Pelletan, 92120 Montrouge

120 Apocalypsis birds (tapisserie).

GARCIN Joseph

44, rue Reulos, 94800 Villejuif

121 Nu. Réflexion.

GASTON-LEROUX Madeleine

86, avenue Félix-Faure, 75015 Paris - tél. 828-93-73

122 Marguerites au vase marocain.

GENDILLE Simone

221, rue de Charenton, 75 Paris

123 Jodhur.

GIESS Alfred

43, rue de Villiers, 75017 Paris

124 Bouquet de fleurs des champs.

GIESS Pierre-Dominique

43, avenue de Villiers, 75017 Paris

125 Nuages sur la Sierra.

GILY Andrée

5 bis, rue Robert-Marchand, 92 Fontenay-aux-Roses
tél. 702-82-46

126 Composition.

GODIN Raymonde

3, rue Chalais, 94 L'Hay-les-Roses - tél. 350-84-37

127 Feuillages.

GRAVIÉ Alain

33, rue du Colonel-Fabien, 92 Bagneux - tél. 253-53-12

128 Sous-bois à Jouy-en-Josas au printemps.

GRENIER Madeleine

12, rue du Colonel-Candelot, 92 Bourg-la-Reine
tél. ROB. 18-75

129 Vapeurs.

GROSSER Boris

44, place Jules-Ferry, 92120 Montrouge

130 Peinture.

HAECK Jean

15, rue Morère, 75014 Paris - tél. 250-19-52

131 Vue de l'esprit (gravure).

d'HAUTERIVES Arnaud-Louis

13, rue Cardin, 60 Crépy-en-Valois - tél. 459-12-41

132 Peinture (2).

HÉLIAS Serge

14, rue du Perche, 75 Paris

133 Panximagro IX.

HUE Daniel

15 bis, rue Roger-Salengro, 92120 Montrouge
(Compteurs Schlumberger) - De 8 h à 17 h, tél. 655-62-22
(poste 2255)

134 Compteurs Schlumberger.

HUMAIR Michel

7, rue des Cinq-Diamants, 75013 Paris - tél. 707-35-21

135 Peinture.

JAN Elvire

139, rue Vercingétorix, 75014 Paris - tél. VAU. 49-48

136 Campagne.

JUAN Maxime

6, quai des Célestins, 75004 Paris - tél. 272-67-19

137 Rochers fantastiques du Causse du Larzac
(Hérault).

KALLOS Paul

3, rue de Chalais, 91 L'Hay-les-Roses - tél. 350-84-37

138 Peinture.

KANAS Andréas

42, place Jules-Ferry, 92120 Montrouge - tél. 656-86-89

139 Le vendeur de tomates.

KARAVOUSIS Sarandis

31, rue Taine, 75012 Paris - tél. 628-35-59 et Galerie COARD
tél. 326-99-73

140 Nature morte.

LABONDE Agnès

18, rue Périer, 92120 Montrouge

141 Fleurs.

DE LAFORCADE Roland

40, place Jules-Ferry, 92120 Montrouge - tél. 253-63-02

142 Concavexe II.

LAKERIDOU Youlika

31, rue Taine, 75012 Paris - tél. 628-35-59

143 Composition.

LAPORTE Philip

7, rue de Solférino, 92100 Boulogne

144 Jaillissement.

LEIJS Bernard

27, rue de l'Amiral-Mouchez, 75014 Paris - tél. 633-92-78

145 Faire la Papin.

LIAUSU Camille

40, place Jules-Ferry, 92120 Montrouge - tél. 253-61-20

146 Composition.

LOEB Pierre-Gustave

36, rue Raspail, 94 Ivry - tél. 672-51-51

147 Portrait d'un paysan.

LOUTTRE Marc-Antoine

12, rue de l'Odéon, 75006 Paris - tél. 633-18-15

148 Sempera Virginium.

LUCAS Anne-Marie

76, rue des Coudrais, 92330 Sceaux

149 Paysage breton.

LUSSON Wladi

18, rue du Dragon, 75006 Paris - tél. LIT. 39-85

150 Fumées.

MANTON Maria

8, rue Saint-Victor, 75005 Paris - tél. 033-35-23

151 Lumière d'avril.

MARFAING André

1 bis, rue Maurice-Lœwy, 75014 Paris - tél. KEL. 02-82

152 Peinture 1972.

MARGONI Denise-Hélène

63 boulevard Sénard, 92210 Saint-Cloud - tél. 825-29-17

153 Paysage.

MAUCHAMPS Raymond

92, avenue Verdier, 92120 Montrouge - tél. 656-94-36

154 L'arbre de vie.

MIOTTE Jean

3, rue Bourbon-le-Château, 75 Paris - tél. 633-29-06

155 Tracé.

MOLINA Marguerite

30, rue de la Mairie, 92 Châtillon - tél. 253-01-80

156 Locmaria.

MOLINA Sylvie

30, rue de la Mairie, 92 Châtillon - tél. ALE. 01-80

157 Soie peinte.

MONTREUIL Marcel-Louis

67, boulevard Barbès, 75 Paris - tél. CLI. 98-47

158 Noyers-sur-Serbin : la rue du Grenier-à-Sel.

MOREL-MONTREUIL Suzanne-Marie

67, boulevard Barbès, 75 Paris - tél. CLI. 98-47

159 Automne.

MOUSSEAU Michel

rue de la Victoire, 75009 Paris - tél. TRI. 26-65

160 Composition.

PADOVANI Jacqueline

66, boulevard Mortier, 75020 Paris - tél. 797-11-70

161 Les splendides villes.

PAGAVA Vera

2, cité Rondelet, 92120 Montrouge - 253-46-46

162 Peinture.

PALLUT Pierre

154, rue de Picpus, 75012 Paris - tél. 343-06-26

163 Peinture.

PARRENS Louis

9, rue Adolphe-Focillon, 75014 Paris - tél. 707-61-08

164 Chioggia, Italie.

PATRICK R.-L. VAUZELLE

9, rue Racine, 92120 Montrouge - tél. 656-81-15

165 Vue du port de La Rochelle.

PICARD Evelyne

12, rue Moissan, 93130 Noisy-le-Sec - tél. 845-90-18

166 Composition lyrique.

PONCELET Marie-José

4, rue Pierre-Curie, 92120 Montrouge

167 Evasion.

PRAT Albert

66, boulevard Mortier, 75020 Paris - tél. 797-11-70

168 Marais.

PRAT Monique

La Coudrelle-Aubigny, 79390 Thénézay - tél. 54-80-63

169 Campagne.

REUTHER

14, avenue du Maine, 75015 Paris - tél. 222-23-13

170 Indienne retirant la chique de son pied.

REYNAUD Astrid

21, avenue de la République, 92120 Montrouge - ALE. 39-58

171 Fleurs.

RHEIMS Marie

14, rue Charles-VII, 94130 Nogent-sur-Marne - 871-01-31

172 Près du puits. Gabon.

RINGUIN Michel

1, rue du Docteur-Calmette, 94450 Limeil-Brévannes
(Compteurs Schlumberger).

173 Le naturisme.

ROCHE Jean

3, rue Louis-Rolland, 92120 Montrouge - tél. 656-85-07

174 Figure.

ROHNER Georges

Galerie de Paris, 14, place François-I^{er} - tél. 359-82-20

175 Taches de lumière.

SACHS-PAVARD Lucienne

1, rue Paul-Escudier, 75009 Paris - tél. 744-62-93

176 Port. Casablanca.

SALAÜN Jean-Pierre

71, rue du Pavé-Blanc, 92140 Clamart

177 Ile de France.

SCHMIDT Robert-G.

70, rue Cardinet, 75017 Paris - tél. 227-49-20

178 Poivrier vénitien bleu.

SÉVY Michèle

15, rue Jean-Masqué, 92330 Sceaux - tél. 702-00-86

179 Un vase de fleurs.

SOURDILLON Berthe

40, place Jules-Ferry, 92120 Montrouge - tél. PEL. 28-55

180 Paysage du Mexique à Uxmal-Mérida. Yucatan.

SUISSE Gaston-Georges

42, rue de Tolbiac, 75013 Paris - tél. DID. 74-94

181 Hirondelles de mer.

SZMUSJKOWICZ Nechama

77, rue de Bagneux, 92120 Montrouge

182 Peinture.

TASSAIN Pierre

57, rue de Charonne, 75020 Paris

183 Surprise.

TERRIE Jean-Michel

39, rue Bezout, 75014 Paris - tél. POR. 91-06

184 Un regard vers le vide.

THÉSONNIER Alfred

46, place Jules-Ferry, 92120 Montrouge - tél. 253-44-90

185 La cuisine.

TRAN Christiane

139, avenue Jean-Jaurès, 92120 Montrouge - tél. 253-67-87

186 Rochers.

TULASNE Françoise

61, avenue de la République, 92120 Montrouge - 735-61-02

187 Stables et instables.

VALÉZY (hommage à)

Prêts de Madame VALÉZY
6, rue Paulin-Enfert, 75013 Paris

188 « Nirvana » ou disparition du monde.

189 « Deva » ou l'Être de lumière.

190 « Atman » ou le Moi éternel.

VANO

11, rue Schölcher, 75014 Paris

191 Au crépuscule.

VIDALENS Frédéric

12 bis, rue Martin-Bernard, 75013 Paris - tél. 589-35-51

192 Les violons.

VOITIER Henri (Hommage à)

193 Les colombes.

194 Le cygne noir.

WEBER-LIPSI Hildegarde

8, rue Albert-Thuret, 94 Chevilly-Larue - tél. 350-80-35

195 Fête.

ZACK Léon

12, rue Gaudray, 92-Vanves tél. 642-59-77

196 Peinture 1972

Sculpture

ACHIAM

5, avenue de Bobigny, 93130 Noisy-le-Sec - tél. 843-30-87

197 Le chant des aveugles (bois).

BARTA Lajos

11, rue des Sablons, 75016 Paris - tél. 553-35-44

198 Balance (aluminium).

BASSAT Jean-Jacques

16, rue Rottembourg, 75012 Paris - tél. 345-10-05

199 La tendresse (bois).

CHOAIN Gérard

5, rue du Général-de-Maud'huy, 75014 Paris - LEC. 72-59

200 Etude pour la Seine. Place de l'Alma, Paris (bronze).

CORREIA Charles

15, résidence Boiëldieu, 92800 Puteaux - tél. 775-28-21

201 Danseuse au repos.

GIBERT Lucien

20, rue Labois-Rouillon, 75019 Paris - tél. 202-73-78

202 Tête de femme, fragment (plâtre patiné).

GUÉRARD Georges-Louis

10-14, rue de Gentilly, 92120 Montrouge - tél. 656-26-53

203 Christine. Buste d'enfant (terre cuite).

NIKOLITCH Pikko

42, place Jules-Ferry, 92120 Montrouge - tél. ALE. 37-31

204 La famille (ciment-pierre).

PARPAN Ferdinand

16, rue du Retrait, 75020 Paris - tél. 636-47-96

205 Nu femme, taille directe (onyx).

PENALBA Alicia

24, rue du Roi-de-Sicile, 75004 Paris - tél. 272-05-01

206 Dialogue (bronze).

PRYAS Jean

89, rue de Vaugirard, 75006 Paris - tél. 544-03-83

207 Le désir (plâtre patiné).

PUTOIS Paul

1, rue Victor-Hugo, 92120 Montrouge - tél. 655-98-16

208 Buste (plâtre patiné).

ROHAL Antoine

35, cité Falguière, 75015 Paris - tél. 306-46-45

209 Sculpture.

SELINGER Shelomo

13, rue Bargue, 75 Paris - tél. 566-45-01

210 L'homme de la lune (granit).

SERRAZ Michel

3, place Kennedy, 92 Vanves - tél. MIC. 67-40

211 Adolescente (plâtre).

VOLTI

15, rue du Moulin-de-la-Vierge, 75014 Paris - 533-33-09 et
523-49-43

212 L'arbre (plâtre).

ZACK Irène

17, rue de la Vieille-Forge, 92 Vanves - tél. 736-15-34

213 Sculpture.

Supplément

CHEVESTRIER Pierrette

64, avenue Aristide-Briand, 92120 Montrouge

214 Paysage (peinture).

VICTOR Paul-Emile

47, avenue du Maréchal-Fayolle, 75016 Paris (3 dessins) :

215 La ville dont le prince est un enfant.

216 Reflets du soir sur le lagon de Bora-Bora.

217 La grande île de Bora-Bora.

DREVON Nicole

17, rue Denis-Papin, 42 Roanne

218 Sanguine (sculpture bois).

KISCHKA Isis

192, avenue de la Division-Leclerc, 95 Montmorency

219 Le rideau d'arbres.

VAN VELDE Geer

30, boulevard de la Vanne, 94 Cachan - tél. 253-63-57

220 Composition.

FOTIOU Hariklia

15, rue de Malte, 75011 Paris - tél. 700-81-70

221 Nu.

VERRY-STEIN Michèle

5, rue Winston-Churchill, 94240 L'Hay-les-Roses

222 Paysage.

MOUGIN Bernard

5, rue du Général-de-Maud'huy, 75014 Paris

223 Télé Dimanche (sculpture).

KAEPPELIN Philippe

19, rue Etienne-Jarousse, 92 Vanves

224 Oiseau (sculpture).

LETOURNEUR René

11, avenue Gambetta, 92 Fontenay-aux-Roses

225 Femme (marbre).

BERMONT Jean-Jacques

48, rue Germain-Defresne, 94 Vitry

226 Femme nue.

SALMON Françoise

70, quai des Orfèvres, 75001 Paris - tél. 326-67-18

227 Les mains (bronze).

FACHAT

10, rue Roger, 75014 Paris

228 Equilibre.

JOUENNE Michel

33, rue des Montalets, 92190 Meudon - tél. 626-28-78

229 Composition.

ZEILINGER Léopold

46, place Jules-Ferry, 92120 Montrouge

230 Maux de tête.

GESTALDER Jacques

8, villa Buzenval, rue Anna-Jacquain, 92 Boulogne

231 La mort du cygne (marbre).

HOUT Madeleine

22, rue de Turenne, 75004 Paris

232 Forêt de Fontainebleau.

D'ANTY Henry

259, boulevard Raspail, 75014 Paris
tél. 253-03-18 et MED. 76-25

233 Composition.

DRIES Jean (Hommage à)

234 Composition.

235 Nu.

236 Paysage.

SAFIR Raya

5, allée de la Fontaine, 92130 Issy-les-Moulineaux

237 Gouache.

BUFFET Maurice

11 bis, rue Maurice-Berteaux - 92310 Sèvres-027-09-37

238 Peinture.

LANGLET Gérard

38, rue de l'Eglise, 92 Antony - tél. 666-11-94

239 Peinture.

CHENU Lucien

12, rue du Clos-Montholon, 92 Vanves

240 Impasse du Clos-Montholon : neige.

VIGOUREUX Zina

51 bis, rue Carvès, 92120 Montrouge

241 Nature morte.

NATTIER Raymonde

82, avenue Aristide-Briand, 92120 Montrouge

242 Marché aux fleurs.

243 Les coquelicots (s. dessins).

MADALENA Hélène

129, rue Lecourbe, 75015 Paris - tél. 532-54-32

244 Etude.

TENENBAUM Mireille

23, rue de la Vanne, 94100 Saint-Maur - tél. 883-27-70

245 Le rouge violent, le soir, s'insurge.

BOULEAU Charles

42, place Jules-Ferry, 92120 Montrouge

246 Composition programmée.

LOOPUYT Ména

40, place Jules-Ferry, 92120 Montrouge

247 Paysage.

MALICE Jean

5, rue René-Bou langer, 75010 Paris - tél. 202-42-00

248 Primevères.

MIKOVIC Milimko

7, passage Cottin, 75018 Paris

249 Composition poétique.

JOFFRIN Guily

21, rue Bonaparte, 75006 Paris - tél. 033-70-36

250 Nature morte.

DEBRE Olivier

16, rue de la Faisanderie, 75016 Paris

251 Peinture.

JACUS Jean

84, rue Julien, 92170 Vanves - tél. 655-88-95

252 Derrière le miroir.

VAN DER STRAETEN James

8, allée des Bois, 78-410 Aubergenville

253 Exode urbain.

BUSSE Jacques

21, rue Daguerre, 75014 Paris - tél. 604-18-21

254 Gisante.

BORDEAUX-LE PECQ Andrée (Hommage à)

255 Le chevalet.

KWIATKOWSKI (Hommage à)

256 Fleurs.

SRINGER

105, rue Charles-Laffitte, Neuilly-sur-Seine - tél. 624-49-49

257 Personnage.

SIMONIN Solange

31-21, rue des Pierrelais, 92-Châtillon.

258 Peinture.

BRAUN Véra

39, boulevard Pasteur, 92-Vanves

259 Paysage.

DURAND-ROSE Clairet

5, rue Raymond-Losserand, 75014 Paris

260 Composition.

MALAUSSENA

261 Chevelure - sculpture - ciment noir.

COUELLE

7, rue Chabanais, 75002 Paris

262 Sculpture.

DELIBEROS

105, rue Charles-Laffitte, 92-Neuilly-sur-Seine.

263 Rêve.

MENNEBEUF Andrée

206, avenue Marx-Dormoy, 92120 Montrouge

264 Panneau d'email.

DENDON Claude

1, rue Louis-Rolland, 92120 Montrouge - tél. 656-28-03

265 Elan (dessin encre chine).

VERDIE Anne-Marie

22, rue Pottier, 78 Le Chesnay - tél. 954-06-20

266 Composition.

Programme du Festival

Théâtre

Musique

Conférences

Mercredi 9 mai à 18 h. 30

Causerie de

Charles OULMONT

conseiller culturel des musées
de Strasbourg et de Mulhouse

sur

Eugène CARRIÈRE

peintre des maternités

Cet artiste alsacien, qui pratiqua d'abord une peinture aux tons délicats, puis l'assombrit dans un flou nostalgique, fut un ardent « socialisant » qui prit avec courage le parti de Dreyfus. Très connu, mais indifférent au succès et à ses aspects financiers, il fut un excellent père, trouvant le plus souvent l'inspiration de son œuvre auprès de sa femme et de ses enfants.

Charles OULMONT nous parle de son « cher et noble Carrière » et veut bien confier aux visiteurs du festival de Montrouge des extraits inconnus de cet artiste « intégral » qui fut aussi un écrivain éminent, telle cette note qu'il écrivait à son fils : « Comme les arbres voient les feuilles se changer en fleurs, les fleurs en fruits tout naturellement », « tu verras simplement par un effort de tous les jours, le petit René devenir un homme bon et juste ».

Samedi 12 mai à 16 heures

Le Théâtre de Savoie présente :

Magie Rouge

de Michel de GHELDERODE

Hiéronymus	Alain VITIPON
Sybilla	Laurence ROY
Le cavalier Armador ..	Georges VITURAT
Le moine	Sylvain SOLUSTRI
Romulus	Daniel LEDUC

Mise en scène : Alain VITIPON.

Décors et costumes : James Van der STRAETEN.

Le metteur en scène, le décorateur et les comédiens sont tous d'anciens élèves du Centre Dramatique de la rue Blanche, à Paris.

L'auteur

Né en 1896 à Ixelles, mort en 1962 à Bruxelles, Michel de Ghelderode a commencé à écrire pour le théâtre à la fin de la guerre de 1914 et a clos son expérience dramatique à la veille de celle de 1939.

Son œuvre se compose d'une cinquantaine de pièces d'une truculence et d'une verve toutes flamandes. Il y met en scène un monde à la fois baroque et gothique de moines bons ou mauvais, de rois fous, de bourreaux, de seigneurs pervers, de populations fières et croyantes...

Dimanche 13 mai à 16 heures

La Compagnie Théâtrale de Paris

Direction Bernard BIMONT

présente

l'Ecole des Femmes

Comédie en cinq actes de Molière (1662)

Arnolphe	Jacques ALBRAN
Agnès	Sylvie ESCUDIÉ
Horace	J.-M. DUHARDT
Alain	Eric LABOREY
Georgette	Anne MARBEAU
Chrysalde	Jack POISSON
Oronte	Gérard LACOMBE
Enrique	Bernard BIMONT

Mise en scène : Bernard BIMONT.

Assistant à la mise en scène : Eric LABOREY.

Assistante à la régie générale : Monique SEJOURNANT.

Conseiller technique et réalisation pour les costumes :
Sarah TEISSIER DU CROS.

Mercredi 16 mai à 16 heures

La Compagnie Théâtrale de Paris

Direction Bernard BIMONT

présente

Si la Belle Epoque m'était contée

Présentation inédite de Bernard BIMONT

et de Eric LABOREY

avec les voix de

Pierre BERTIN et Francette VERNILLAT

et la participation de Arlette PATRICK

avec

Jack POISSON

Patrick CARTIÉ

Elise SIMORRE

qui disent ou jouent Jehan Rictus, Anna de Noailles,
Charles Péguy, Edmond Rostand, Georges Feydeau, Marie
Noël...

Samedi 19 mai à 16 heures

Théâtre d'Art et d'Essai

*Spectacle réalisé dans le cadre et avec les
éléments de la M.J.C. de Montrouge par la
Compagnie Philip ANTON.*

LES PERSONNAGES DE LA NUIT

1 acte de Philip ANTON

Interprétation :

BELLA	Michèle PIERRET
RICO	Michel SUBIRADA
PIPPO	Philip ANTON

Mise en scène de l'auteur

CATHERINE VAGNON ET LES POÈTES « OPHÉLIA ». POÈME D'ARTHUR RIMBAUD

Interprétation :

CELLE QUI PARLE	Michèle PIERRET
CELLE QUI DANSE	BRIGITTE

Éléments musicaux : Extraits de « BRASILLIA » de VILLA LOBOS

INTERFÉRENCES 3

7 tableaux d'un drame en 3 univers,
d'Eloi GAMMA

Interprétation (par ordre d'entrée en scène)

HELENE	Noa SIMONNOT
HERVE	Eloi GAMMA
EMMA	Agnès DELPRA
MESSIFER	Philip ANTON

Mise en scène Philip ANTON

Eclairage assuré par MICK

Motifs musicaux assurés par Eloi GAMMA et Michel SUBIRADA

~~~~~  
*Mardi 22 mai à 21 heures*  
~~~~~

**Audition
des élèves
du Conservatoire
de Musique
de Montrouge**

Directeur : Jacques DEVOGEL
~~~~~

---

*Mercredi 23 mai à 16 heures*

---

*La Compagnie Théâtrale de Paris*  
Direction Bernard BIMONT  
présente

**1673-1973.**  
**Quoi de neuf? Molière**

*Une idée et un texte inédits de*  
*Francette VERNILLAT*  
*sur l'œuvre et la vie de Molière*

Réalisation scénique : Bernard BIMONT

avec la participation :

Dans le rôle de La Grange, de Eric LABOREY,  
et de Jean-Marie DUHARDT dans le rôle de Molière

avec Anna MARBEAU  
Jacques ALBRAN  
Sylvie ESCUDIÉ  
Jack POISSON

Extraits :

*Le Misanthrope*  
*Les Fourberies de Scapin*  
*Le Médecin malgré lui*  
*La critique de l'Ecole des Femmes*  
*L'Impromptu de Versailles*  
*Le Malade imaginaire*

Textes en hommage à Molière de André ROUSSIN  
et Jean COCTEAU

---

---

*Samedi 26 mai à 16 heures*

---

**En Chine,  
avec les Chinois  
d'aujourd'hui**

Projections fixes inédites en couleurs  
et récit

*d'Adrien MAUMENÉ*

Délégué aux activités culturelles  
du Touring-Club de France

La vie quotidienne en ville et à la campagne.

Les Chinois à l'école, à l'université, à l'atelier,  
au théâtre...

Chang Haï - Hangkéou - Canton.



---

*Dimanche 27 mai à 16 heures*

---

en première partie

## Concert vocal Rossini

Présentation : Anna PARUS

avec

Alain RAËS ..... pianiste. Premier Prix  
du Conservatoire national supérieur de musique de Paris.

Françoise CARRÉ .... mezzo-soprano. Premier  
Prix du Conservatoire national supérieur de musique de Paris.

René ANDRÉANI ..... basse.

Anna PARUS ..... soprano.

Les pièces de Rossini que nous présenterons et exécuterons, sont pour la plupart extraites d'un album posthume appelé **Péchés de ma vieillesse**, selon les termes employés par le compositeur lui-même dans sa correspondance.

Prélude joué au piano ..... **Le petit train de plaisir**

Quator ..... **Toast du nouvel an**

Un duo ..... **Les Amants de Séville**  
(mezzo-ténor)

Solo ..... **Adieux à la vie**  
(sur une seule note)

Un duo

Solo avec prélude pianistique ..... **Musique anodine** (soprano)

Un solo de ténor

Un duo

Un solo de mezzo ..... **L'amour à Pékin** avec prélude  
de piano (petite mélodie sur  
la gamme chinoise)

Un solo de basse

Un solo de soprano ..... **La chanson du bébé**

Un duo ..... **Le duo des chats**  
(soprano-mezzo)

Quators ..... **Les marins**  
**I gondolieri**  
**La Passegiata** (final)

---

---

## *Dimanche 27 mai à 16 heures*

---

en deuxième partie

*Ensemble vocal de la Seine-Saint-Denis*

### **Œuvres vocales des XVI<sup>e</sup> et XVII<sup>e</sup> siècles**

- |                                          |                                |
|------------------------------------------|--------------------------------|
| — Mon cœur se recommande à vous ..       | R. LASSUS                      |
| — La, la, la, je ne l'ose dire .....     | P. CERTON                      |
| — Déliette, mignonnette, pucelette ..... | DU CAURROY                     |
| — La chambrière (air de cœur) .....      | J. PLANSON                     |
| — Quand le berger vit la bergère ..      | COSTELEY                       |
| — Ay linda amiga .....                   | Anonyme Espagnol               |
| — Chant des oiseaux .....                | Cl. JANNEQUIN                  |
| — Missa brevis .....                     | Antonio LOTTI                  |
| — Chanson à boire .....                  | Anonyme XVIII <sup>e</sup>     |
|                                          | Harmonisation : M. Gentilhomme |
| — Marche des soldats de Turenne ..       | XVIII <sup>e</sup>             |
|                                          | Harmonisation : A. Langrée     |

Direction : B. CANREDON

L'ENSEMBLE VOCAL DE LA SEINE-SAINT-DENIS a été créé en 1967. Il est dirigé par Bernard CANREDON, directeur du Conservatoire et principal du C.E.S. musical de Dugny. Il groupe des choristes vivant dans le département de la Seine-Saint-Denis mais certains courageux n'hésitent pas à admirer le paysage des boulevards périphériques pour rejoindre chaque semaine l'aéroport du Bourget. C'est en effet au son des boeings, caravelles ou tupolevs que répètent les choristes en la bonne ville de Dugny, qui se cache derrière Le Bourget.

Cet ensemble vocal a participé à plusieurs concerts avec les SOLISTES de PARIS. Il effectuera cet été une tournée de concerts en Guadeloupe.

---

*Mardi 29 mai à 21 heures*

---

CONCERT

## **Beethoven**

*avec le pianiste Jean-Alain DUBOIS*

*Sonate n° 27, op. 90, en mi mineur.*

Elle est dédiée au comte Lichnowsky. Une longue introduction nuancée anime le premier mouvement énergique, très chromatique, qui se termine dans le thème chanté.

Le second mouvement développe des variations sur un beau motif Beethovenien.

*Sonate n° 32, op. 111, en do mineur.*

C'est la dernière des 32 sonates composées par Beethoven. Ecrite avec l'op. 110 en 1821-1822, elle est caractérisée par l'abandon de la forme classique en 4 mouvements. Le premier laisse deviner le modèle d'une grande toccata baroque. L'arietta du deuxième mouvement se développe en 7 variations qui se terminent dans une grande douceur.

*33 variations sur un thème de Diabelli, op. 120.*

Beethoven écrit ses dernières variations pour piano sur une valse de Diabelli. Il considérerait le thème de cette valse comme un « ressemelage de savetier ». Cette expression était probablement devenue un thème de plaisanterie à l'égard de diabolus Diabelli.

---

*Jean-Alain DUBOIS*

Né à La Chauxdefond en Suisse, le pianiste J.-A. Dubois, après son diplôme supérieur, a poursuivi ses études à l'académie de Vienne. Il est actuellement l'assistant du professeur Dieter Weber à la Hochschulemusik de Vienne.

---

*Samedi 2 juin à 16 heures*

---

*La Campagne Théâtrale de Paris*

Direction Bernard BIMONT

présente

## **L'Arlésienne**

Pièce en cinq tableaux d'Alphonse DAUDET

Musique de Georges BIZET

avec

Francette Vernillat dans le rôle de Rose Mamaï  
Claude Rio dans celui de Balthazar  
et Eric Laborey dans celui de Frederi

avec Yves Duchateau, Jack Poisson, Anne  
Marbeau, Jean-Marie Duhardt, Caroline Bassano,  
Dominique Lenel, Monique Séjournant  
et les farandoleurs.



---

*Dimanche 3 juin à 16 heures*

---

## Ensemble instrumental de Paris

Georges ALIROL ..... flûte  
Alain RIPOCHE ..... hautbois  
Etienne PECLARD .... violoncelle  
Françoise LENGELLÉ .. clavecin

Quatuor en sol majeur .... Georg Philipp TELEMANN  
(flûte, hautbois, violoncelle et clavecin)

Sonate en ut majeur ..... Georg Friedrich HÆNDEL  
pour violoncelle et clavecin obligé

Sonata « da camera » ..... Antonio VIVALDI  
« la Folia » (flûte, hautbois, violoncelle et clavecin)

ENTRACTE

4<sup>e</sup> concert ..... Jean-Philippe RAMEAU  
(hautbois, violoncelle et clavecin)  
la Pantomime, l'Indiscrète, la Rameau

Sonate en sol mineur ..... Jean-Sébastien BACH  
pour flûte, clavecin obligé et continuo

Sonate en trio, en sol mineur Georg Friedrich HÆNDEL  
(flûte, hautbois, violoncelle et clavecin)

Le concert de cet après-midi nous est proposé par le Quatuor Instrumental de Paris.

La moyenne d'âge des musiciens de cette jeune formation se situe aux environs de 25 ans. Chacun d'eux est titulaire d'au moins deux premiers prix du Conservatoire National Supérieur de Musique de Paris. Ils sont actuellement inscrits, après concours, en troisième cycle, au Conservatoire.

Spécialistes de la musique baroque, ils restituent, en notre époque confuse et troublée, l'ordre, la paix et la grâce de cette musique qui chante la gloire et la civilisation de l'Europe des XVII<sup>e</sup> et XVIII<sup>e</sup> siècles.

---

---

*Mardi 5 juin à 21 heures*

---

## Récital de flûte et guitare

*Marianne CLÉMENT : flûte*

*Raïil SANCHEZ : guitare*

Recercada ottava

Douce mémoire

Recercada settima . . . . . Diego ORTIZ (16<sup>e</sup> siècle)

Diego Ortiz est un musicien espagnol de la Renaissance.  
Il fut maître de chapelle du duc d'Albe.

Sonate en sol majeur . . . . . P. LOCATELLI

adagio - allegro - lar-  
go - allegro

Locatelli est né à Bergame en 1695 et mort à Amsterdam en  
1764. Virtuose étincelant, on lui doit 60 sonates, 30 concerti  
grossi et 25 caprices.

Sonate en ré mineur . . . . . G.F. HÆNDEL

largo-vivace - presto -  
- adagio-alla breve

Dans l'imposante production de Haendel, les 37 sonates gar-  
dent une fraîcheur et une liberté qui expliquent la faveur dont  
a joui Haendel à la cour d'Angleterre.

---

Sonate en mi majeur ..... J.S. BACH  
adagio ma non tanto -  
allegro - siciliano -  
allegro assai

Une des plus belles parmi les 6 sonates pour flûte et clavecin.  
Elle fut composée par Bach lorsqu'il était musicien du prince  
Léopold d'Anhalt-Calther de 1717 à 1723.

Guitare solo :

Pavane et Gaillarde ..... G. SANZ (17<sup>e</sup> siècle)  
Hommage à Debussy ..... M. de FALLA  
Tonadilla ..... E. GRANADOS  
Danse n° 10 .....

Au XVII<sup>e</sup> siècle, Gaspar Sanz écrit son fameux traité de  
guitare.

Personnalité puissante, Manuel de Falla est véritablement le  
musicien national espagnol.

Profondément espagnol aussi, Granados travailla à Paris. Dans  
son hispanisme coloré on sent un raffinement poétique.

Sérénade op. 71 (1935) .... W. BURKHARD  
prélude et lied -  
romance - marche

W. Burkhard est un musicien roman contemporain.

### *Marianne CLÉMENT*

Diplômée du conservatoire de  
Lausanne, élève de Marcel Moyse,  
Marianne Clément est flûtiste à  
l'orchestre de chambre de Lau-  
sanne où elle joue comme soliste.  
Elle consacre aussi une grande  
partie de son temps à des forma-  
tions diverses de musique de  
chambre ou à des récitals avec  
piano, clavecin, ou guitare avec  
Raúl Sanchez.

### *Raúl SANCHEZ*

Guitariste, il a fait ses études à  
Montévideo avec Andrés Segovia  
et Casal Chapi, ainsi qu'avec  
E. Pujol pour le luth, la vihuela et  
la musique ancienne. Raúl Sanchez  
a donné des récitals en Amérique,  
en Espagne, au Portugal, en  
Suisse, en France et en Italie, en  
particulier en duo avec Marianne  
Clément.

## **Concerts de musique enregistrée présentés par Paul HERY**

Vendredi 18 mai à 16 heures :

### **LES ROMANTIQUES**

**Beethoven** : Concerto de violon

**Schubert** : 3<sup>e</sup> symphonie

**Liszt** : Oratorio « Christus »

**Dvorak**

Dimanche 20 mai à 16 heures :

### **MUSIQUE ET CINEMA**

Hommage à **G. Delerue**, **M. Jarre**, **J.P. Bouretaire**,  
**M. Legrand**

Extraits de **Jean François** : Si Versailles m'était conté

**Maurice Thiriet** : Les visiteurs du soir

**Serge Prokofieff** : Alexandre Nevski

Mercredi 30 mai à 16 heures :

### **LES GRANDS MAITRES**

**Mozart** :

Sérénade Haffner

Concerto de piano K. 4 6 7

**Bach** :

Concerto de violon

Ouverture à la française n° 3

Magnificat

Mercredi 6 juin à 16 heures :

### **ITALIENS D'HIER ET D'AUJOURD'HUI**

**Monteverdi** : Couronnement de Poppée

**Vivaldi** :

Concerto pour Piccolo

Concerto du cycle quatre saisons

**Corelli**

**Respighi** :

Les oiseaux

Vitraux d'église (quatre tableaux symphoniques)

Danses et airs anciens pour luth



Samedi 9 juin à 16 heures :

**LA MUSIQUE ROYALE DE VERSAILLES**

**Lulli** : Carrousel de 1686, prélude de la Grande écurie

**Charpentier** :

Musique de scène du « Malade imaginaire »  
Te Deum

**De Lalande** :

Concerts de trompettes sur le canal  
Symphonies pour les soupers du roy  
Deuxième caprice

Premier caprice dit « de Villers-Cotteret »

**Franccœur** : Fanfares pour les festins de Monseigneur  
le comte d'Artois

**Rameau** : Le temple de la gloire.

Dimanche 10 juin à 16 heures :

**COMEDIE MUSICALE AMERICAINE ET  
LE MONDE MERVEILLEUX  
D'OFFENBACH**

**Lœw** : My fair lady (extraits)

**Berstein** : West side story (extraits)

**Offenbach** : Ba-ta-clan (extraits)

Orphée aux enfers, ouverture 1 et 2

La fille du tambour major (ouverture)

La grande duchesse de Gerolstein (extraits)

Le violoneux

La Rose de Saint-Flour

La Belle Hélène (trio patriotique)

La Perichole

Mercredi 13 juin à 16 heures :

**LA FRANCE MUSICALE  
CONTEMPORAINE**

**Poulenc** : Suite française

**Ravel** : Concerto pour la main gauche

Ma mère l'oye

Le tombeau de Couperin

**Debussy** : La petite suite

Trois nocturnes (nuages, fêtes, sirènes)

**Durflé** : Requiem

**Faure** : Requiem (trois extraits : Sanctus, Pie Jesu, in  
Paradisum)

**Milhaud** : Suite provençale





