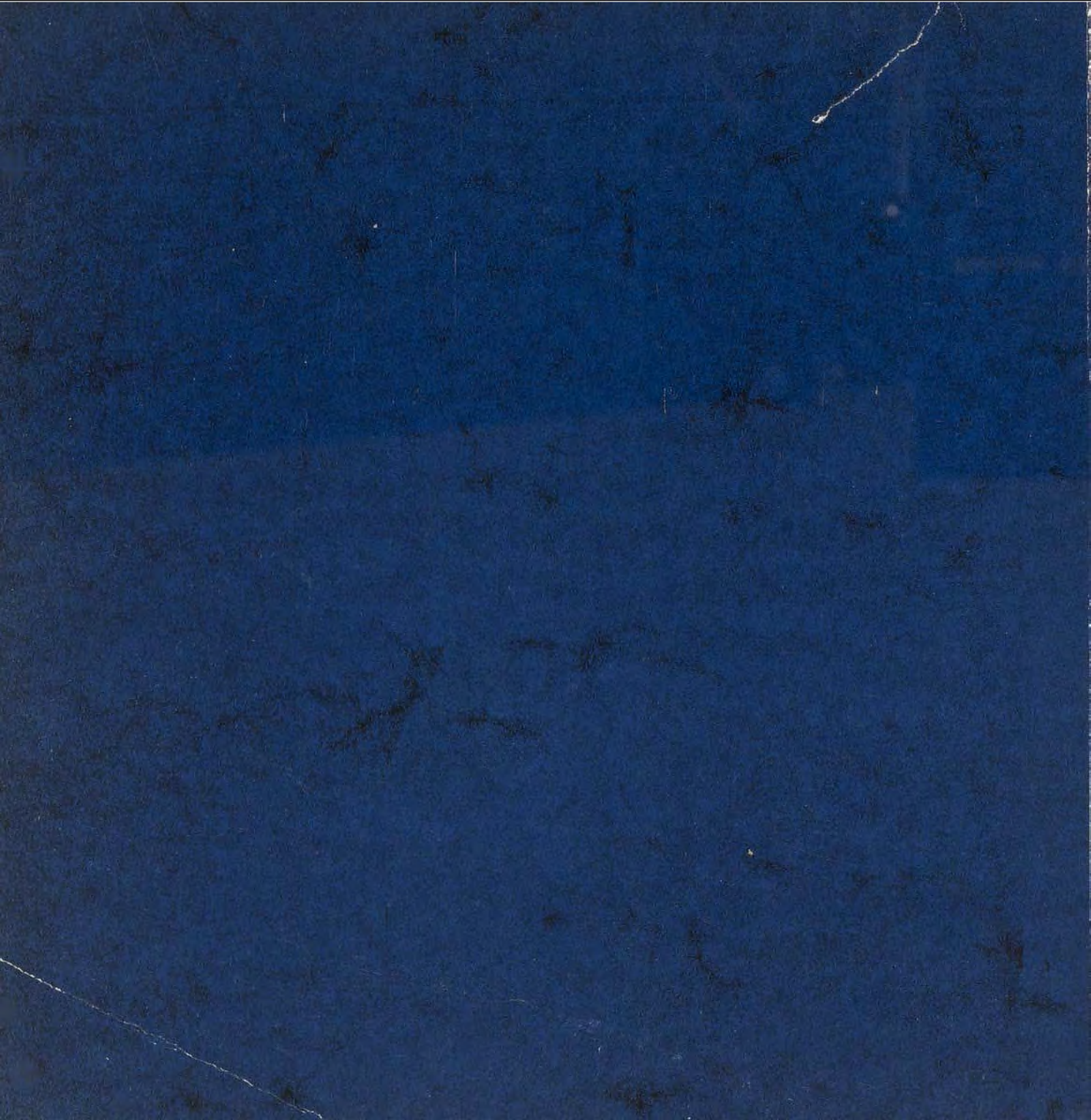


# 38<sup>e</sup> SALON DE MONTROUGE

UNE CERTAINE IDEE DE LA MEDITERRANEE





# 38<sup>e</sup> SALON DE MONTROUGE

## UNE CERTAINE IDEE DE LA MEDITERRANEE

NICE

## ART CONTEMPORAIN

P E I N T U R E

S C U L P T U R E

TRAVAUX SUR PAPIER

P H O T O

**5 mai - 6 juin 1993**

2, avenue Émile Boutroux  
32, rue Gabriel Péri  
92120 MONTROUGE

Nous remercions

M. Claude FOURNET et LE MUSEE MASSENA de NICE  
M. Pierre CHAIGNEAU et LE MUSEE D'ART MODERNE de NICE  
M. Christian BERNARD et LA VILLA ARSON de NICE  
M. Frédéric ALTMANN,  
Marianne et Pierre NAHON et la Galerie BEAUBOURG, PARIS  
M. Daniel GERVIS et la Galerie GERVIS, PARIS, CANNES  
Rotraut et Daniel MOCQUAY  
M. Gérald PILTZER et la Galerie PILTZER, PARIS  
La Galerie SAPONE, NICE

Les collectionneurs particuliers, et tous les artistes et galeristes  
qui nous ont aidé à réaliser cette exposition.

Nous remercions LAFARGE NOUVEAUX MATERIAUX  
de leur aimable concours financier qui nous a aidé à réaliser  
ce catalogue tout en couleur.

Nous remercions les Editions BORDAS pour le soutien financier  
apporté à cette exposition.

Nous remercions la SOCIETE LAYER de sa participation  
qui nous a permis d'améliorer nos installations.

Les transports ont été effectués avec la collaboration  
de Jean-Pierre BELHOSTE de SOULANGES  
et de la SOCIETE NESTOR-TRANS.



# CENTRE CULTUREL ET ARTISTIQUE

*Président*

Henri GINOUX

*Vice-Président*

Georges DALEX

*Directrice Artistique et Commissaire du Salon*

Nicole GINOUX

*Assistante*

Victoria TRAPET

*Secrétariat*

Claudine LEGUEN

*Décorateur*

Frédéric BLIN

*JURY POUR L'ATTRIBUTION DES PRIX*

Madame : Claude BOUYEURE

Messieurs : Daniel ABADIE, Christian BERNARD, Philippe CARTERON,  
Henri-François DEBAILLEUX, Gilbert LASCAULT, Michel NURIDSANY,  
Alfred PACQUEMENT, Jean-Louis PRADEL.

# UNE CERTAINE IDEE DE LA MEDITERRANEE

Il bruinait sur Nice... l'hiver ; les galets de la plage entamaient le daim de mes chaussures. Je songeais à cette plage l'été, écrasée d'une chaleur absurde, quelques anses plus loin où surgit ce désir d'une certaine idée de la Méditerranée. Prolonger le plaisir du bleu insoutenable, du glissement de la soie aquatique le long d'un corps citadin, cligner des yeux en vision de voiles blanches et colorées, se régaler l'esprit de brûlure et de fraîcheur, communiquer cet instant de bonheur fugitif aux traverses de l'Art devint ma réflexion. Tapie sous mes lunettes, je voguais vers l'Italie, l'Espagne, Majorque, la Grèce... moment de rêve délicieux où le bassin méditerranéen ouvrait ses portes... m'accueillait au port, tout était possible.

En évoquant ces rivages, je me souvins de cette croisière d'Art contemporain où je fis connaissance des niçois. Un bateau est le microcosme, fidèle miroir des envies et des désillusions de chacun.

Au cours d'une discussion fort animée entre "illustres niçois" je crus sentir un désappointement, un désenchantement face à l'actualité parisienne.

La renommée de ces artistes internationaux n'étant plus à établir, je m'interrogeais sur leur amertume et résolu d'en savoir davantage.

Il faut avouer que la situation est conflictuelle, une image politique rejetée par certains, murmurée par d'autres, des choix artistiques multiples et variés se heurtant dans les lieux institutionnels. Et pourtant... treize musées remarquables, un Centre d'Art dynamique, de jeunes galeries enthousiastes, d'autres établies bénéficiant de la grâce des anciens augurent d'un avenir fructueux.

La division de ces éthiques différentes pose problème artistique et économique. Perplexe sur les galets hivernaux, je cherchais le lien, songeant au Riviera Dream, côte d'Azur dorée de villas somptueuses, embaumées de lauriers et de mimosas. Fitzgerald, Matisse, Bonnard, Picasso entre autres en avaient fait le paradis de la plume et du pinceau.

La mémoire de la mer se penche volontiers vers les éponges bleues de KLEIN et ses feux précurseurs d'une atteinte violente à la beauté du paysage côtier... vers... MALAVAL rocker bleu aux étoiles scintillantes, drapé de fantômes blancs... colères de violon d'ARMAN, accumulations, détournements d'objets parfois volés aux plages, compressions ironiques de CESAR, écologiste avant l'heure, insolence et tendresse de BEN, sensualité de SOSNO et les couleurs, les couleurs... GILLI - CHUBAC - FARHI. Face à tant d'individualités, il me fallut bien reconnaître que le lien était... ailleurs.

NICE me rappelle GENES... cosmopolite. Marins venus de tout bord, choisissant leur territoire, soucieux d'en préserver les racines; Cher Comté de Nice avec l'espoir de faire un "état dans l'Etat"... les vagues amoureuses et indifférentes bouleversent tes châteaux de sable.

NICE a touché mon cœur. NICE, âpre, rude, solitaire. Et pourtant chaque rencontre fut empreinte d'intérêt, émotion.

Tel un caméléon je quittais un artiste pour retrouver l'autre, absorber, écouter leur dire... discours parfois si différent.

En traduction je choisirai la palette mélangée de leur cuisine épicée, singulière. Figuratifs, conceptuels, en espace bi ou tri dimensionnel, la jeune création niçoise est un verger dont les fruits ouvriront l'appétit d'un marché plutôt déconfit.

N'oublions pas nos jeunes artistes présentés à MONTROUGE. Le retour à la figuration se confirme, se prolonge. La photo s'impose. La sculpture reprend le pas sur les installations. On ne saurait vraiment parler de tendances ni d'école, plutôt d'éclosion d'originalités, d'explosions colorées, d'images rassurantes volontairement joyeuses face au marasme ambiant.

L'Art possède encore la magie de sauver du désespoir et de l'indifférence.

E la nave va.

Nicole GINOUX



# NICE A MONTROUGE

Nice ? L'Ecole de Nice ? Peut-on encore en discourir en 1993 ? Yves Klein est mort en 1962, après lui combien d'artistes relevant de ce vocable ont franchi le seuil de la notoriété ? C'est à partir d'eux que le Salon de Montrouge a choisi de réunir des "porte-parole" non pour une représentativité de ce qui fut, et demeure, l'Ecole de Nice, mais pour offrir un aperçu.

Caractéristique est que sont assemblés non seulement des noms devenus illustres, mais quantité de gens jeunes qui assurent à cette Ecole la pérennité. Nous n'en citerons aucun car l'important n'est pas de préfigurer des vedettes, mais d'établir la permanence d'une créativité qui assure une relève du passé pour un futur qui ne doit pas omettre que l'art n'est jamais fait de redites et que l'on doit s'en tenir à la constante que l'on trouve dans l'Ecole de Nice qui est celle de la découverte, d'une permanence des aventures de la recherche afin d'assurer un renouvellement de l'histoire des arts plastiques, dans un investissement analogue à celui que symbolisent les noms de Klein et de Arman, de Ben, de Malaval ou Venet, de Viallat et Pagès, parmi d'autres.

Sur la trame de ce passé les jeunes plasticiens recréent l'histoire de l'art et de la pensée.

Jacques LEPAGE

Y-aurait-il eu un miracle niçois ?

Le fait est que, des années cinquante aux années soixante-dix, trois déferlantes esthétiques majeures ont recouvert le paysage de cette province excentrée, française de date récente, économiquement peu en vue. Le mouvement est tel que, dès le début des années soixante, on a pu parler d'École de Nice sur le mode où l'on parlait alors d'une École de Paris.

Ce qui est incontestable, c'est d'abord l'impact qu'ont eu à Nice trois des mouvements parmi les plus représentatifs de l'art contemporain : cette esthétique du rapport à l'objet qu'est le Nouveau Réalisme dès les années cinquante ; cette autre, à la fin des années cinquante, davantage intéressée par l'attitude et la mise en cause des frontières entre les arts : Fluxus ; cette troisième qui, après 65, se présentait comme un retour critique aux éléments de la peinture et qui se divisait à Nice, en 1970, en deux groupes : Support Surface et le Groupe 70.

En deuxième lieu, ce qui est incontestable, c'est l'enracinement de ces mouvements dans la vie artistique niçoise : sur la petite quinzaine de nouveaux réalistes, par exemple, trois sont niçois : Klein, Arman et Raysse, un quatrième, César, se revendique de Nice. Le mouvement Fluxus est représenté à Nice par des artistes comme Ben ou Serge Oldenbourg, d'autres, qui ne sont pas niçois, sont alors présents à Nice, comme Brecht ou Filliou. De la douzaine de peintres du groupe Support Surface, Dolla, Saytour et Cane sont niçois ; Viallat et Dezeuze travaillaient à Nice au moment des activités du groupe ; Pagès y est installé et y travaille toujours. Les cinq peintres du groupe 70, Chacallis, Charvolen, Isnard, Maccaferri, Miguel, vivent et travaillent à Nice et dans sa région...

Il est clair aussi que témoigne de cet enracinement le fait que, sur les marges des groupes constitués et en rapport avec eux, se développent des destins singuliers : c'est le cas de Farhi, Gilli et Chubac, comme celui d'Alocco, qui participe au même moment à des activités Fluxus et aux prémices des groupes Support-Surface et 70 ; c'est encore le cas de personnalités comme Sacha Sosno ou André Verdet : c'est enfin le cas de Bernard Venet.

Ce qui est incontestable en troisième lieu c'est le fait que ces artistes et ces mouvements se développaient autour des problématiques esthétiques du moment, c'est à dire qu'ils s'inscrivaient dans l'actualité des débats esthétiques et dans un dialogue plus ou moins différé avec d'autres groupes et mouvements au plan international... On sait combien est stimulante, par exemple, la confrontation entre le

## Nouveau-Réalisme français et le Pop-Art Anglo-Saxon...

Les choses deviennent plus contestables quand il s'agit de justifier pour cette nébuleuse d'au moins trois esthétiques aussi diverses que possibles, objet, attitude, plasticité, quatre groupes et sept ou huit individus, l'appellation commune d'École de Nice que certains d'entre eux ont toujours refusée, que d'autres n'ont jamais revendiquée ou refusent aujourd'hui. L'appellation d'école est d'autant moins justifiable que, du point de vue esthétique, on ne peut, par exemple, passer que par la rupture de l'attention à l'objet au retour à la peinture.

Il reste qu'à défaut de pouvoir parler d'une "École de Nice" au sens d'unité esthétique, on peut reconnaître l'existence d'un phénomène niçois qui se distingue par son dynamisme et sa pertinence en matière d'esthétiques contemporaines.

Si l'on s'interroge sur les origines de ce phénomène, on les trouvera aisément dans l'histoire de la région niçoise de ce dernier siècle... Le foisonnement niçois, qui déborde largement au-delà de ce que l'on appelle l'école de Nice, ne s'est produit ni dans un désert culturel, ni dans la neutralité politique et idéologique...

Il faut tout d'abord avoir conscience, pour saisir la réalité artistique niçoise, de l'énorme concentration d'artistes qu'elle a connue : Picasso, Matisse, Chagall, Léger, Soutine, Picabia, Giacometti, Dufy, Bonnard, Renoir, Magnelli, Ribemond Dessaigne, Miro, de Staël entre autres, ont séjourné dans la région niçoise. Si quelques uns sont nés dans la région, la plupart y est venue pour des raisons fort diverses ; ce sont des raisons qui tiennent à l'esthétique (c'est la recherche des couleurs franches, ou, dans un autre ordre d'idées, celle des paysages de l'origine) ; ce sont aussi des raisons de type politique qui ont poussé des artistes loin des conflits...

Cette présence a été marquante. Elle a été marquante pour des raisons qui tiennent d'abord à la concentration dans une région somme toute démographiquement modeste : les ateliers étaient connus et vus et ont contribué à former une culture esthétique diffuse. A cela s'ajoute une présence quasi militante, comme c'est le cas pour Picasso qui apportait régulièrement sa collaboration au quotidien communiste local. Enfin cette présence s'est matérialisée par la constitution d'un réseau muséal qui est vraisemblablement le plus dense du pays en matière d'art moderne avec, entre autres, deux musées Picasso, un musée Matisse, un musée Léger, seul exemple de musée monographique courant la totalité de l'œuvre d'un peintre, un musée Chagall, un musée Renoir, cela, dans les années 50-70.



Il faudrait ajouter à ce réseau l'ouverture, à Saint-Paul-de-Vence, dans les années soixante, de la fondation Maeght qui amenait à la région les travaux en cours des artistes français et américains.

Habitée par des artistes majeurs dont les œuvres étaient aisément disponibles, cette région -traditionnellement fermée du point de vue géographique, difficile d'accès- opérait, en outre, à partir des années cinquante, une mutation économique qui la mettait en relation directe avec les réseaux de communication nationaux et internationaux. Nice est le deuxième aéroport français : Paris est à un coup d'aile ; les relations internationales, même si on ne se rend pas à New York tous les jours, donnent à réfléchir autrement le rapport au monde... Du fait de son orientation touristique et de son rôle de carrefour, la région niçoise a été de fait ouverte aux apports extérieurs. L'image américaine notamment est particulièrement importante dans ce contexte. Comprendre le phénomène niçois, c'est l'inscrire dans cette nouvelle perspective géographique.

Comprendre le phénomène niçois, c'est, en troisième lieu, comprendre comment, ce terrain fertilisé par la présence de toutes les grandes démarches du siècle, ouvert pratiquement et intellectuellement aux démarches contemporaines, peut se revendiquer non seulement de la fonction d'accueil, mais aussi de celle de création... De ce point de vue le terme d'Ecole de Nice a servi de bannière contre l'école de Paris non seulement du point de vue esthétique (c'est d'abord l'art de l'objet contre les développements des abstractions de l'après-guerre), mais aussi - et vraisemblablement surtout- du point de vue politique et idéologique : l'hypothèse selon laquelle l'école de Nice s'est développée comme affirmation de la Province contre Paris, de la Région contre le Centre, permet d'assez bien rendre compte de la naissance et du développement du phénomène niçois. Les choses ne sont évidemment pas aussi affirmées, surtout au début ; il est clair, cependant, que nombre de prises de positions ressortissent de cette opposition... En même temps cette hypothèse permet d'inscrire ce que l'on appelle l'école de Nice dans un mouvement plus large qui continue à se développer aujourd'hui esthétiquement, idéologiquement, politiquement et institutionnellement. Les exigences de décentralisation culturelle, politiquement traduites dès l'immédiat après-guerre, les revendications régionalistes, l'entreprise de régionalisation, des institutions comme les FRAC, relèvent vraisemblablement du même type de phénomène....

Je n'aime pas parler d'Ecole de Nice. Parce qu'il ne s'agit pas d'une Ecole, et qu'il ne s'agit sans doute pas de Nice non plus... Ce qui se joue, c'est la capacité de nos espaces quotidiens à devenir des espaces de

création. Et pas seulement à Nice. En ce sens le titre de l'exposition, qui tourne ses regards vers la Méditerranée me paraît beaucoup plus juste... L'art qui se développe à Nice doit en effet beaucoup à la culture méditerranéenne, aux rythmes saisonniers des pays méditerranéens, à leur organisation du temps et des espaces, notamment aux relations qui s'y tissent entre dedans et dehors. Il contribue ainsi à construire un certain regard de la Méditerranée... Pourtant, si je ne devais retenir qu'une seule leçon du phénomène niçois, ce serait la suivante : c'est la capacité de nos espaces à devenir des espaces de création, n'est ni plus ni moins que notre capacité à les construire comme espaces de communication ; le phénomène niçois, c'est peut-être, un certain regard sur une façon d'être ici au monde.

R. MONTICELLI

# ETAT DES LIEUX

La Côte d'Azur est un véritable vivier artistique avec une créativité débordante. Des musées, fondations, galeries, des manifestations artistiques d'un très haut niveau, il est intéressant d'en faire une énumération, un état des lieux s'impose !

Nice avec une pléiade de musées : Musée d'Art Moderne et d'Art Contemporain, Musée Matisse, Musée National Message Biblique Marc Chagall, Musée des Beaux-Arts, Musée International d'Art Naïf : Anatole Jakovsky, Centre National d'Art Contemporain à la Villa Arson, Galerie-Musée Dufy, Galerie-Musée Mossa, l'Artothèque et des galeries municipales d'expositions temporaires, etc... Un inventaire éloquent pour la capitale azurée ! Sans omettre les prestigieux musées Picasso à Antibes, Fernand Léger à Biot, la Fondation Maeght, à Saint-Paul-de-Vence, l'Espace de l'Art Concret à Mouans-Sartoux, le Château de Villeneuve et la Chapelle Matisse à Vence, le musée de la Photographie à Mougins, le Château-Musée et la Maison Renoir à Cagnes-sur-Mer, la Chapelle de la Paix : Picasso et la donation Magnelli à Vallauris, le Musée de la Castre et la Malmaison à Cannes, le Musée de l'Annonciade à Saint-Tropez, le Musée de Villefranche-sur-Mer avec Goetz est C. Boumeester ainsi que la Chapelle Cocteau, le Musée Municipal de Menton et la jeune Fondation Sicard-Iperti à Vallauris.

Des manifestations prestigieuses, la Biennale Internationale de la Sculpture à Monte-Carlo, le Festival International de Peinture à Cagnes-sur-Mer, la Biennale de la jeune Peinture Méditerranéenne (UMAM) à Nice, le Festival de Peinture et de Sculpture à Beaulieu-sur-Mer, Art Jonction International à Cannes, la Biennale Internationale de la Céramique à Vallauris, la Biennale Internationale du Verre à Biot.

N'oublions pas aussi le rôle important des galeries avec Sapone, Lola Gassin, le Chanjour, Anne Roger, Artcade, Air de Paris, Pierre Colt, Art Concept, Ferrero, Matarasso, Latitude, Itinéraires à Nice, Catherine Issert et Alexandre de la Salle à Saint-Paul-de-Vence, Evelyne Canus à la Colle-sur-Loup, Pierre Chave à Vence, Joackim Becker à Cannes, Pierre Nouvion à Monte-Carlo.



Nous notons aussi la trace d'artistes disparus : Léger, Bonnard, Hartung, Goetz, Picasso, Matisse, Magnelli, Chagall, De Staël, Klein, Atlan, Picabia, Ribemont-Dessaignes, Dufy, Van Dongen, Mausoureff, Malaval, Marie Raymond, Filliou, Villeri, Angeletti, Doytier, Morini, etc. La présence et le passage de Karel Appel, Paul Jenkins, Antoni Clavé, Alberto Burni, Jean-Michel Folon, Franta, Eppelé, Jean-Charles Blais, Gottfried Honnege, Rotella, Hains, Le Brocqy, Anne Madden, Martial Raysse, E. Pignon, E. Rottier, Cane, Serge Lij, J.-J. Condom, Frebo, Lanneau, Thupinier, Flexner, Vernassa, Arden Quin, Pinoncelli, J. Martinez, Casimiro, J.-P. Giovanelli, Tomek, Mendonça, Maccheroni, Laubiès, Tobiasse, Moretti, Castellás, Geneviève Matin, Dietman, George Brecht, Rotraut, Saytour, Viallat, Cartier, B. Damiano, Fenollabatte, Farioli, Romeda, Courtright, J.-C. Vignes, Boisgontier, Biga, Goiran, Villes, Goalec, Reyligers, Tessarolo, Almore, Baviera, Kouro, etc.

Un grand brassage d'idées anime "Une Certaine Idée de la Méditerranée" avec des mouvements divers : l'Ecole de Nice, avec le Nouveau-Réalisme, Fluxus, Support-Surface, Groupe 70, Figuration libre et individualités.

Une longue énumération indispensable pour introduire l'exposition à Montrouge et comprendre la marche de l'art moderne et de l'art contemporain sur les bords de la "Grande bleue".

Frédéric ALTMANN

**UNE CERTAINE IDEE DE LA MEDITERRANEE**

Marcel Allocco



PEINTURE EN PATCHWORK, FRAGMENT N° 18 (1974)  
Glycero sur toile 276x210



PEINTURE EN PATCHWORK, FRAGMENT DETISSE SUR CHASSIS N° 599 (1992)  
Glycéro sur toile et chassis 204 x 89







*COFFEEPOLIS (1990)*

Bronze : 47x48x92 + 20x31x52



Ben



*JE TOURNE EN ROND (1966)*  
*Huile/toile 80x60*



**FAIRE LA SIESTE**  
*Ecriture rouge s/fond noir 200x120*

Cesar



*LE HIBOU AILE (1955)*  
*Bronze 120x160x70*





LA FANNY FANNY (1981)  
Bronze soudé 245 x 123 x 232



COMPRESSION MURALE (1989) 41x60x12



Louis Chacallis



Série: "Echelle du Geste" 1974



7 personnages de 1,80 m à 8 cm  
Géométrie variable d'un chasseur de légende (1992)  
Bois acrylique 200x150



Max Charvolen



*SANS TITRE (1992)*  
*Fragments de tissu, colle et pigments 220x195*



**SANS TITRE (1969)**

*Tissu teint découpé, bois 273x19 / 116x34*

**Alain Chubac**



*STELE MODIFIABLE (1972)  
Bois, plastique 195 x 55 x 10 / 73 x 35*





VUE DE L'ATELIER

Farhi



*HOMMAGE (1969)*  
*Matière plastique 120x80*



*NEBULEUSE BEIGE (1992)*  
*Acier peint 130x110*

**Claude Gilli**



*SOUVENIRS EX-VOTO (1963)  
Bois découpé peint + divers 80x92x20*





*"NICE CROQUIS EN FIL DE FER"*  
*Bois peint et fil de fer 80x127*



*LE BOULONNIER ROSE (1989)*  
*Acier peint 245 x 200*



**Vivien Isnard**



*SANS TITRE (1975)*

*Pigments, teinture, acrylique/tissu libre 215 x 157*



*SANS TITRE (1989)*

*Boîte collage, pigment acrylique, carton/bois 130x104*



Yves Klein



ANT 172 (1961)  
Antropométrie 86,4 x 94



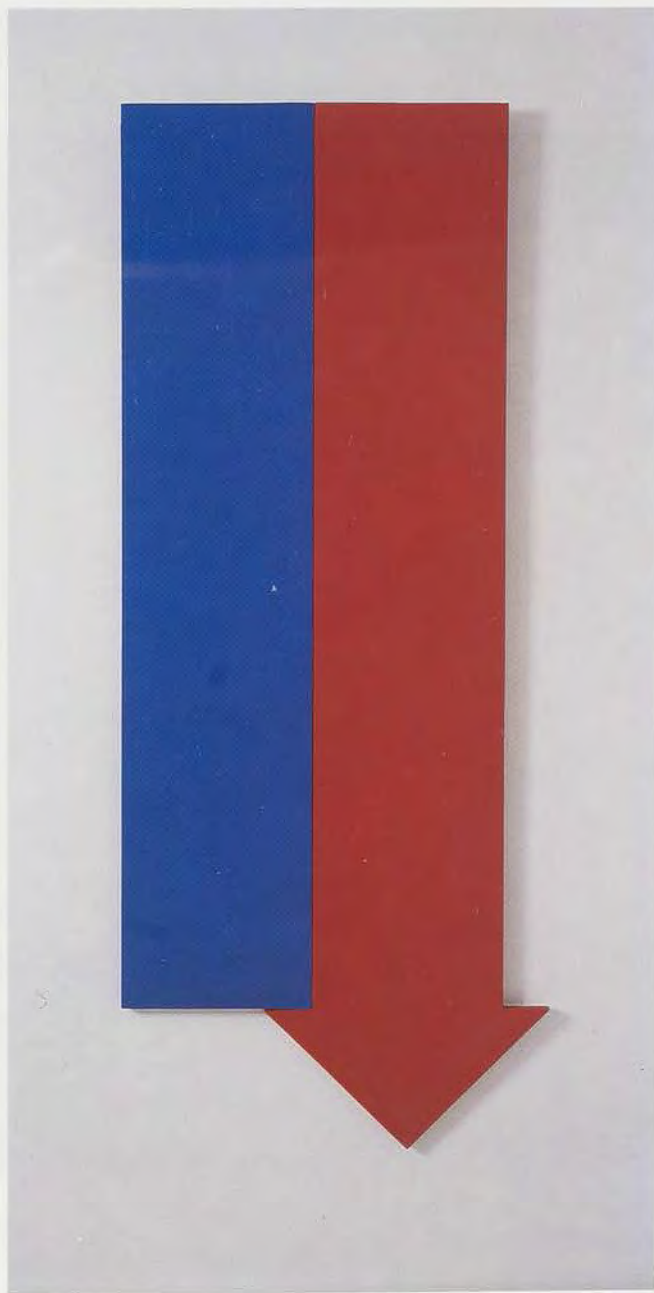
*RP 10 (1961)*  
*Bronze avec 1 KB bleu*

**Serge Maccaferri**



*SANS TITRE (1992)*  
*Peinture à l'huile, plastique, tissu, 150 x 80*





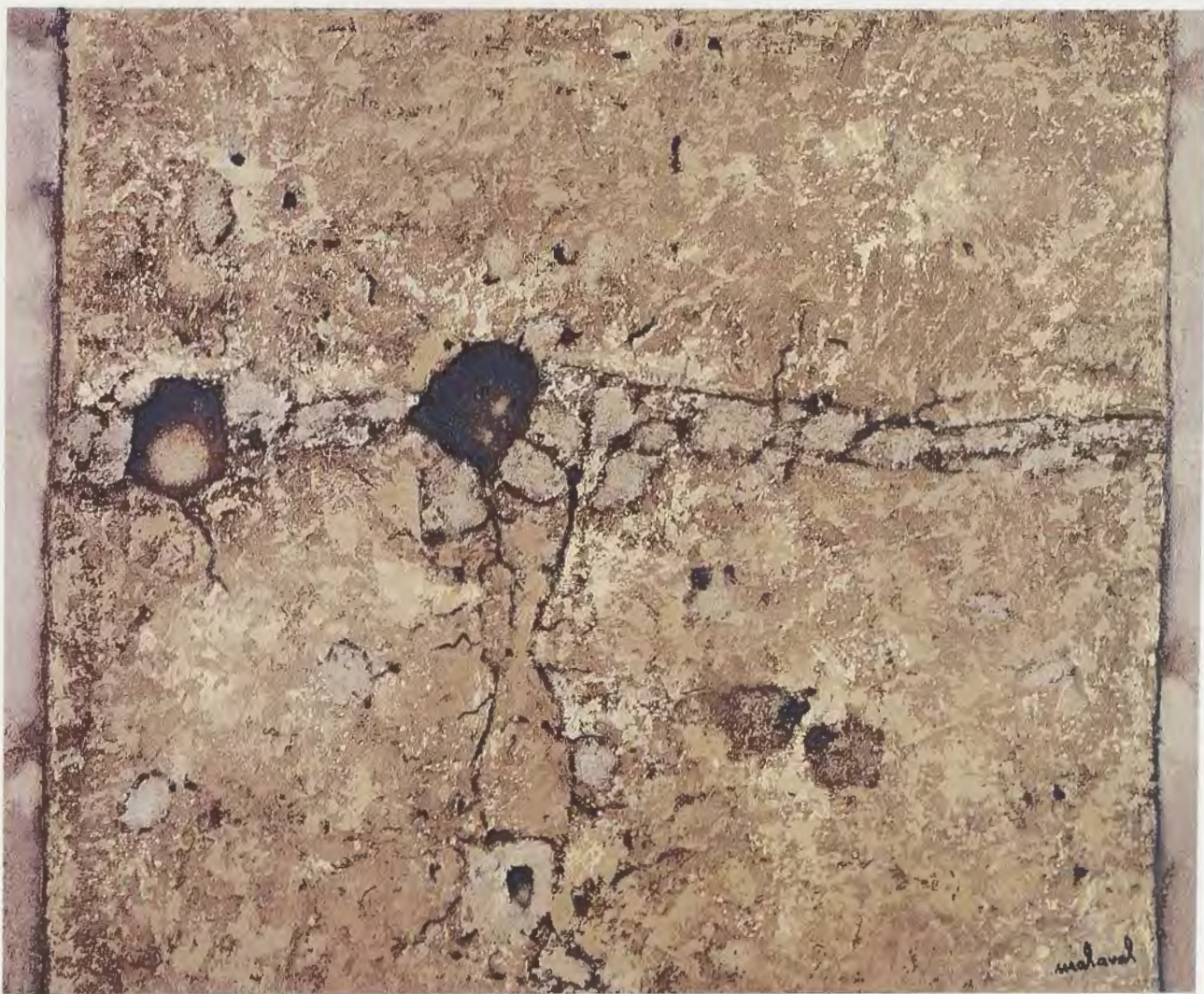
*FLECHAGE - ROUGE/BLEU (1969)*  
*Peinture/bois 160x60*

Robert Malaval



*ET ÇA RECOMMENCE (1974)*  
*Huile et paillettes/toile, 162 x 130*





ALIMENT BLANC (1960)  
Peinture relief 60x73



PAULETTE

**Miguel**



*SANS TITRE (1992)*  
*Béton armé, bois, peinture 127 x 70 x 5*





*ESPACE MENTAL (1969/1993)*  
*Bois, corde, acrylique 80x17*

## Bernard Pages



*ASSEMBLAGE JUMELE (1976)  
Bois brut teinte et fil de fer oxydé 140 x 65*





*DEUX DORMANTS N° 7 ET N° 10 (1992)*

*Pierre taillée, carreaux de ciment coloré, béton teint, métal peint 190x75x50*

Sosno



*TETE AU CARRE (1980)*  
*Bronze à la cire perdue H 60 cm*

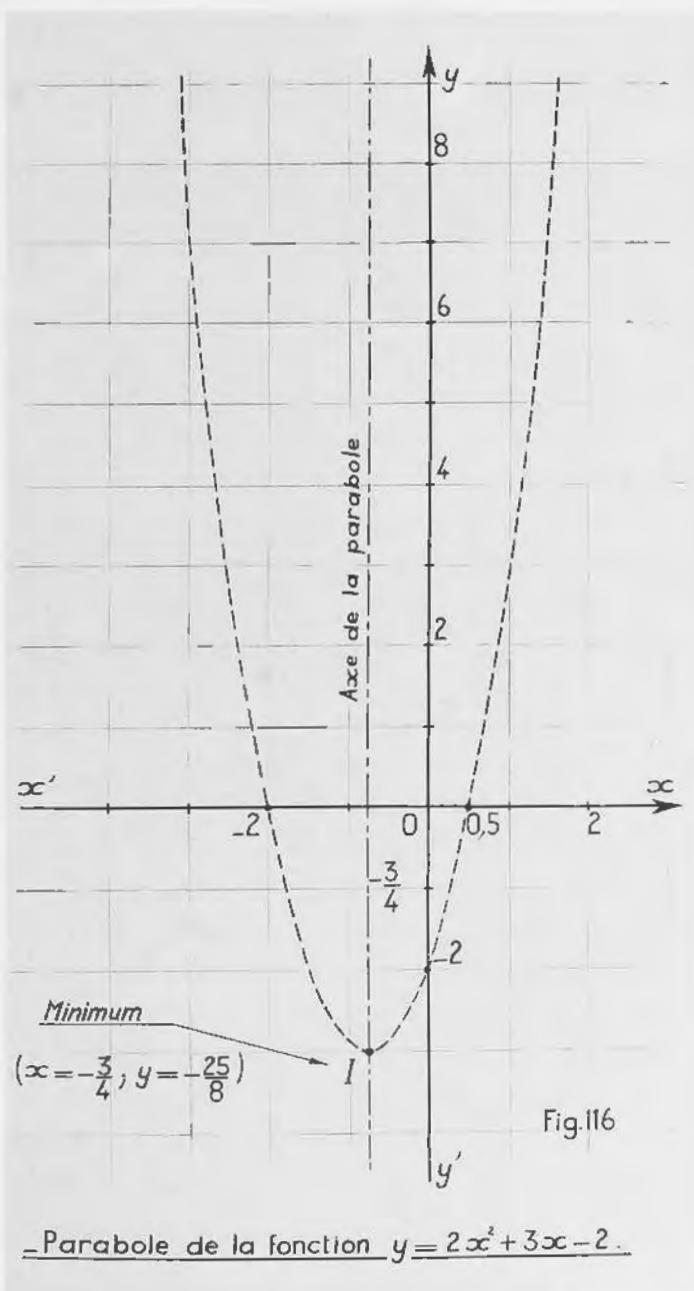




*VENUS BLEU (1992)*

*Granit bleu sur base granit gris 143 x 82 x 3,5*

# Bernar Venet



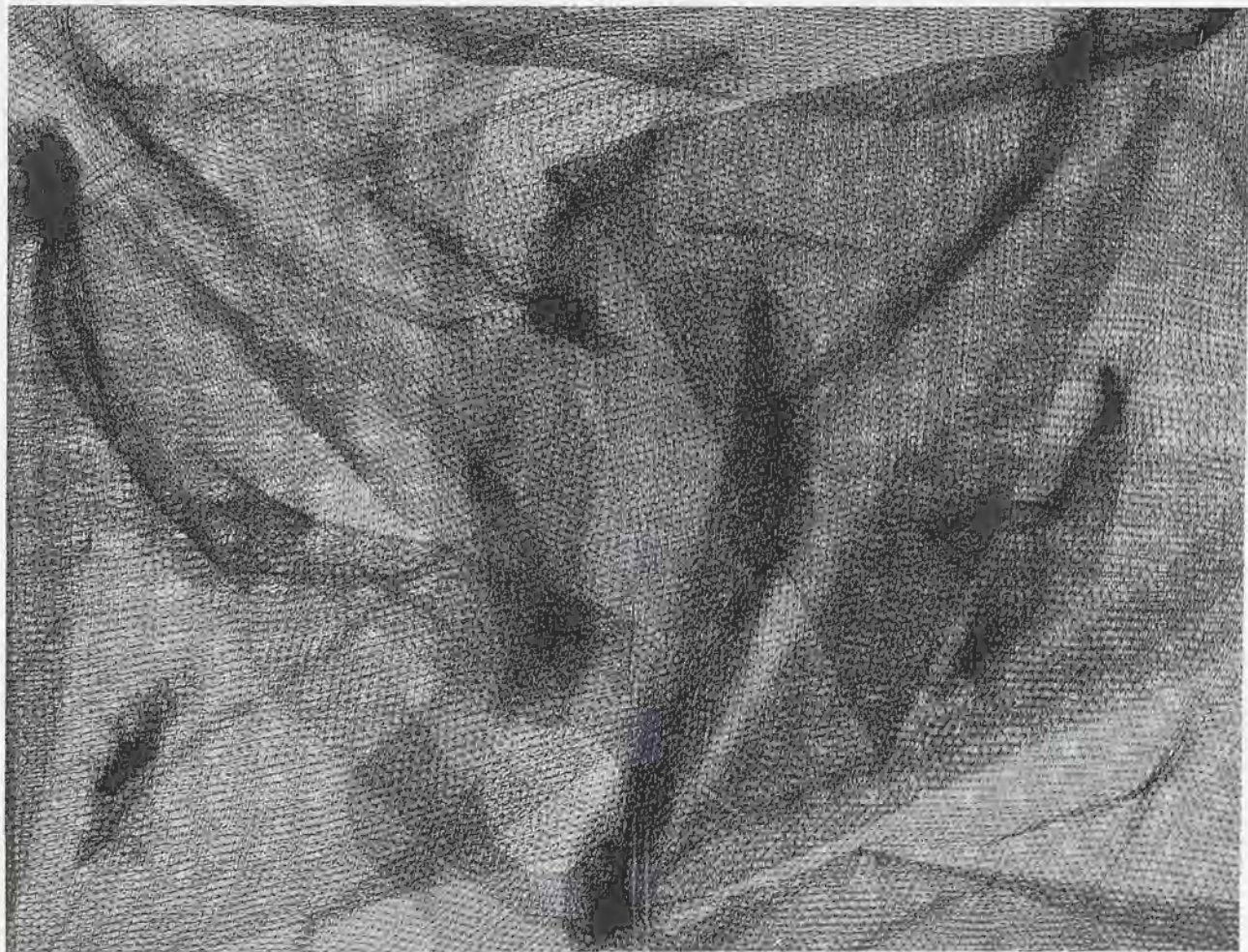
PARABOLE DE LA FONCTION  $y = 2x^2 + 3x - 2$   
Acrylique/toile 168x97



*DIRECTION ARBITRAIRES ET SIMULTANÉES (1992)*  
*Acier 284 x 162*



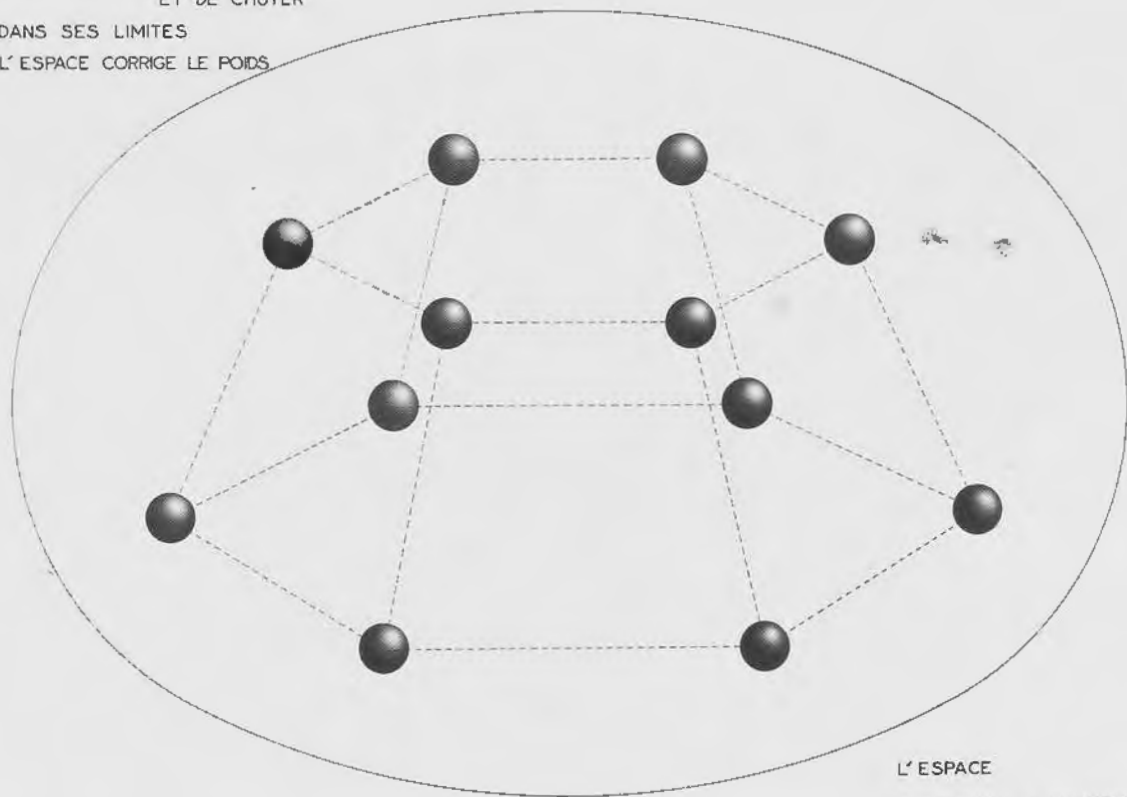
**André Verdet**



*LUMIERES PLASTIQUES (1968)*  
*Filets plastiques 90 x 118*



LE POIDS SOMMEILLE  
LUI ARRIVE DE NOUS SURPRENDRE  
ET DE CHUTER  
DANS SES LIMITES  
L'ESPACE CORRIGE LE POIDS



L'ESPACE  
CONTRAIT LA MATIERE  
A LA MESURE

*COSMOGONIE (1989)*  
*Acrylique 164x132*

## **Marcel Allocco**

né en 1937 à Nice vit et travaille à Nice

*PEINTURE EN PATCHWORK, FRAGMENT N 18 (1974)*

*Glycéro sur toile 276x210*

Courtesy Galerie Alain Oudin, Paris

*PEINTURE EN PATCHWORK, FRAGMENT DETISSE SUR CHASSIS N 599 (1992)*

*Glycéro sur toile et chassis 204x89*

Courtesy Galerie Alain Oudin, Paris

## **Arman**

né en 1928 à Nice vit et travaille à Vence, Paris, New York

*CONCERTO POUR NICE POUR CELLO (1963) 150x100*

Courtesy Galerie Beaubourg, Paris

*COFFEEPOLIS (1990)*

*Bronze : 47x48x92 + 20x31x52*

Courtesy Galerie Beaubourg, Paris

## **Ben**

né en 1935 à Naples vit et travaille à Nice

*JE TOURNE EN ROND (1966)*

*Huile/toile 80x60*

Collection de l'artiste

*FAIRE LA SIESTE*

*Ecriture rouge s/fond noir 200x120*

Collection de l'artiste

## **César**

né en 1921 à Marseille

vit et travaille à Paris, Nice, Normandie

*LE HIBOU AILE (1955)*

*Bronze 120x160x70*

Collection de l'artiste

*LA FANNY FANNY (1981)*

*Bronze soudé 245x123x232*

Courtesy Galerie Beaubourg, Paris

*COMPRESSION MURALE (1989) 41x60x12*

Collection de l'artiste

## **Louis Chacallis**

né en 1943 à Alger  
vit et travaille à Nice

*Série : "Echelle du Geste" 1974*

Collection Albert Piltzer

*7 personnages de 1,80 m à 8 cm*

*Géométrie variable d'un chasseur de légende (1992)*

*Bois acrylique 200x150*

## **Max Charvolen**

né en 1946 à Cannes  
vit et travaille à Cannes

*SANS TITRE (1969)*

*Tissu teint découpé, bois 273 x 19 / 116 x 34*

Collection de l'artiste

*SANS TITRE (1992)*

*Fragments de tissu, colle et pigments 220 x 195*

Collection de l'artiste

## **Alain Chubac**

né en 1925 à Genève  
vit et travaille à Aspremont/Nice

*STELE MODIFIABLE (1972)*

*Bois, plastique 195 x 55 x 10 / 73 x 35*

Collection de l'artiste

*SANS TITRE (1990)*

*Bois peint bleu/rouge 137 x 130 x 37*

Collection de l'artiste

## **Farhi**

né en 1940 à Paris  
vit et travaille à Tourettes/Loup

*HOMMAGE (1969)*

*Matière plastique 120 x 80*

Collection de l'artiste

*NEBULEUSE BEIGE (1992)*

*Acier peint 130 x 110*

Collection de l'artiste

## **Claude Gilli**

né en 1938 à Nice

vit et travaille à Nice et Paris

*SOUVENIRS EX-VOTO (1963)*

*Bois découpé peint + divers 80 x 92 x 20*

Courtesy Galerie Jousse Seguin, Paris,

*"NICE CROQUIS EN FIL DE FER"*

*Bois peint et fil de fer 80 x 127*

Courtesy Galerie Jousse Seguin, Paris

*LE BOULONNIER ROSE (1989)*

*Acier peint 245 x 200*

Courtesy Galerie Jousse Seguin, Paris

## **Vivien Isnard**

né en 1946 à Forges les Eaux

vit et travaille à Nice

*SANS TITRE (1975)*

*Pigments, teinture, acrylique/tissu libre 215 x 157*

Courtesy Galerie Sapone, Nice

*SANS TITRE (1989)*

*Boîte collage, pigment acrylique, carton/bois 130 x 104*

Courtesy Galerie Sapone, Nice

## **Yves Klein**

né en 1928 à Nice (1928 - 1962)

*ANT 172 (1961)*

*Antropométrie 86,4 x 94*

Courtesy Galerie Beaubourg, Paris

*RP 10 (1961)*

*Bronze avec 1 KB bleu*

## **Serge Maccaferri**

né en 1945 à Troyes

vit et travaille à Nice

*FLECHAGE - ROUGE/BLEU (1969)*

*Peinture/bois 160 x 60*

Collection de l'artiste

*SANS TITRE (1992)*

*Peinture à l'huile, plastique, tissu, 150 x 80*

Collection de l'artiste



## **Robert Malaval**

né en 1937 à Nice

1937 - 1980

*ALIMENT BLANC (1960)*

*Peinture relief 60x73*

Courtesy Galerie Sapone, Nice

*ET ÇA RECOMMENCE (1974)*

*Huile et paillettes/toile, 162x130*

Courtesy Galerie Sapone, Nice

*PAULETTE*

Courtesy Galerie Daniel Gervis, Paris

## **Miguel**

né en 1947 à Nice

vit et travaille à Nice, La Trinité

*ESPACE MENTAL (1969/1993)*

*Bois, corde, acrylique 80x17*

Collection de l'artiste

*SANS TITRE (1992)*

*Béton armé, bois, peinture 127x70x5*

Collection de l'artiste

## **Bernard Pages**

né en 1940 à Cahors

vit et travaille à La Pointe de Contes

*ASSEMBLAGE JUMELE (1976)*

*Bois brut teinté et fil de fer oxydé 140x65*

Collection de l'artiste

*DEUX DORMANTS N 7 ET N 10 (1992)*

*Pierre taillée, carreaux de ciment coloré, béton teint, métal peint 190x75x50*

Collection de l'artiste

## **Sosno**

né en 1937 à Riga

vit et travaille à Nice

*TETE AU CARRE (1980)*

*Bronze à la cire perdue H 60 cm*

Collection de l'artiste

*VENUS BLEU (1992)*

*Granit bleu sur base granit gris 143x82x3,5*

Collection de l'artiste

## **Bernar Venet**

né en 1941 à Château-Arnoux St-Auban

vit et travaille à Le Muy / New York

*PARABOLE DE LA FONCTION  $y = 2x + 3x - 2$*

*Acrylique/toile 168x97*

Collection de l'artiste

*DIRECTION ARBITRAIRES ET SIMULTANÉES (1992)*

*Acier 284x162*

Collection de l'artiste

## **André Verdet**

né en 1913 à Nice

vit et travaille à St Paul de Vence

*LUMIERES PLASTIQUES (1968)*

*Filets plastiques 90x118*

Collection de l'artiste

*COSMOGONIE (1989)*

*Acrylique 164x132*

Collection de l'artiste

# Dominique Angel



*PORTAIT D'OURS AVEC PETIT CAILLOU*  
*Fer forgé, plâtre 180x100x43*

## Art Keller



NOUS N'AVONS RIEN A VOIR AVEC TOUT CELA  
Acrylique sur toile 54x65



**Jean-Luc Blanc**



*SANS TITRE*

Technique mixte sur papier 42 x 29

**Michel Blazy**



**SANS TITRE**  
*Installation.*



**BP (Renaud Cayrac, Frédéric Pohl)**



**SANS TITRE**

*Acier galvanisé, Ferraille 120x35*

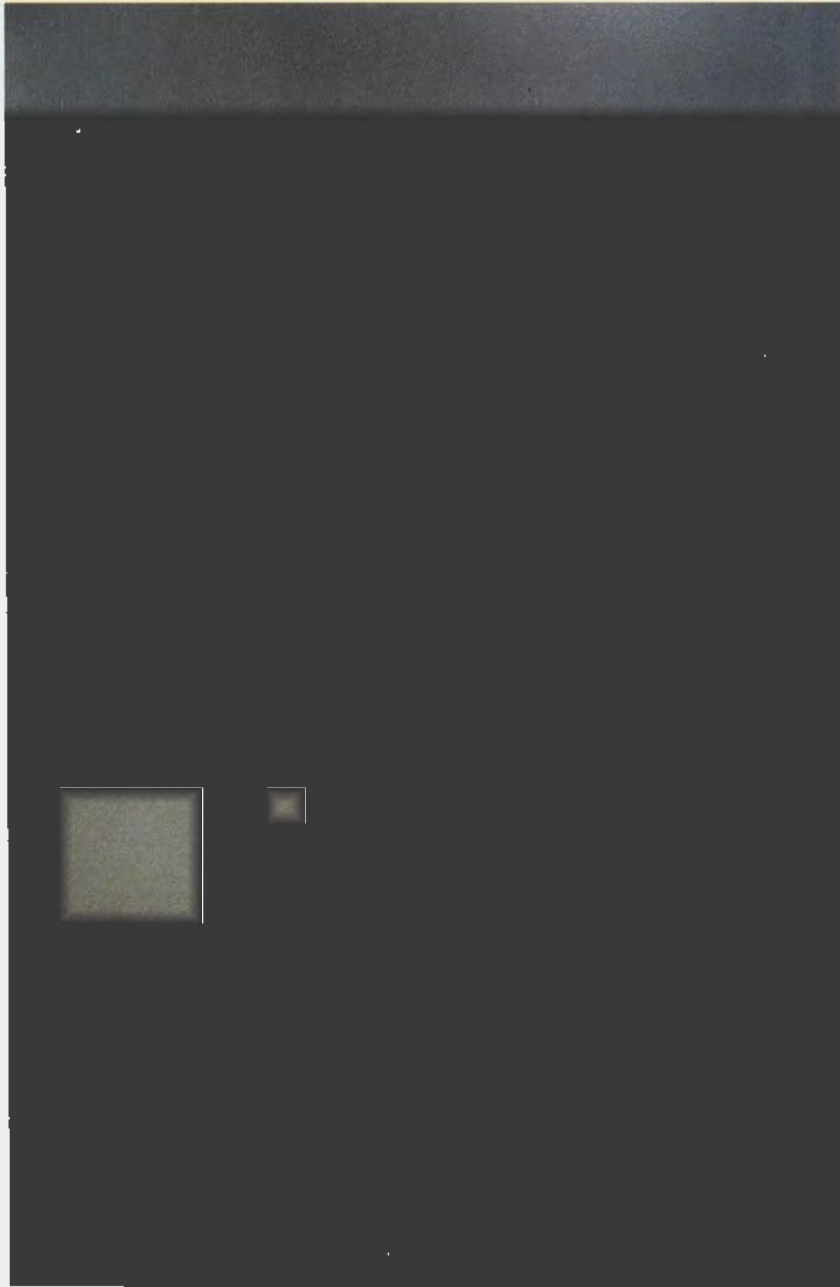
## Martin Caminiti



*SANS TITRE (1992)*  
*Métal, Fibre de verre 200x165x31*



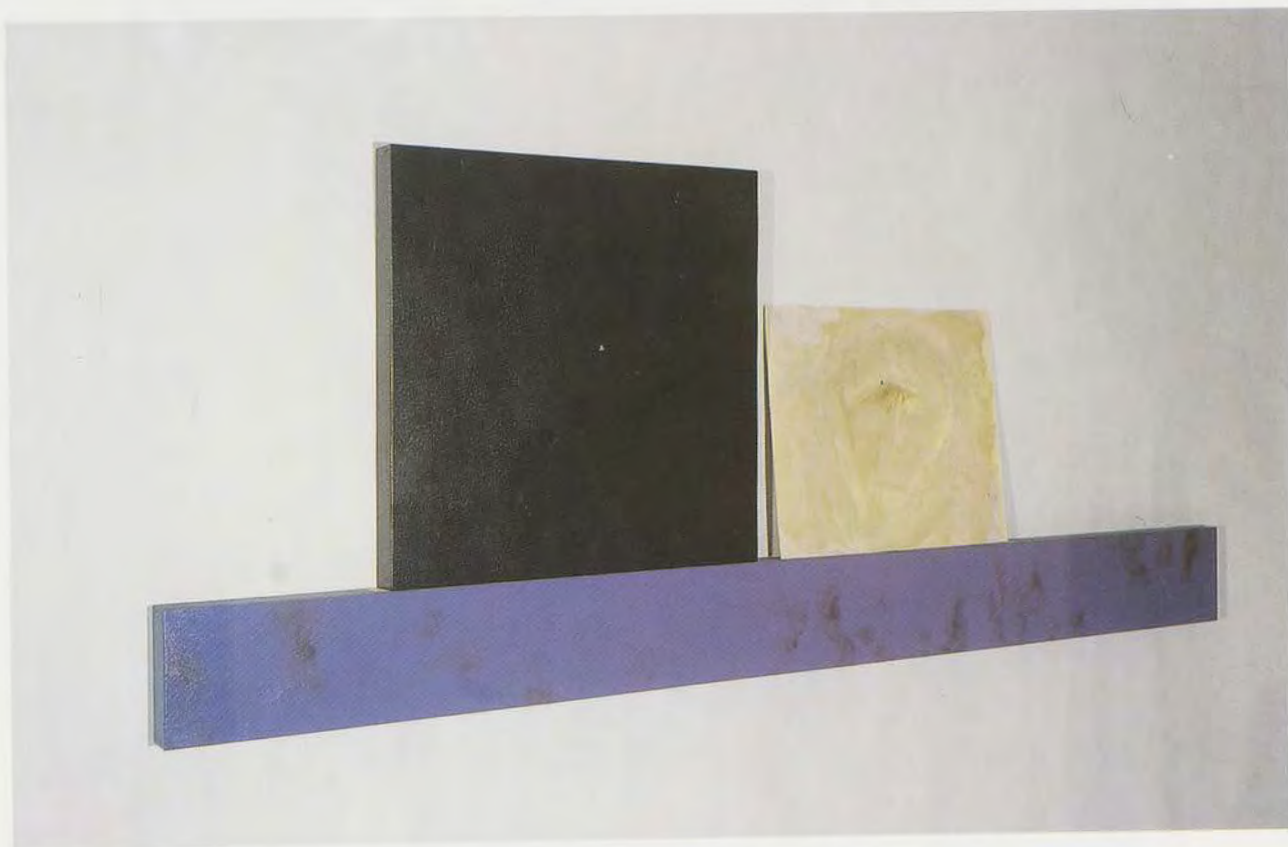
Jean Robert Cuttaïa



*SANS TITRE (1992/1993)*

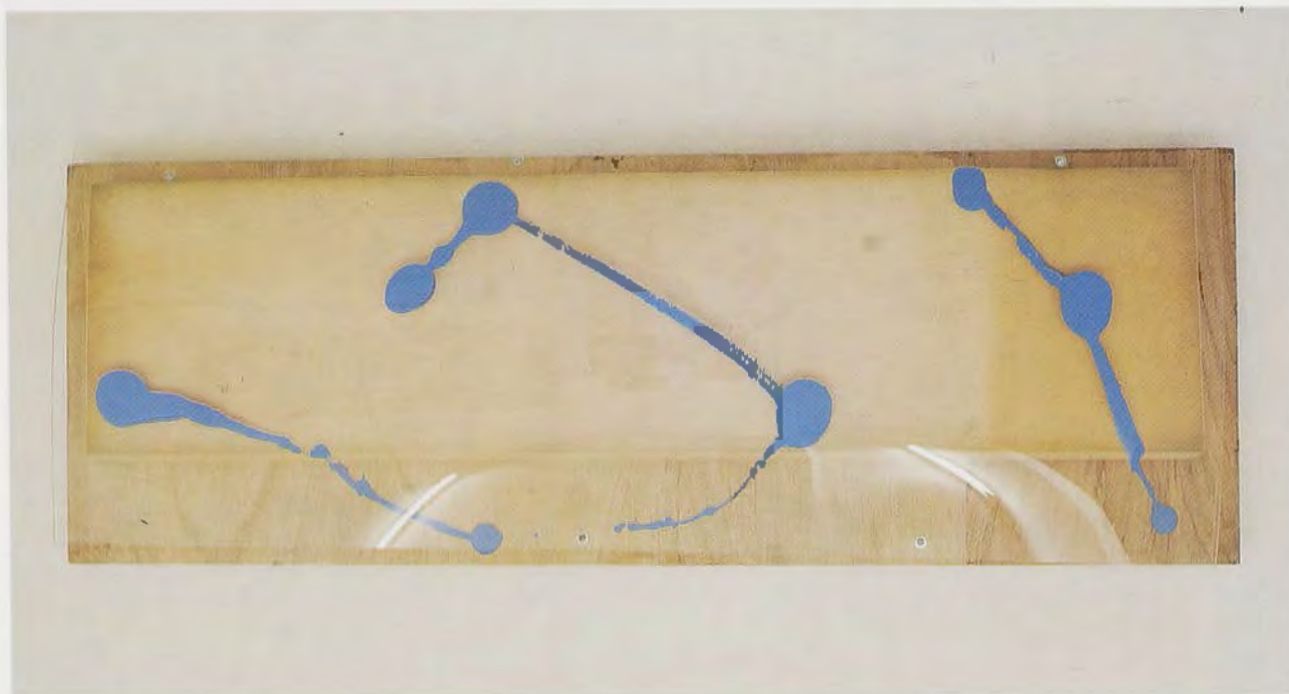
*Tirage papier couleur + plastification mat 150x100*

Noël Dolla



*SANS TITRE (1991)  
Huile acrylique/bois 107 243 x 7*

## Dominique Figarella



*SANS TITRE (1992)*

*Bulltex, acrylique, plexi, bois 210x75x40*

Jacqueline Gainon



*TAPISSERIE (1992)*  
*Acrylique/tapisserie 170x140*



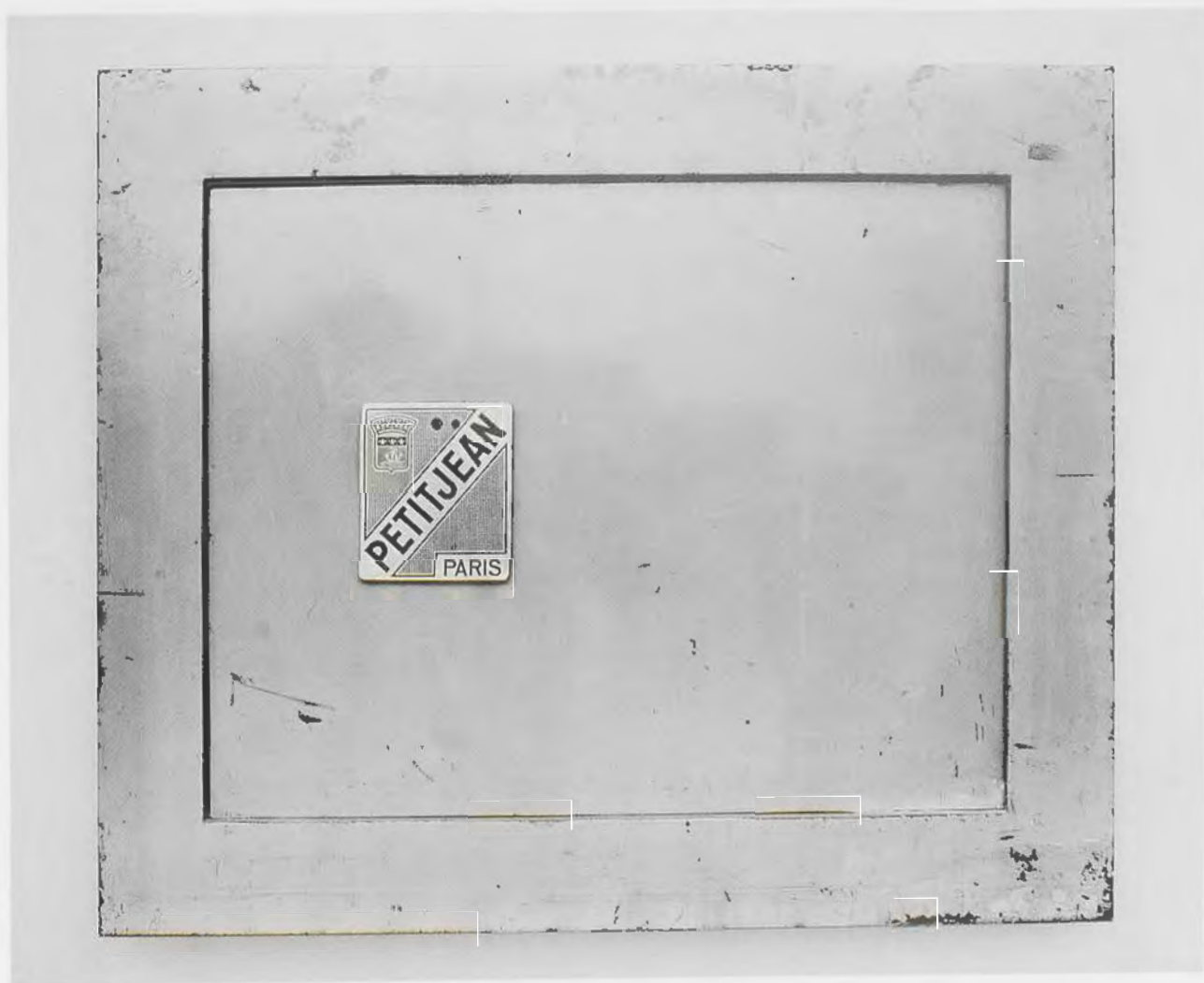
Anne Gérard



SANS TITRE

Huile/toile et collage 200x190

# Philippe Gronon



COFFRE FORT N° 4

Photographie contre-collée/alu. 50x62



**Sonia Guérin**



*SANS TITRE*

*Pierre de sel, pierre de verre 60x150*

Pierre Joseph



VUE D'INSTALLATION



Thierry Lagalla



ANGE BOUFFAREU II (DOUI) 150x130x60

## Stéphane Magnin

### JEU 66

UN EXPLORATEUR VISITE UN PAYS OÙ LES HABITANTS VIVENT SOIT EN PLAINE, SOIT EN MONTAGNE. ILS PARLENT TOUS LE MÊME LANGAGE, MAIS CEUX DE LA PLAINE NE MENTENT JAMAIS, TANDIS QUE CEUX DE LA MONTAGNE MENTENT SYSTÉMATIQUEMENT.

L'EXPLORATEUR NE CONNAÎT QU'APPROXIMATIVEMENT LE LANGAGE. IL SAIT QUE «GRB» ET «MNL» VEULENT DIRE OUI ET NON, MAIS NE SAIT PAS LEQUEL EST LEQUEL.

IL SE TROUVE DEVANT TROIS HABITANTS DU PAYS, ET LEUR POSE À CHACUN DEUX QUESTIONS : « LES DEUX AUTRES SONT-ILS DE LA PLAINE ? » ET : « LES DEUX AUTRES SONT-ILS DE LA MONTAGNE ? » TOUS REPONDENT GRB À CHAQUE QUESTION, SAUF UN HABITANT QUI REPOND MNL À LA SECONDE QUESTION.

QUE SIGNIFIE GRB ?

*Toast à la schafenfreude, ou le plaisir de nuire  
(Les boudou - armons-nous les uns les autres !  
(1974/1993).*

**Jean Mas**



*L'ombre "D'ella signora" (Florence, le marché) 100x60*  
*L'ombre du "joueur de piano" (Venise, café le Florian)*  
*100x60*

Philippe Mayaux



*EXTRA FOR US*  
*Huile et acrylique/toile, miroirs, plexi et fer 90x30x7*



Elisabeth Mercier



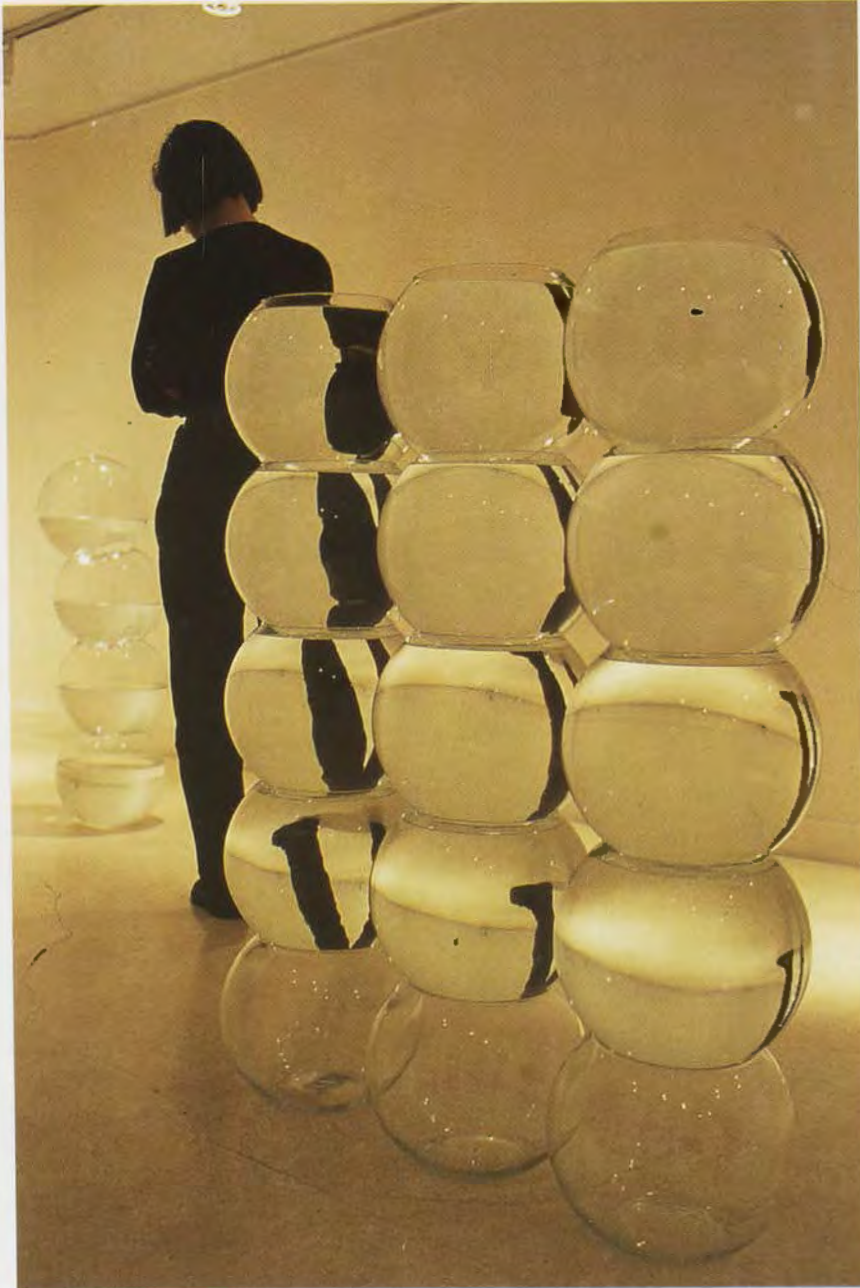
SANS TITRE  
Acrylique/toile 180x180

Patrick Moya



L'ATELIER ROUGE DE MOYA  
Acrylique/toile 193x140

**Brigitte Nahon**



*POSYR LIRKETCHE G 80,8 (14) c  
Eau, verre 106x84 Ø 28*



Nivese



SANS TITRE  
*Technique mixte 100x100*



Philippe Parreno



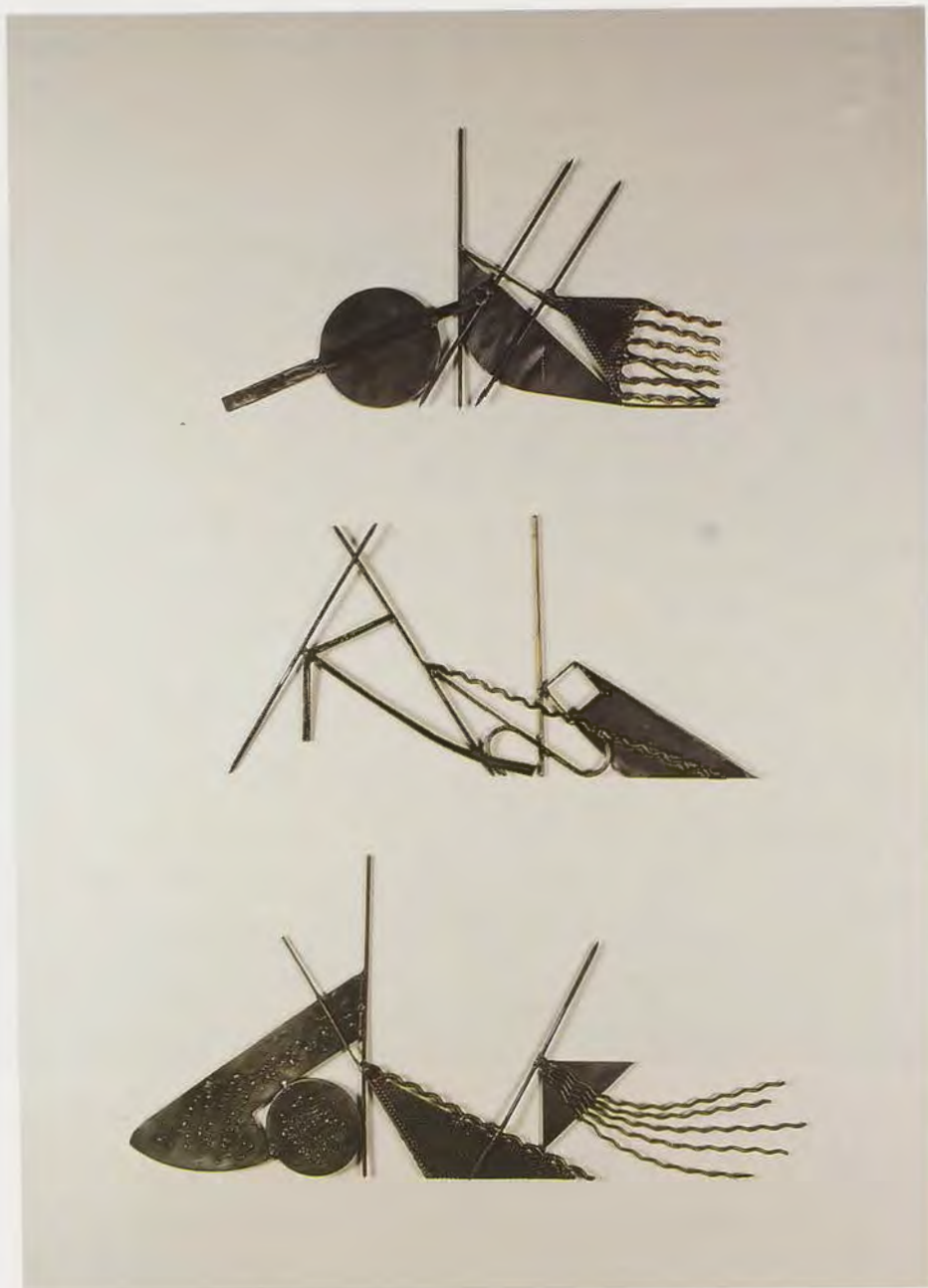
VOUS LA CONNAISSEZ ?  
(Les 2 éléphants) 1992

## Louis Pastorelli



M'EN CALAN DE VILAFRANCA  
*Technique simple 19x26*

# Gilbert Pedinielli



Série : Femmes en guerre

Bas relief: 41 x 23,5 / 43 x 21 / 55,5 x 26,5



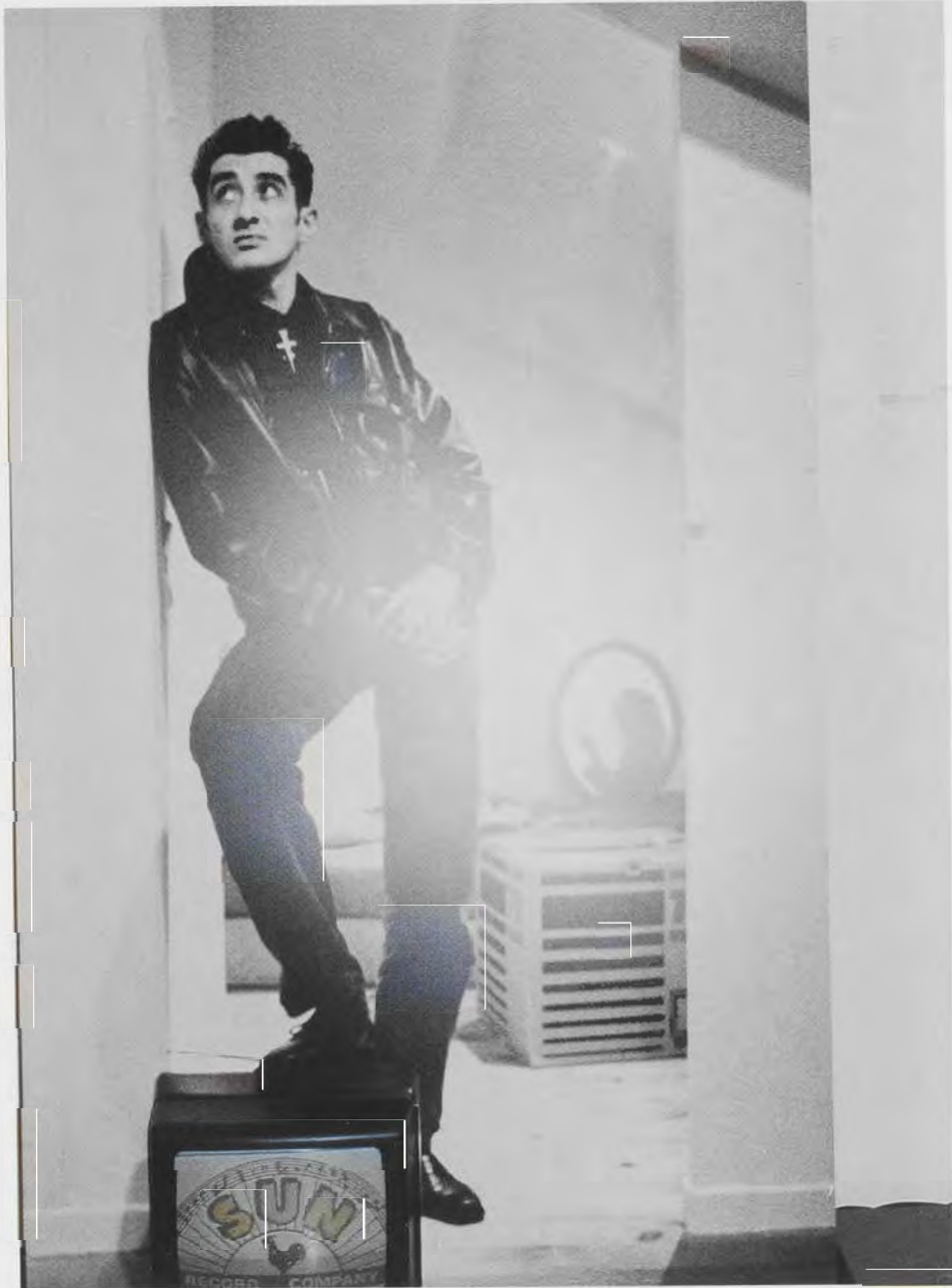
Bruno Pelassy



*SANS TITRE*  
*Technique mixte 51x35,5x55*



# Philippe Perrin



*Installation "Le Roi est mort, Vive le Roi"*

Pascal Pinaud



SANS TITRE

*Venilia/bois, vernis 157 x 199 x 10*

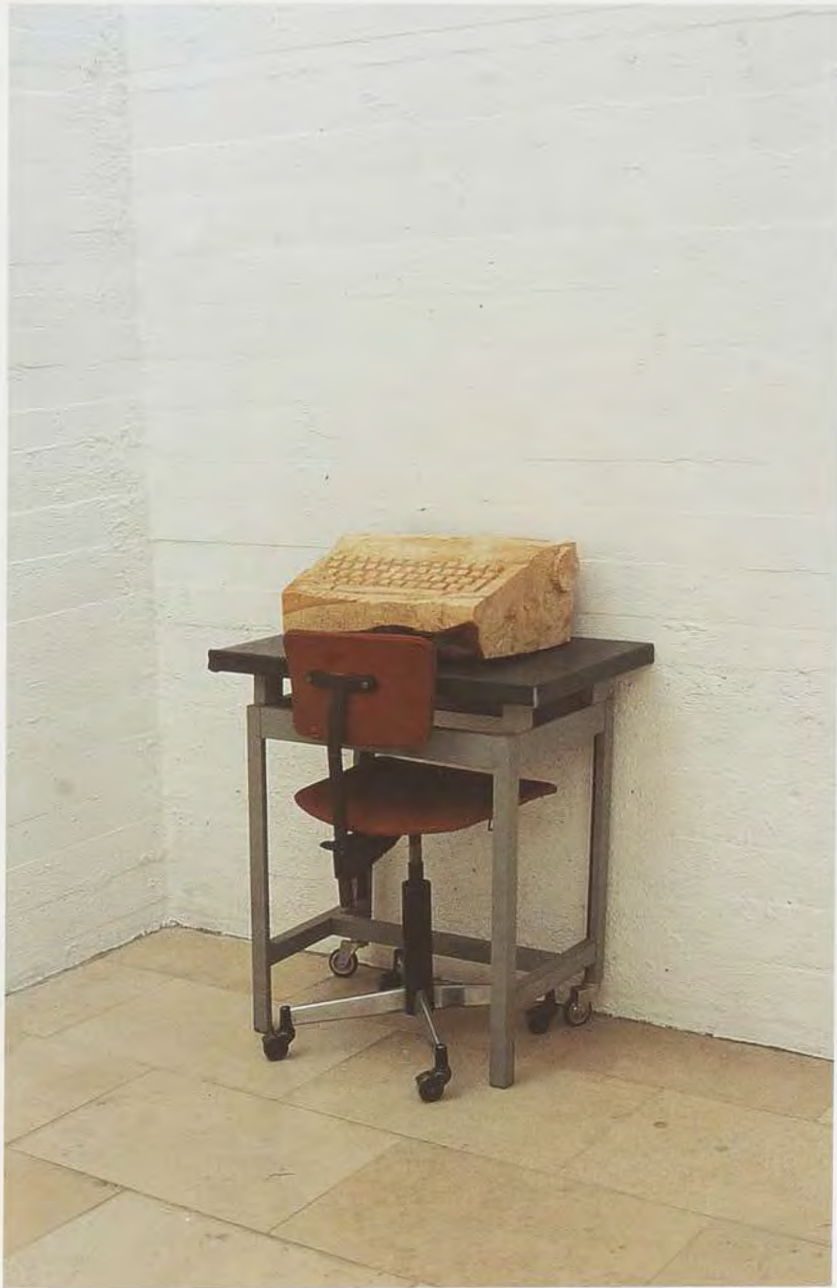
# Philippe Ramette



LE MIROIR A CIEL  
Bois, laiton, miroir 313x42x30



Frieda Schumann



*INTERNATIONAL BUSINESS MACHINE (1992)*  
*Sculpture, installation 100x75x55*



Gérard Seree



SANS TITRE  
Huile/toile 130x195

Philippe Sommerhalter



SANS TITRE  
*Fer et chambre à air 175x95x75*

**Stéphane Steiner**



*SANS TITRE (1992)*  
*Technique mixte*



**Jean-Luc Verna**



**3 PETITES FINS**

*Technique mixte 46x61,5 + 65,5x55 + 64x61*



## **Dominique Angel**

né en 1942 à Briançon  
vit et travaille à Nice - Marseille

*PORTRAIT D'OURS AVEC PETIT CAILLOU*  
*Fer forgé, plâtre 180x100x43*

## **Art Keller**

NOUS N'AVONS RIEN A VOIR AVEC TOUT CELA  
Acrylique sur toile 54x65

Courtesy Catherine Issert, Saint-Paul-de-Vence

## **Jean-Luc Blanc**

né en 1965 à Nice  
vit et travaille à Paris

*SANS TITRE*  
Technique mixte sur papier 42x29  
Courtesy Galerie Art Concept, Nice

## **Michel Blazy**

né en 1966 à Monaco  
vit et travaille à Nice et Paris

*SANS TITRE*  
*Installation.*  
Courtesy Galerie Art Concept, Nice.

## **BP (Renaud Cayrac, Frédéric Pohl)**

nés en 1962  
vivent et travaillent à Nice

*SANS TITRE*  
*Acier galvanisé, Ferraille 120x35*  
Courtesy Galerie JADE, Colmar

## **Martin Caminiti**

né en 1959 à Taurianova (Italie)  
vit et travaille à Nice

*SANS TITRE (1992)*  
*Métal, Fibre de verre 200x165x31*

## **Jean Robert Cuttaïa**

né en 1964 à Moulins  
vit et travaille à Nice

*SANS TITRE (1992/1993)*  
*Tirage papier couleur+ plastification mat 150x100*

## **Noël Dolla**

né en 1945 à Nice  
vit et travaille à Nice

*SANS TITRE (1991)*  
*Huile acrylique/bois 107 243 x 7*  
Courtesy Galerie Montaigne, Paris

## **Dominique Figarella**

né en 1966 à Chambéry  
vit et travaille à Nice

*SANS TITRE (1992)*  
*Bulltex, acrylique, plexi, bois 210x75x40*

## **Jacqueline Gainon**

né en 1951 à Nice

*TAPISSERIE (1992)*  
*Acrylique/tapisserie 170x140*

## **Anne Gérard**

né en 1963 à Beauvais  
vit et travaille à Nice

*SANS TITRE*  
*Huile/toile et collage 200x190*

## Philippe Gronon

né en 1964 à Rochefort/ Mer  
vit et travaille à Paris et Lyon

*COFFRE FORT N 4*

*Photographie contre-collée/alu. 50x62*

## Sonia Guérin

né à Nantes  
vit et travaille à Paris

*SANS TITRE*

*Pierre de sel, pierre de verre 60x150*

## Pierre Joseph

né en 1965 à Caen  
vit et travaille à Nice

*SANS TITRE*

*9 copies couleurs plastifiées 48x60*

Courtesy Galerie Air de Paris, Nice

Collection particulière, Serge Aboukrat, Nice.

## Thierry Lagalla

né en 1966 à Cannes  
vit et travaille à Nice

*ANGE BOUFFAREU II (DOUI) 150x130x60*

## Stéphane Magnin

né en 1965  
vit et travaille à Nice

*Taost a la schafenfreude, ou le plaisir de nuire  
(Les boudou - armons-nous les uns les autres !  
(1974/1993).*

Courtesy Galerie Air de Paris, Nice.

## Jean Mas

né en 1946 à Nice  
vit et travaille à Nice

*L'ombre "D'ella signora" (Florence, le marché) 100x60*

*L'ombre du "joueur de piano" (Venise, café le Florian)*

*100x60*

## Philippe Mayaux

né en 1961 à Roubaix  
vit et travaille à Nice

*EXTRA FOR US*

*Huile et acrylique/toile, miroirs, plexi et fer 90x30x7*

Courtesy Galerie Art Concept, Nice

## Elisabeth Mercier

née en 1957 à Amiens  
vit et travaille à Nice

*SANS TITRE*

*Acrylique/toile 180x180*

Galerie Météo, Paris

## Patrick Moya

né en 1955 à Troyes  
vit et travaille à Nice

*L'ATELIER ROUGE DE MOYA*

*Acrylique/toile 193x140*

## Brigitte Nahon

née en 1960 à Nice  
vit et travaille à Paris et Nice

*POSYR LIRKETCHE G 80,8 (14) c*

*Eau, verre 106x84 Ø 28*

Courtesy Galerie Praz-Delavallade, Paris

## Nivese

née en 1944 en Yougoslavie  
vit et travaille à Nice

*SANS TITRE*

*Technique mixte 100x100*

## Philippe Parreno

né en 1964 à Oran  
vit et travaille à Nice et Paris

*NO MORE REALITY*

*Peinture sur pancartes et banderolles 175x100*

Courtesy Galerie Air de Paris, Nice

## Louis Pastorelli

né en 1958 à Nice  
vit et travaille à Nice

*M'EN CALAN DE VILAFRANCA*  
*Technique simple 19x26*

## Gilbert Pedinielli

né en 1939 à Nice  
vit et travaille à Nice

*Série: Femmes en guerre*  
*Bas relief: 41 x 23,5 / 43 x 21 / 55,5 x 26,5*

## Bruno Pelassy

né en 1966 à Vientiane (Laos)  
*SANS TITRE*  
*Technique mixte 51x35,5x55*  
Courtesy Galerie Art Concept, Nice

## Philippe Perrin

né en 1964 à La Tranche (38)  
vit et travaille à Nice  
*Installation "Le Roi est mort, Vive le Roi"*  
Courtesy Galerie Montaigne, Paris  
Galerie Air de Paris, Nice

## Pascal Pinaud

née en 1964 à Toulouse  
vit et travaille à Nice  
*SANS TITRE*  
*Venilia/bois, vernis 157x199x10*

## Philippe Ramette

né en 1961 à Auxerre  
vit et travaille à Nice et Sète  
*LE MIROIR A CIEL*  
*Bois, laiton, miroir 313x42x30*  
Courtesy Galerie Art Concept, Nice

## Frieda Schumann

née en 1967 à Sorengo (Suisse)  
*INTERNATIONAL BUSINESS MACHINE (1992)*  
*Sculpture, installation 100x75x55*  
Courtesy Galerie Air de Paris, Nice

## Gérard Seree

née en 1949 à Evreux  
vit et travaille à Nice  
*SANS TITRE*  
*Huile/toile 130x195*

## Philippe Sommerhalter

né en 1961 à St-Dizier  
vit et travaille à Villeurbanne  
*SANS TITRE*  
*Fer et chambre à air 175x95x75*

## Stéphane Steiner

né en 1963 à Nice  
vit et travaille à Nice  
*SANS TITRE (1992)*  
*Technique mixte*

## Jean-Luc Verna

né en 1966 à Nice  
vit et travaille à Nice et Paris  
*3 PETITES FINIS*  
*Technique mixte 46x61,5 + 65,5x55 + 64x61*

**PEINTURE**





ALARY Gérard  
*"Rock Night"*



BADANI Pat  
*"Itinéraire VI"*





# SPECULATION

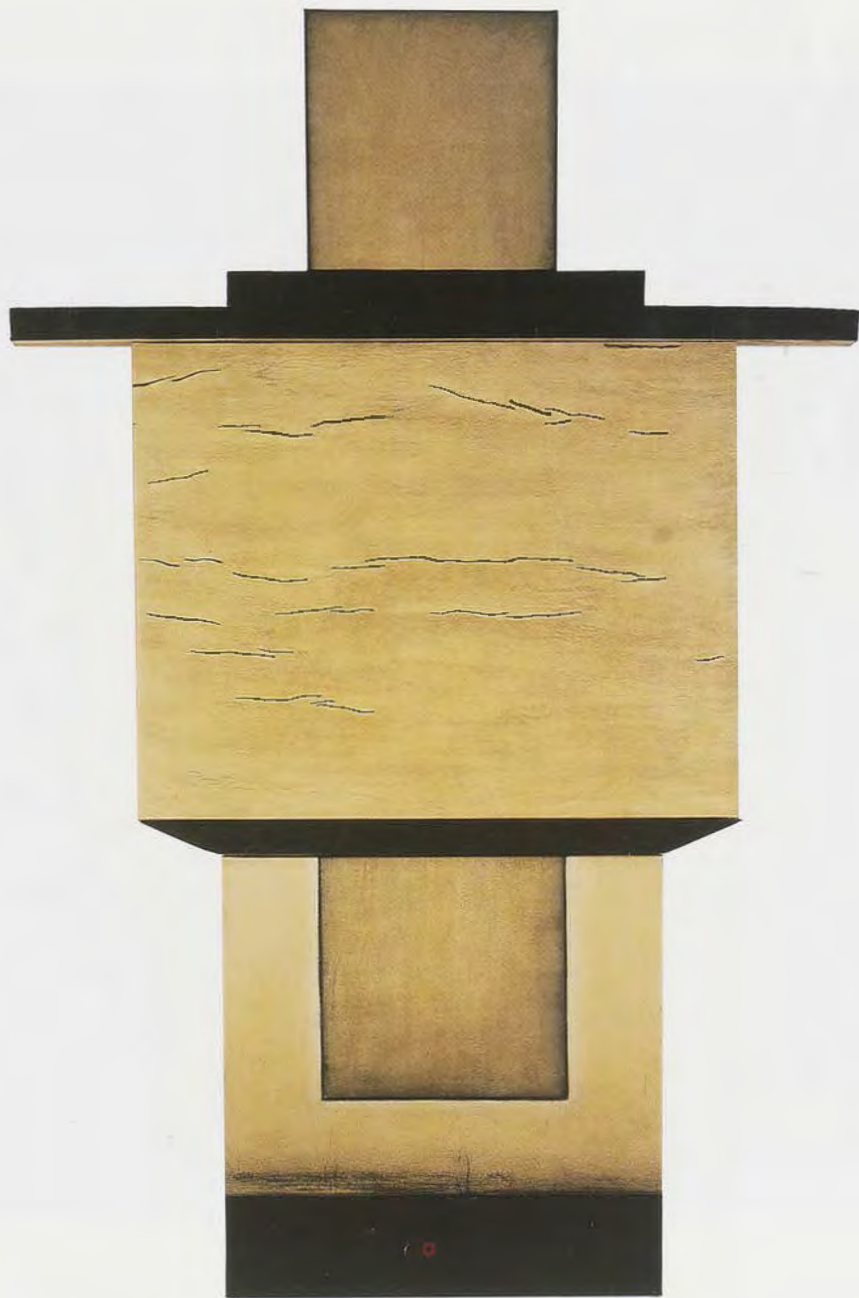
( NOUVELLE CUISINE )

BLASI Octavio  
*"Spéculation"*



BOUDERBALA Meriem  
*"Eclipse"*





BOUSSARIE Didier  
*sans titre*



BRAZS Jean-Pierre  
*"Lisière"*



BRENT Steve  
*"Strudels"*





CAMPOS Alain  
*"La peau est chaude"*





CLAVIER CELERIER

"Carte postale, Grenade - "Jocelyne et moi..."



CHO Taik-Ho  
"Les parapluies"





ERBELDING Patricia  
*sans titre*

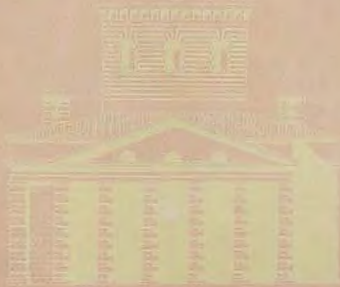


FORMICA Jean-Pierre  
*"Les villes en têtes"*





**PIERRE KAST**

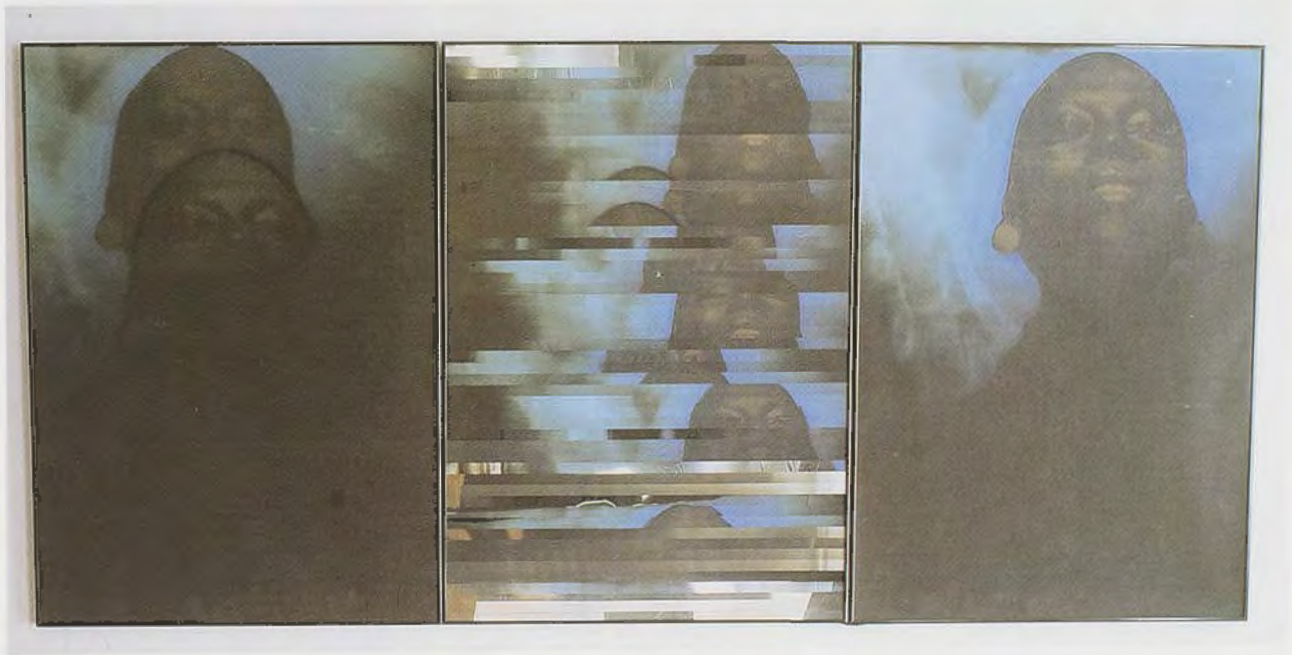


Architectural drawing of a classical building facade, featuring a prominent pediment supported by a row of columns. The drawing is rendered in a light, sketchy style against a dark background.

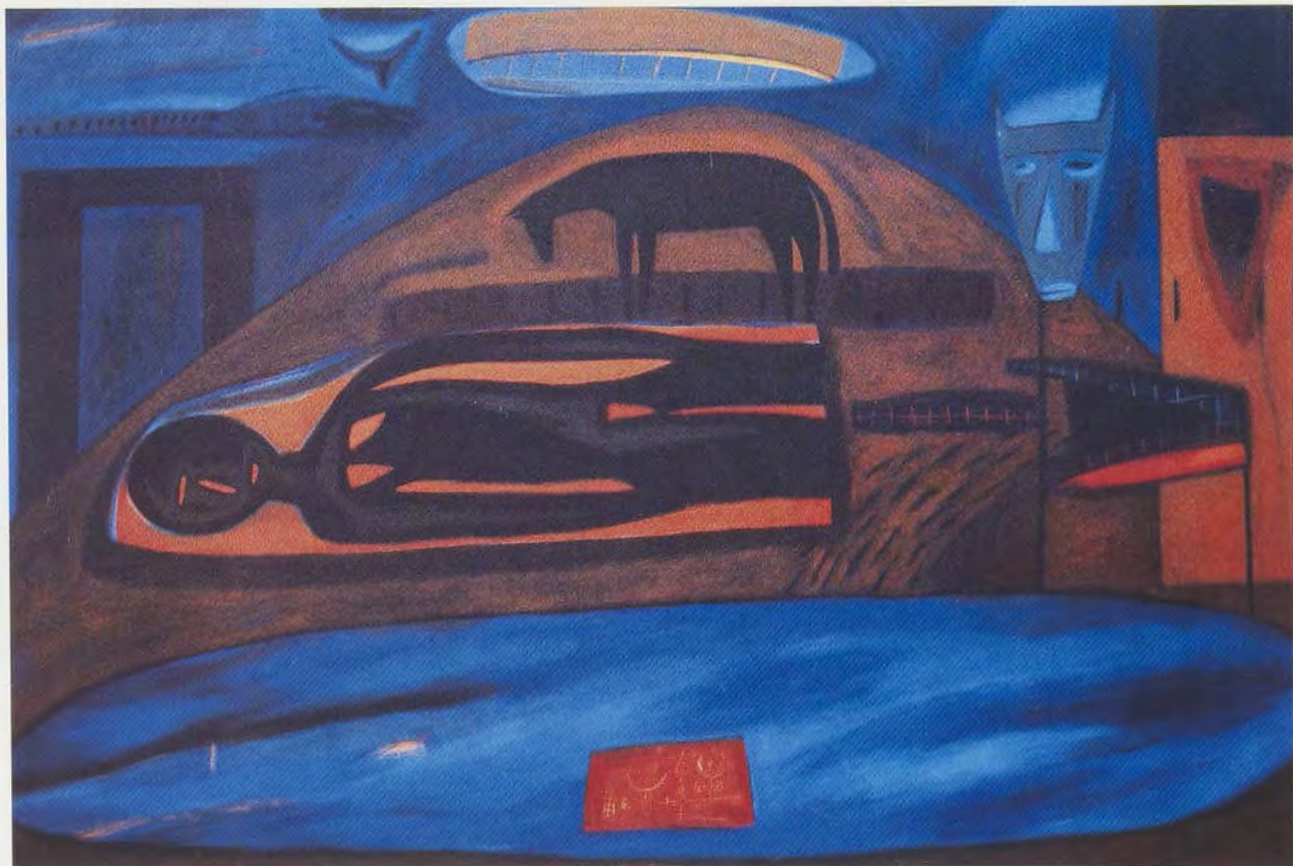


Claude-Nicolas Ledoux

FREESTONE Anthony  
*"Pierre Kast et Claude-Nicolas Ledoux"*

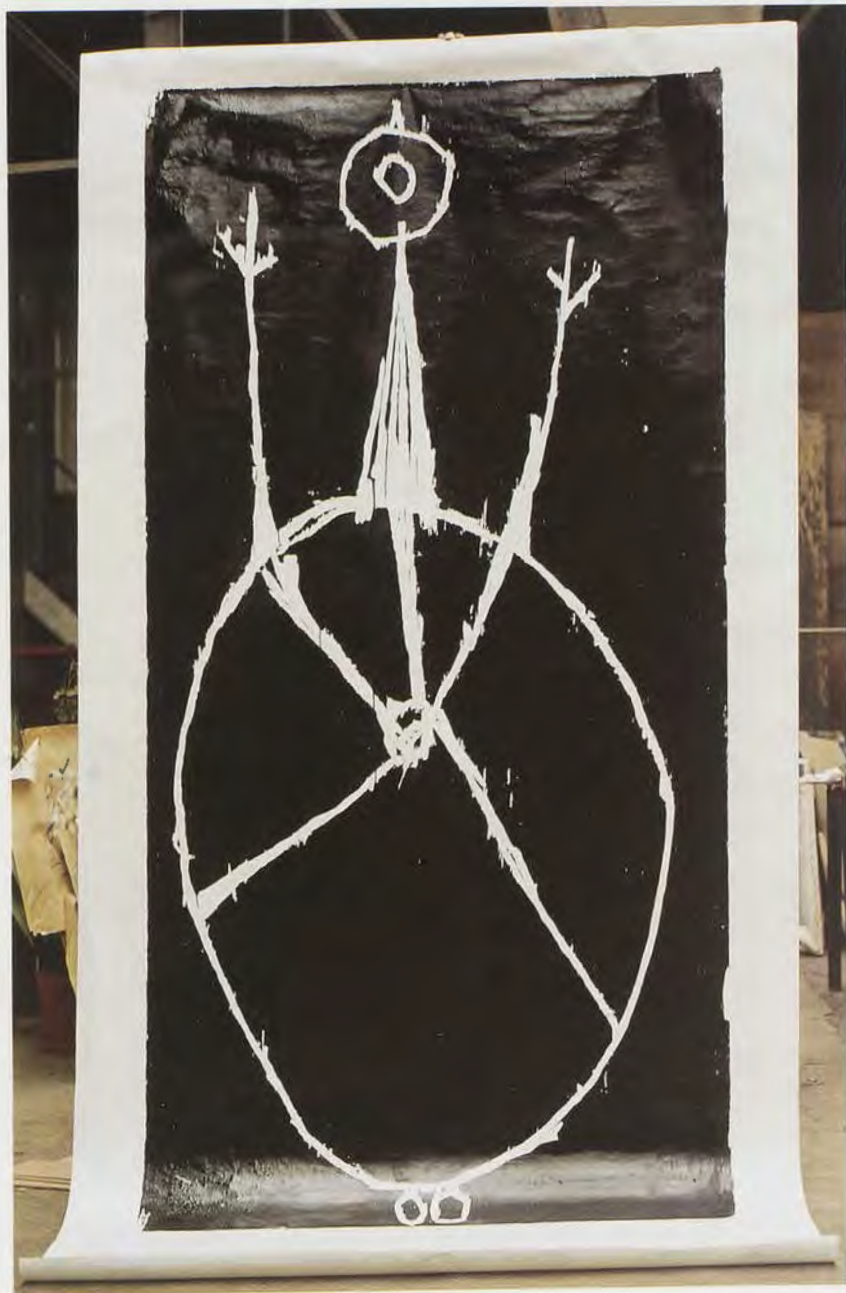


GONZALEZ Marisa  
*"Silencios"*



GUIEU Michèle  
*"Le sorcier"*





HAMEY Didier  
*sans titre*





JAUME Cécile  
*"Nature morte orientale"*





KIM Nam-Yong  
*"La Terre"*



KOMORN Brigitte  
*sans titre*





KWON Young-Ho  
*sans titre*



LANNEAU Patrick  
*sans titre*



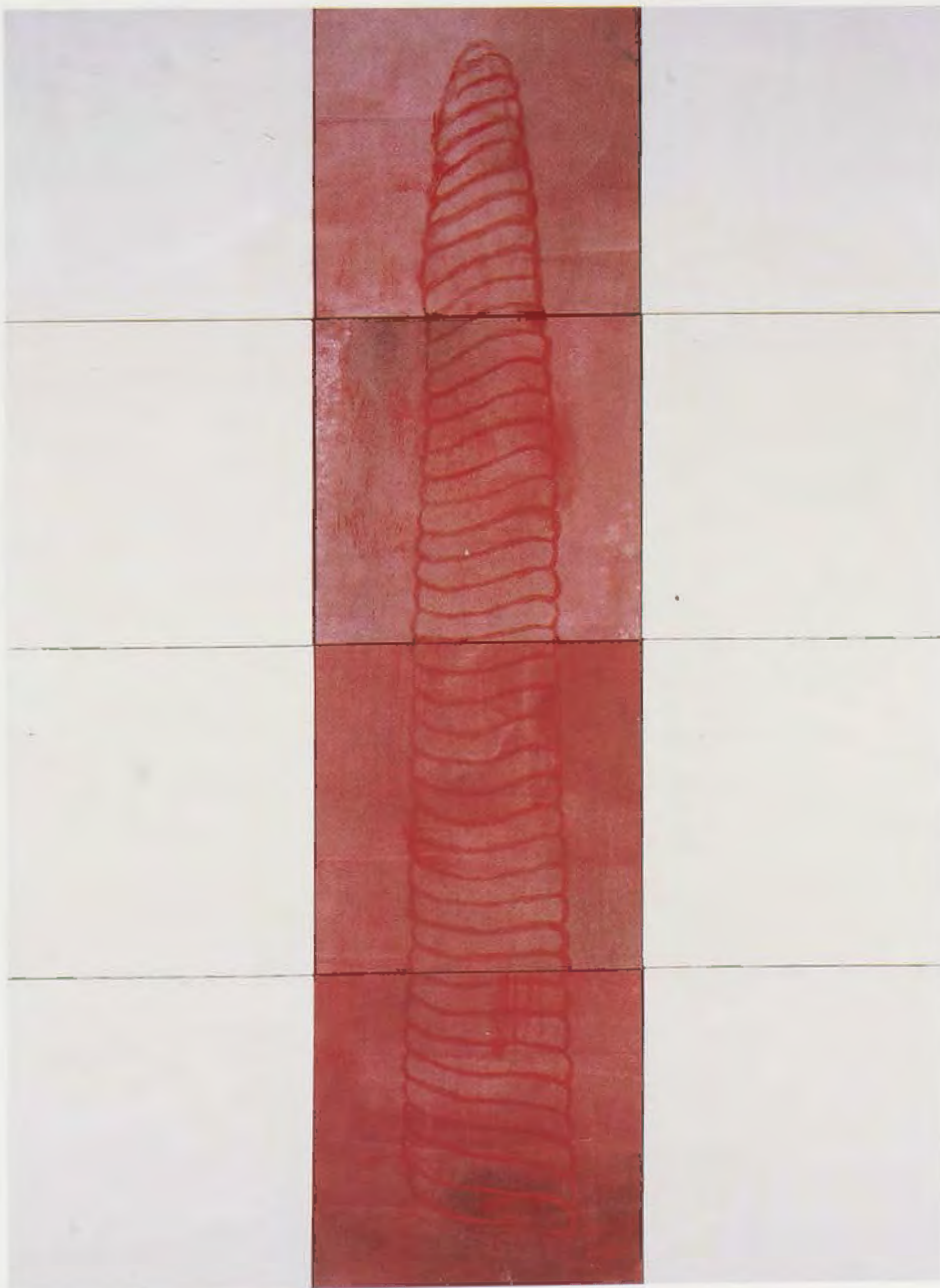


LENORMAND-BACOT Sylvie  
*"Le chant des Navajos"*





LEREDE Michel  
*"La chair de la terre IV"*



LORAY Cat  
*"Chrysalide"*



NURIDSANY Garance  
*"La chevelure"*





PAIRE François  
*"Travesti aussi en lumière"*



PEACOCK Graham  
*"Bahamas Swell"*





PIERMARINI Bruce  
*"Humitan"*





PRADALIE Cécile  
*"Fouscaïs - Fons - Cassius"*



PRESCOTT Louise  
*"Le corps, l'état"*





RANNOU Hung  
*sans titre*



# tableau de salon

art comptant pour rien



43 309211 019920

mode d'emploi: ce tableau, une fois exposé au salon où vous l'avez acquis, doit être accroché dans votre salon, au dessus du canapé.

à contempler au moins une fois par jour.

---

produit générique

---

ronsmaco 92170 vanves

RONSMAC André  
*"Tableau de salon"*



SANZ Eloisa  
*"Paisaje con piramide"*

AGUILAR Boris - 116, rue de Lagny, 93100 MONTREUIL  
*sans titre*

ALARY Gérard - 31, rue Raspail, 94200 IVRY S/SEINE  
*"Rock Night"*

ALLARD Nathalie - 13, avenue de Clichy, 75017 PARIS  
*"Deux têtes"*

ANTON Valérie - Les Danettes, Capus, Route de Janas, 83500 LA SEYNE S/MER  
*"Le baiser de zoizo"*

AURELI Manuela - 9, passage de la Main d'Or, 75011 PARIS  
*"LuoghiDell'anima"*

AVRIL Claude - 190, rue de Grenelle, 75007 PARIS  
*"La chambre"*

BADANI Pat - 234, boulevard St Germain, 75007 PARIS  
*"Itinéraire VI"*

BAGUR Christophe - 119, rue Manin, 75019 PARIS  
*"You're a Masterpiece"*

BALTHAZARD Anne - 7, square Bolivar, 75019 PARIS  
*sans titre*

BASSE Thierry - 14, rue St Benoit, 75006 PARIS  
*sans titre*

BAZILE Pascal - Galerie de l'Étoile, Paris  
*"Les Porteuses"*

BERGERET Albert - 12, chemin de Gueux, 51370 ORMES  
*"Ostensoir XXXVII"*

BERNIER Pascal - Galerie Catherine & Stéphane de Beyrie, PARIS  
*"Frozen skeleton"*

BLASI Octavio - Galerie Moussion, PARIS  
*"Spéculation"*

BOUDERBALA Meriem - Galerie Keller, PARIS  
*"Eclipse"*

BOUSSARIE Didier - Galerie Lise & Henri de Menthon, PARIS  
*sans titre*

BRAZS Jean-Pierre - 3, allée Gustave Courbet, 93300 AUBERVILLIERS  
*"Lisière"*



BRENT Steve - Courtesy, Galerie Gérald Piltzer, PARIS - Galerie Dambier-Masset, PARIS  
*"Strudels"*

CALAMUSA Guy - 95, rue de l'Asphodèle, 13300 SALON DE PROVENCE  
*sans titre*

CAMPOS Alain - 10, rue de Pegnitz, 78280 GUYANCOURT  
*"La peau est chaude"*

CARO Valentin - Cité des Arts, 19, allée Marc Chagall, 75013 PARIS  
*sans titre*

CAUQUIL Laure - 24, rue Achille Baille - 34340 MARSEILLAN  
*"sorcières déguisées IV"*

CHABROL Rafaële - 23, rue Michal, 75013 PARIS  
*"Trait d'union"*

CHAVANES Vincent - 14, rue de Crussol, 75011 PARIS  
*sans titre*

CHO Taik-Ho  
*"Les parapluies"*

CLAVIER CELERIER - 4, rue Dejean, 75018 PARIS  
*"Carte postale, Grenade - "Jocelyne et moi...""*

COURBOT Didier - 25, rue de l'Orangerie, 78000 VERSAILLES  
*sans titre*

DESTREL Nina - 4, rue de Falkirk, 94000 CRETEIL  
*"Kerman"*

DEVILLE Livia - 9, parc des Cascades, 91230 MONTGERON  
*"Les entrées n 1 - n 2"*

DOMBIS Pascal - 61, rue Boursault, 75017 PARIS  
*sans titre*

DUFOUR-COPPOLANI Bruno - 862, route de Carentan - 50000 ST LÔ  
*sans titre*

DURIER Rémy - 20, rue Péligré, 95580 ENGHEN-LES-BAINS  
*sans titre*

ELLOUZE Ilhem - 11, rue Michelet, 90000 BELFORT  
*"Foule au grand module"*

ERBELDING Patricia - 8, passage des Abesses, 75018 PARIS  
*sans titre*

FABIAN Philippe - 2, rue Soleillet, 75020 PARIS

*"Forme/instant"*

FABRA Marie-Hélène - 21, rue Biot, 75017 PARIS

*"Ciel n 27"*

FAJFROWSKA Sylvie - 2, passage Dantzig, 75015 PARIS

*sans titre*

FINCH Mick - 59, rue de Meaux, 60300 SENLIS

*"Third Day"*

FORMICA Jean-Pierre - 91, quai de la Gare, 75013 PARIS

*"Les villes en têtes"*

FREESTONE Anthony - 8, rue Saulpic, 94300 VINCENNES

*"Pierre Kast et Claude-Nicolas Ledoux"*

GERBER Sonia - 13, boulevard Clémenceau, 67000 STRASBOURG

*"Le livre ouvert"*

GONZALEZ Marisa - Galerie Aelee, Madrid

*"Silencios"*

GOURIER Florence - 61, rue Michelet, 17000 LA ROCHELLE

*"Coupe de la double hache"*

GOURVIL Olivier - 133, rue de Bagnolet, 75020 PARIS

*sans titre*

GUETTA Solange - 12, rue Larrey, 75005 PARIS

*"Exils"*

GUIEU Michèle - 41, rue du Télégraphe, 75020 PARIS

*"Le sorcier"*

HAMEY Didier - 42, avenue Mathurin Moreau, 75019 PARIS

*sans titre*

HEUZE Hervé - 14, rue St Benoît, 75006 PARIS

*sans titre*

HILL Colleen - 15, boulevard Jourdan, 75014 PARIS

*sans titre*

HONG Soon-Myung - 54 rue d'Aguesseau, 92100 BOULOGNE

*"Nous sommes seuls"*

JANG Seung-Taik - 135, boulevard Jean Jaurès, 92100 BOULOGNE

*"Espace neutre"*

JAUME Cécile - 8, rue Christophe Colomb, 94200 IVRY  
*"Nature morte orientale"*

JEUDY Hugues - 17, rue Emile Duclaux, 75015 PARIS  
*"Broussailles et papillon"*

KIM Mi Jin - 54, rue d'Aguesseau, 92100 BOULOGNE  
*"Paysage I"*

KIM Nam-Yong - 8-10, rue d'Issy, 92100 BOULOGNE  
*"La Terre"*

KIM Tae-Jong - 62, boulevard Pesaro, 92000 NANTERRE  
*sans titre*

KOMORN Brigitte - Galerie Pierre Colt, 06000 NICE  
*sans titre*

KWON Young-Ho - 29, rue Béranger, 92320 CHATILLON  
*sans titre*

LACHAUX Elodie - 54, rue Albert, 75013 PARIS  
*sans titre*

LACOMBE Bernard - 2, avenue de Lattre de Tassigny, 81210 ROQUECOURBE  
*"Le chien"*

LANNEAU Patrick - Galerie Gérald Piltzer, PARIS  
*sans titre*

LEE Soo-Young - 2, square Henri Régnault, 92400 COURBEVOIE  
*sans titre*

LEITH Anne - 2, rue Tiquetonne, 75002 PARIS  
*"La Grotte d'Hécate"*

LENORMAND-BACOT Sylvie - 63, boulevard de Ménilmontant, 75011 PARIS  
*"Le chant des Navajos"*

LEREDE Michel - 70, rue Etienne Dolet, 94230 CACHAN  
*"La chair de la terre IV"*

LEUTNER Georg - 64, rue Brancion, 75015 PARIS  
*"Hélène"*

LORAY Cat - Galerie Patricia Dorfmann, PARIS  
*"Chrysalide"*

MACE Bruno - 40, rue Laplace, 92700 COLOMBES  
*"L'autre VIII"*



MAET Marc - Galerie Michel Vidal, PARIS

*"Ixion's woorden"*

MAGDALINSKI Erika - 8, avenue Jean Aicard, 75011 PARIS

*"Lecture d'obstacles"*

MARREY Gilles - 14, rue St-Benoît, 75006 PARIS

*sans titre*

MOERI Natacha - 16, rue Liancourt, 75014 PARIS

*sans titre*

MONROE Victor - 38, rue du Président Wilson, 71200 LE CREUSET

*"Castle of Wealth castle of Poverty"*

NETO Mariano - 208, rue du faubourg St Denis, 75010 PARIS

*"Un parfum rouge de passion"*

NURIDSANY Garance - 19, rue des Grands Augustins, 75006 PARIS

*"La chevelure"*

PAIRE François - 2, rue Briquet, 75018 PARIS

*"Travesti aussi en lumière"*

PALACIOS Ana-Patricia - 3, cité Jandelle, 75019 PARIS

*sans titre*

PARK Seung Soon - 10, allée Jean Vilar, 93380 PIERREFITTE

*"Espace vital (III-93)"*

PARYS Michel - 20, avenue du Général Billotte, 94000 CRETEIL

*sans titre*

PEACOCK Graham - Courtesy, Galerie Gérald Piltzer, Paris / Galerie Dambier-Masset, PARIS

*"Bahamas Swell"*

PETRUSA Marc - 53, boulevard de la Villette, 75010 PARIS

*sans titre*

PIERMARINI Bruce - Courtesy, Galerie Gérald Piltzer, Paris / Galerie Dambier-Masset, PARIS

*"Humitan"*

PLATEAU Sylvie - 6, rue de la Roseraie, 51100 REIMS

*sans titre*

PRADALIE Cécile - 104, rue Oberkampf, 75011 PARIS

*"Fouscals - Fons - Cassius"*

PRESCOTT Louise - 675, boulevard Gouin Est, Montréal, Québec, Canada

*"Le corps, l'état"*

PUJOL Noémi - 14, rue d'Épernon - 76600 LE HAVRE

*"Grand aplomb et dispersions"*

QUENTIN Laurence - 167, rue de Crimée, 75019 PARIS

*"Jeu de chameaux"*

RANNOU Hung - Galerie Keller, Paris

*sans titre*

REINICKE Aurore - Riemannstr.17, 53000 BONN, ALLEMAGNE

*"Progression murale"*

RONSMAC André - 28, rue Jean Jaurès, 92170 VANVES

*"Tableau de salon"*

ROUVILLOIS Gwen - 42, rue Laugier, 75017 PARIS

*"Vous avez eu trop d'échecs?"*

SANZ Eloisa - Galerie Aeë - Puigcerda, 2 Madrid, ESPAGNE

*"Paisaje con piramide"*

SCHEMOUL Yves - 9 chemin de Plan Capelan, 13260 CARRY LE ROUET

*"Nouvelles Indes"*

SCHMIDT Ursula Hanni - 5, rue des Poitevins, 75006 PARIS

*"La chute"*

SIZARET Nathalie - 8, rue Elisa Borey, 75020 PARIS

*"Verticale"*

SOLOMOUKHA Kristina - 14, rue des Taillandiers, 75011 PARIS

*sans titre*

SOYEZ Christine - 8, rue Martel, 75010 PARIS

*sans titre*

STOESSEL Catherine - 6, square Crainquebille, 93130 NOISY LE SEC

*"Migration"*

SYLVESTRANASSE - Quartier des Issarts, 06220 VALLAURIS

*sans titre*

TALLAGRAND Didier - Galerie Catherine et Stéphane de Beyrie, PARIS

*sans titre*

TORTI Artemis - 104 ter, boulevard Voltaire, 75011 PARIS

*"Acteon Air Lines"*

TOUCHAIS Cristiane - Grande Rue, 84410 BEDOIN

*"Image diffluente grise/verte en filigrane"*

TROIS CARRES - 141, rue du Dr Vaillant, 93230 ROMAINVILLE

*"Morphèmes & foncteurs"*

VILLANUEVA Jaime - 27, rue Violet, 75015 PARIS

*"Eje-Mundo XII"*

WAECHTER Jacques - 30, rue Simart, 75018 PARIS

*"Venezia"*

WAYSER Pierre - 91, quai de la Gare, 75013 PARIS

*"Autoportrait de groupe à l'aveugle"*

WIRT Alicia - 2, boulevard Pershing, 75017 PARIS

*"Escalier d'Or"*

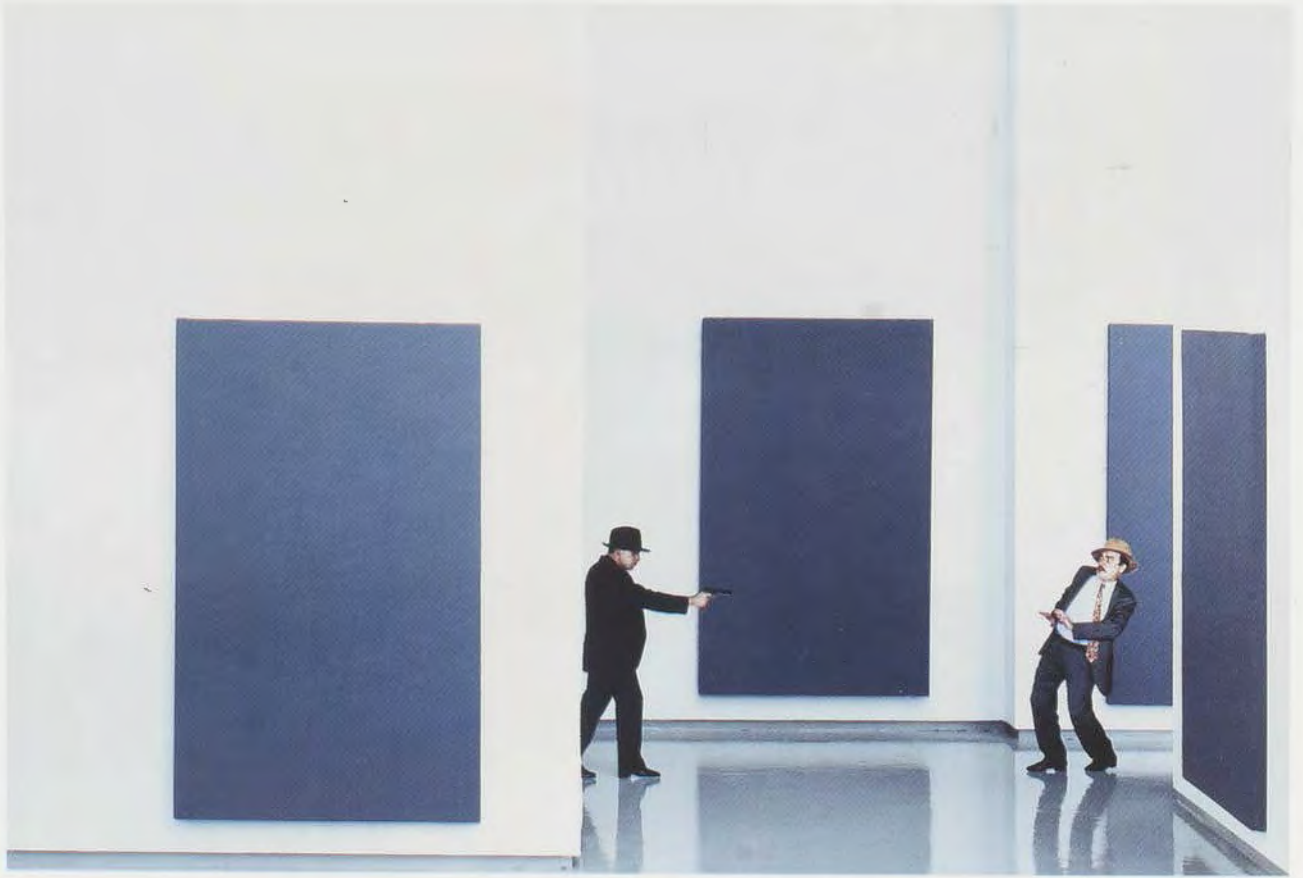
ZUAZUA Luis - 3, rue de la Fontaine au Roi, 75011 PARIS

*"Ghost"*





**TRAVAUX SUR PAPIER DESSIN PHOTO**



AMBLARD & HOGAN  
*"Jessica Ten Bock"*





BURY Josef  
*sans titre*



BOTTI Gilbert  
*"Les favoris de la lune"*



BURBAN Patrick  
"Retable cruciforme"

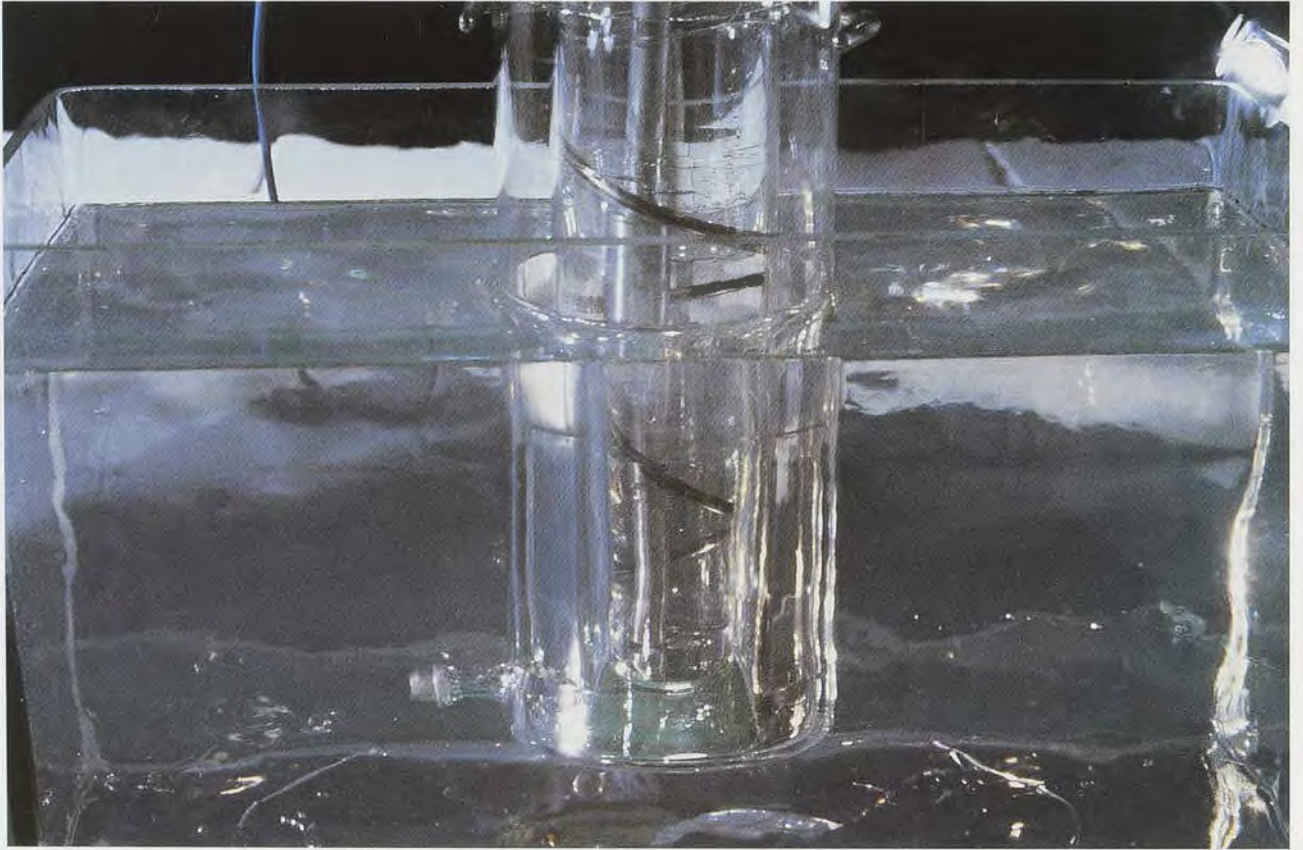




DANOY Emmanuelle  
*"Ensemble de 4 photographies"*



DESCAMPS Bernard  
*"Tokyo, jardin, 1992"*



FILIPPI Corinne  
*"Série 92"*

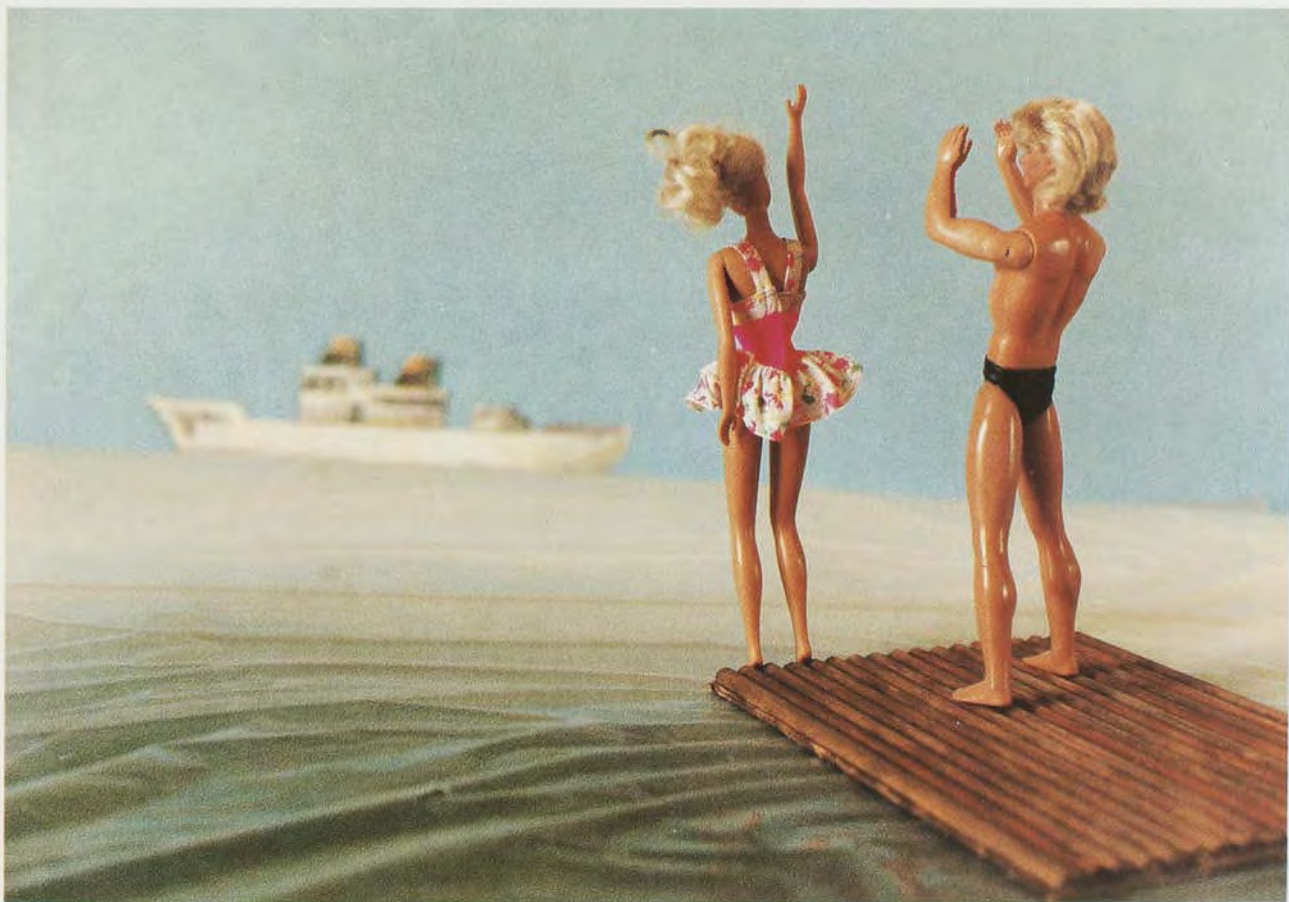




GAUTHIER Noëlle  
*"L'homme astral"*



GERD-BONFERT  
*sans titre - autoportrait*



JERRY COW  
*"Le radeau de la Méduse"*





LOZE Virginie  
*sans titre*



MANCEAU Franck  
*sans titre*



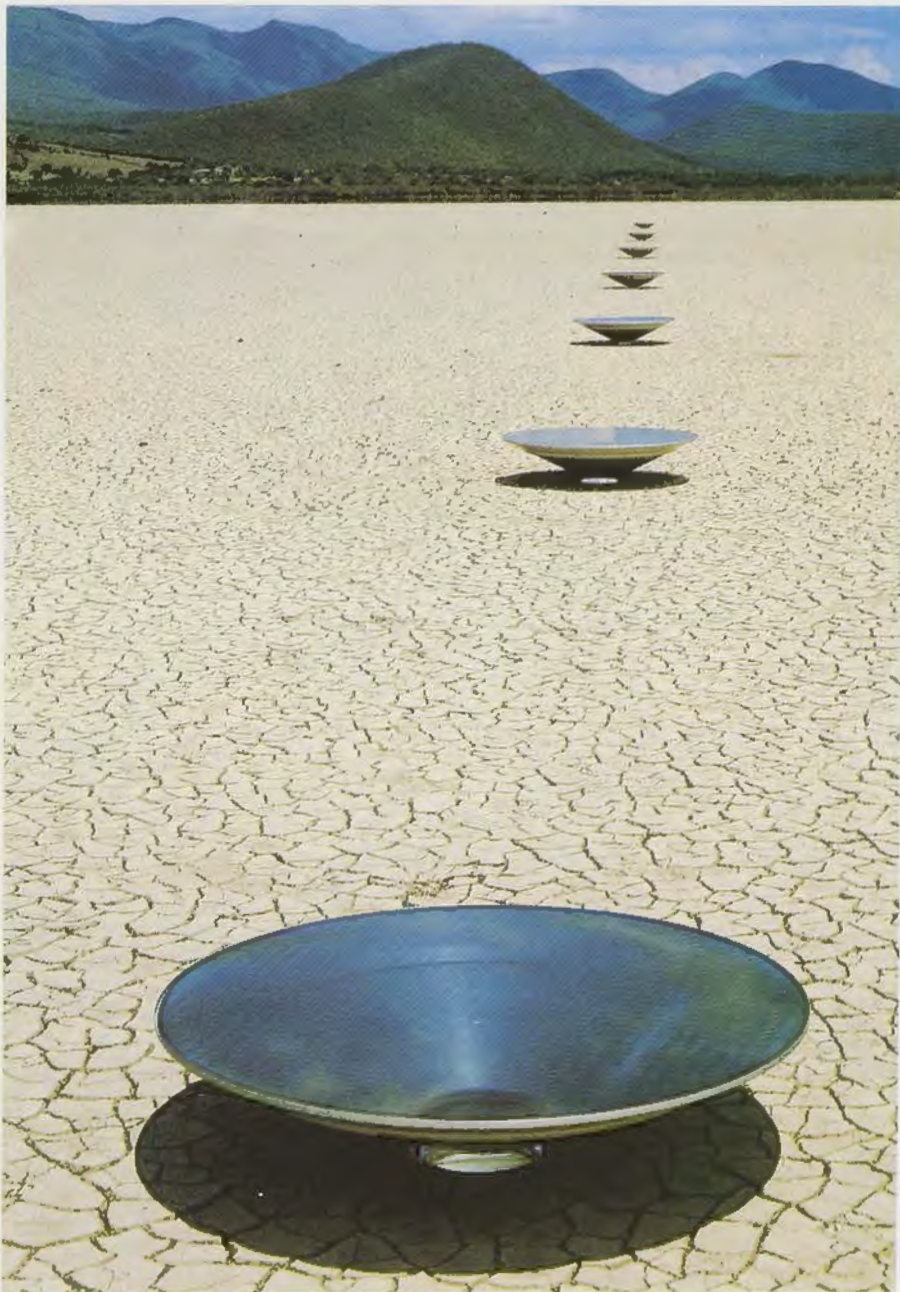
NISIC Natache  
*sans titre*







PELENC Françoise  
*"Talisman 3"*



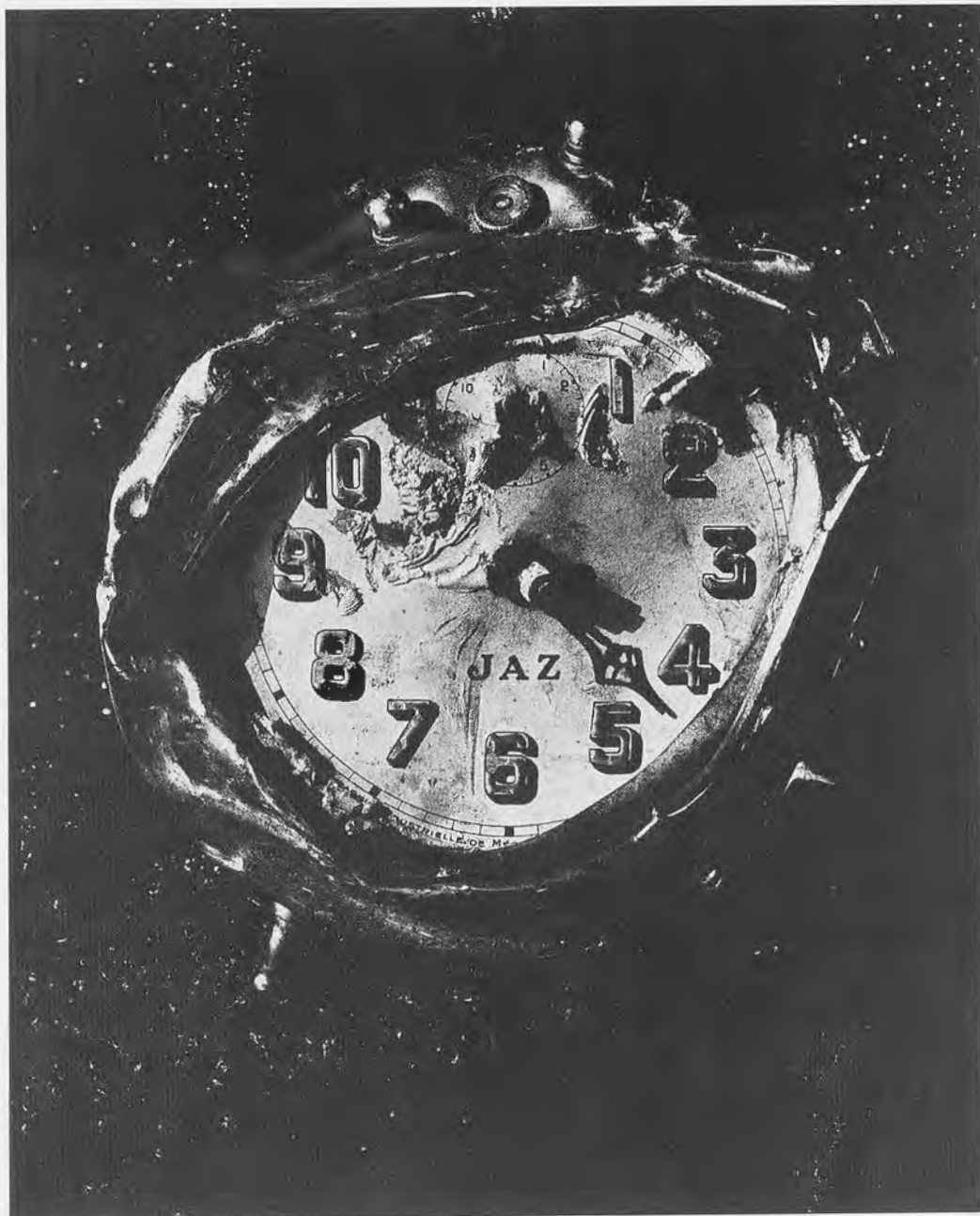
PIGEAU Jean-Charles  
*"Suite pour ciel seul Mexique" 1992*





PINARD Emmanuel

*"Rombas (3) / Thionville (5) / Rombas (4) / Auboue (2)*



REY Michel  
*"Décomposition"*



ROZET Yves

*"D'étranges devenirs à nouveau"*





DOUBLE - REGRESSION

SERRANO Jacques  
*"Double régression"*



WEINSTEIN Debora  
*sans titre*

ALFRED Kenneth - 13, boulevard de Picpus, 75012 PARIS  
*sans titre*

AMBLARD & HOGAN - Galerie Michelle Chomette, PARIS  
*"Jessica Ten Bock - Jean-Philippe Solfegg - Bob Lo Bianco  
Itashi Yamasakvo : Monochrome, état des lieux - Espace radical, Lyon"  
série "Meurtres au Musée"*

ANDRES Olivier - 36, rue Stéphenson, 75018 PARIS  
*sans titre*

BARTHELEMY Elodie - 28, rue d'Oran, 75018 PARIS  
*"Tête de tigre dans l'eau"*

BASCOUL Annie - Villa Russe, 63710 ST-NECTAIRE  
*"C'était mieux avant l'habillement"*

BASQUIN Chantal - 22, avenue Berlioz, 93270 SEVRAN  
*"Trois lambeaux découpés"*

DE BEIR Dominique - 4, rue Faraday, 75017 PARIS  
*"Paysages parisiens"*

BOCCANFUSO Raphaël - 23, boulevard de la République, 93130 NOISY-LE-SEC  
*"Prise"*

BOIZANTE Isabel - 17, rue de Calais, 75009 PARIS  
*"Le souffle de l'Am(e) or"*

BONAN Phhilppe - 13, rue E. Lefevre, 75020 PARIS  
*"Portrait de Matt Dillon"*

BONZOM Isabelle - 146, boulevard de Grenelle, 75015 PARIS  
*"Cœurs brisés"*

BOTTI Gilbert - 24, rue E. Jumin, 75019 PARIS  
*"Les favoris de la lune"*

BROUDIC Yan - Le Brec Sud - Coursegoules, 06140 VENCE  
*sans titre*

BURBAN Patrick - Galerie Baudoin Lebon, PARIS  
*"Retable cruciforme N° 17 Paris 20.10.1992"*

BURY Josef - 101, avenue Maurice Thorez, 94200 IVRY/SEINE  
*sans titre*

DANOY Emmanuelle - Galerie Isabelle Bongard, PARIS  
*"Ensemble de 4 photographies"*

DECK Olivier - 5, rue Jeanne d'Arc, 64000 PAU  
*"Marcheur I - MArcheur II - Marcheur III"*



DEGREMONT Marjolaine - 1 ter, avenue de la Tourelle, 94100 ST-MAUR

*"Une aile, de l'air, du vent, dans le ciel"*

DELACROIX Michel - 11, avenue de la Gare, 39200 ST-CLAUDE

*"Roger, Odilon, Alice, Abel, Joe, Diane, Marthe, Roland et Paula"*

DELFIEU Anne - 11, rue d'Orchamp, 75018 PARIS

*"Echelle Z"*

DELHAYE Hervé Paul - 6, rue Châtelaine, 02000 LAON

*"Jeunes fiancées à l'œillet rouge" série Gens du Laonnois*

DESCAMPS Bernard - galerie le Réverbère 2, LYON

*"Tokyo, jardin, 1992"*

DETOT Luc - 89, rue PAscal, 75013 PARIS

*sans titre*

DUVAL Philippe - 101, boulevard de Cognehors, 17000 LA ROCHELLE

*"Rencontre avec des femmes remarquables"*

EISSFELDT-DORTE - Galerie Bouqueret Lebon, PARIS

*"Hant" (Peau)*

FERRER Guy - 16, passage Pouchet, 75017 PARIS

*"Grande trilogie"*

FILIPPI Corine - Galerie Marquet de Vasselot, PARIS

*"Série 92"*

FLORSCHUETZ Thomas - Galerie du Jour Agnès B., PARIS

*"Blendug" (Eblouissement)*

FOREST Caroline - 16, rue Gaston Monmousseau, 94200 IVRY/SEINE

*sans titre*

FREMIOT Jean - 35, rue Coursalon, 18000 BOURGES

*"Voile"*

GAUTHIER Noëlle - 31, boulevard Edgar Quinet, 75014 PARIS

*"L'homme astral"*

GERD-BONFERT - Galerie Bouqueret Lebon, PARIS

*sans titre - autoportrait*

GINER Pierre - 13, avenue de Clichy, 75017 Paris

*sans titre*

GRAMAIN Annie - 32, rue Louis Sampaix, 75010 PARIS

*"Bouleverser"*

DE GROLEE Annie Clémence - 3, rue Yves Bodiguel, 44000 NANTES

*"Places fortes"*

HAHN Cyrille - 200, rue de Rivoli, 75001 PARIS

*"Ville endormie"*

HOMMET Fabien - 83, rue des Etannets, 95300 PONTOISE

*sans titre*

ITTEL Jean-Frédéric - 230, rue Saint-Charles, 75015 PARIS

*sans titre*

JERRY COW - 4, boulevard Vercingétorix, 95100 ARGENTEUIL

*"Le radeau de la Méduse"*

LAMOTTE Nathalie - 5, cité du Midi, 75018 PARIS

*"Et voguent les priogues..."*

LISBONIS Bertrand - 9, rue de Baudreuil, 92190 MEUDON

*"Rome"*

LOZE Virginie - 47, avenue Parmentier, 75011 PARIS

*sans titre*

MAIGNANT Anne Sophie - 183, rue de l'Université, 75007 PARIS

*"Mi"*

MAIGNE Christine - 53, rue Sacco et Vanzetti, 94800 VILLEJUIF

*"Plaine"*

MALAGIE Christophe - 26, rue de Solférino, 33000 BORDEAUX

*sans titre*

MANCEAU Franck -8, rue A. Renoir, 78400 CHATOU

*sans titre*

MONZON Emmanuel - 11, rue Manin, 75019 PARIS

*"Dead watch"*

NAPOLI David - 5, rue du Colonel Moll, 75017 PARIS

*sans titre*

NISIC Natacha - 18, rue de Fécamp, 75012 PARIS

*sans titre*

NORMAND Christophe - 32, avenue Nationale, 72230 ARNAGE

*"La chute de l'ange"*

O'BRIEN Peter - 10, rue de Chezy, 92200 NEUILLY

*"The difference between more of the same"*

OHANNESSIAN Antoinette - Galerie Alain Gutarc, PARIS

*sans titre*

OKUYAMA Kimihito - 1, avenue L. Bourgain, 92400 COURBEVOIE

*série "SANS CESSÉ, 12-3-6-9 Heures"*

OSLAWSKI Georges -165, boulevard du Montparnasse, 75006 PARIS  
*"La Reine des Bas"*

OSTIER Jean-Jacques - 1, allée G. Leblanc, 93300 AUBERVILLIERS  
*"Présence"*

PANAMA Olivier - 87, avenue Philippe Auguste, 75011 PARIS  
C.N.N. : *"Monsieur Escobar!"*  
Pablo Escobar : *"je suis désolé, ne vous inquiétez pas, ça va aller".*

PARANT Jean-Luc - Galerie Montaigne, PARIS  
*"Ils sont ce qu'ils mangent"*

PARK Dae-Chul - 286, route de Stalingrad, 93700 DRANCY  
*"Plan-matière"*

PELENC Françoise - 10, rue A. Thierry, 75019 PARIS  
*"Talisman 3"*

PESNEL Sylvie - 10, place du Théâtre, 92310 SEVRES  
*"Orphée"*

PETEL Antoine - 21, rue Raspail, 93100 MONTREUIL  
*sans titre*

PIGEAU Jean-Charles - 133, rue de Bagnolet, 75020 PARIS  
*"Suite pour ciel seul Mexique" 1992*

PINARD Emmanuel - galerie Isabelle Bongard, PARIS  
*"Rombas (3) / Thionville (5) / Rombas (4) / Auboue (2)*

REY Michel - 32, boulevard de Magenta, 75010 PARIS  
*"Décomposition"*

ROHN David M - 37, rue de Charonne, 75011 PARIS  
*"Coussin"*

ROUX Marie-Claire - 18, boulevard Bessières, 75017 PARIS  
*"L'ange rouge"*

ROZET Yves - Galerie Le Réverbère 2, LYON  
*"D'étranges devenirs à nouveau"*

SANDILLON Eric - 17, allée de la Fontaine, 92310 ISSY-LES-MOULINEAUX  
*"Pour voir, cela ne me regarde pas".*

SARDE Danièle - 2, rue d'Arcueil, 75014 PARIS  
*sans titre*

SCALOU - Galerie Perquis, PARIS  
*"Microscope II"*

SERRANO Jacques - 38, rue Aviateur Lebric - Le Trioulet, 13009 MARSEILLE  
*"Double régression"*



SHIN Hye-Kyung - 14, rue Léon Bourgeois, 92700 COLOMBES  
*sans titre*

SIGNORONI-VANDANJON M. Dominique - 6, rue des Trois Chandeliers, 33000 BORDEAUX  
*"Les monades nomades"*

SODORE Mathieu - 34, avenue Crampel, 31400 TOULOUSE  
*"Après Al Andalus"*

TANIUCHI Tsuneko - 169, rue de l'Université, 75007 Paris  
*sans titre*

TOURNEUR François - 176, avenue du Général de Gaulle, 94170 LE PERREUX  
*"La chasse au sanglier (étude pour un portrait de Madame... en Diane)"*

VALMALE Fabienne - 34, rue de la Joliette, 13002 MARSEILLE  
*"Bec d'oiseau" "Trot de couleurs" "Bec d'oiseau"*

DE VELAY Frédéric - 110, rue Cambronne, 75015 PARIS  
*"Art partner 1"*

VEY Valérie - Cité Internationale des Arts - 18, rue de l'Hôtel de Ville, 75004 PARIS  
*"Vertige N° 7"*

VINCENT Marie-Hélène - 44, avenue de Suffren, 75015 PARIS  
*"Tricoté main"*

VORDONI Erietta - 3, rue des Juges Consuls, 75003 PARIS  
*sans titre*

WEINSTEIN Debora - 15, rue Florian, 75020 PARIS  
*sans titre*

YU Sung IL - 133, boulevard Saint-Denis, 92400 COURBEVOIE  
*sans titre*



**SCULPTURE**





ANDRETTA Eric  
*sans titre*



BEQUILLARD Didier  
"1"





CHOI Yae-Hee  
*sans titre*





CUECO Marinette  
*"Pierre captive, jardins d'entrelacs"*



DUMAS Stéphane  
*"Les visages de Bouddha"*





LOPEZ Paco  
*"Bagues"*





LOUPIAC Claire  
*"Soir de dispute"*



POURQUIE Jean-François  
*"Rythme futur (collision manouche)"*



RAPP Joëlle  
*"Attente (guerrier féminin, cheval masculin)"*





SANCHEZ Paca  
*"Miroir"*



SENGES Isabelle  
*"Ephémère"*





STRAUB Eléonore  
*"Une sculpture par soustraction"*



ADLER Ora - 7, rue Raymond du Temple, 94300 VINCENNES  
*"Coin de Babinet"*

ANDRETTA Eric - Galerie Eterso, CANNES  
*sans titre*

ARBER Béatrice - Rebbergstrasse, 15, 8425 OBEREMBRACH, SUISSE  
*sans titre*

ARDE - 18, rue Louis Rolland, 92120 MONTRouGE  
*sans titre*

BAUDE Laurent - 1, rue d'Alembert, 75014 PARIS / Galerie J.G.M., PARIS  
*"Slhuss andante"*

BEQUILLARD Didier - Galerie Eric Dupont, TOULOUSE  
*"I"*

BICHAUD Jean-Luc - 9, Villa Juge, 75015 PARIS  
*"Motnochrome blanc industrie"*

BRIET Tieri - 17, rue Christiani, 75018 PARIS  
*"Torolithé"*

CHOI Yae-Hee - 14, rue Léon Bourgeois, 92700 COLOMBES  
*sans titre*

COSTA Anabela - Est Benfica 688 3', 1500 LISBONNE, PORTUGAL  
*sans titre*

COUBETERGUES Philippe - 207, rue Vercingétorix, 75014 PARIS  
*"Factice/fragile"*

CUECO Marinette - 88, rue Carnot, 95360 MONTMAGNY  
*"Pierre captive, jardins d'entrelacs"*

DELEANI Luc - 99 bis, avenue de la République, 93150 LE BLANC MESNIL  
*"Fontaine de Vaucluse"*

DUMAS Stéphane - Galerie Isabelle Bongard, PARIS  
*"Les visages de Bouddha"*

FREESS Maïke - 110, rue de la Boétie, 75008 PARIS  
*"Le choeur"*

GODINHO HESTES Silvia - 16, rue Saint-Sabin, 75011 PARIS  
*sans titre*

GUILLON Marie-Pierre - 124, boulevard Magenta, 75010 PARIS  
*"L'homme assis"*

JACZOVA Zuzana - 57, route Burkel, 67400 ILLKIRCH-GRAFFENSTADEN  
*sans titre*

KENJI - 3, place Voltaire, 94200 IVRY/SEINE

*"Totem des pirouettes"*

KIM Hyung-Gi - 29, rue Ramponeau, 75020 PARIS

*"La tête"*

LOPEZ Paco - c/Pintor Domingo, 42-1<sup>er</sup>, 46001 VALENCIA

*"Bagues"*

LOUPIAC Claire - 2, avenue du Trône, 75012 PARIS

*"Soir de dispute"*

MACHADO Monica - 68, rue de Montreuil, 94300 VINCENNES

*"Nature morte, mise en scène"*

MACHLINE François - 50, avenue des Tilleuls, 91300 MASSY

*"Cantine"*

NAVARRÉ Francis - 30, rue Boyer, 75020 PARIS

*"Bunker"*

NISTOR Gladys - 27a, boulevard Jourdan, 75014 PARIS

*sans titre*

PIEKOLEK Marie-Claire - 17, rue de Terre-Neuve, 75020 PARIS

*sans titre*

POCIVAVSEK Matjaz - Galerie de l'Etoile, PARIS

*"Le commencement du monde"*

POURQUIE Jean-François - 2, avenue du Trône, 75012 PARIS

*"Rythme futur (collision manouche)"*

QUESNIAUX Bernard - 130, rue de Bagnaux, 92120 MONTROUGE

*sans titre*

RAPP Joëlle - 10, rue Gambetta, 94370 SUCY EN BRIE

*"Attente (guerrier féminin, cheval masculin)"*

REINOSO Pablo - 4, Villa Rose, 92240 MALAKOFF

*"Le cheminement de la pensée"*

REMY Hélène - 34, rue de Lappe, 75011 PARIS

*"Dernier quartier"*

RIMOUX Patrick - Cité Florentine, 75019 PARIS

*"Matines"*

ROSENTIEHL Marc - 20, rue de La Rochefoucauld, 75009 PARIS

*sans titre*

ROYO Esteban - 6, rue Vincent Scotto, 75019 PARIS

*"Le rêve de la cariatide"*

SANCHEZ Paca - Sainte-Croix, 26150 DIE

*"Miroir"*

SCALI Vincent - Galerie Michel Vidal, PARIS

*sans titre*

SENGES Isabelle - 26, rue Delambre, 75014 PARIS

*"Ephémère"*

STRAUB Eléonore - Galerie Jorge Alyskewycz, PARIS

*"Une sculpture par soustraction"*

TOURNOUX Denis - 1, rue Davy, 75017 PARIS

*"La famiglia"*

VILO Patricia - 4, rue E. Delacroix, 94410 ST-MAURICE

*"L'antre"*

WU Sue-Huey - 4, rue de Luynes, 75007 PARIS

*sans titre*







