

XXX^e SALON DE MONTRouGE

ART CONTEMPORAIN

PEINTURE — SCULPTURE — DESSIN

Raoul Dufy



La jetée, promenade à Nice (vers 1924)

24 Avril - 28 Mai 1985

**2, av. Émile-Boutroux - 32, rue Gabriel-Péri
92120 MONTROUGE**

Nous remercions

*Monsieur Pierre ARIZZOLI CLEMENTEL
et le MUSEE HISTORIQUE DES TISSUS de LYON*

Monsieur BERGOT et les MUSEES de ROUEN

Monsieur BONGERS et la GALERIE LOUIS CARRE et Cie

Monsieur BOZO et le CENTRE GEORGES-POMPIDOU

Madame CONTENSOU et le MUSEE D'ART MODERNE DE LA VILLE DE PARIS

Monsieur DEJEAN et le MUSEE FABRE de MONTPELLIER

Madame GUILLON-LAFAILLE

Monsieur Daniel MALINGUE

Madame MARTIN-MERY et le MUSEE DES BEAUX-ARTS de BORDEAUX

Monsieur MATHEY et le MUSEE DES ARTS DECORATIFS

Madame TESTANIERE et le MUSEE DES BEAUX-ARTS ANDRE-MALRAUX du HAVRE

Monsieur VIATTE et les MUSEES DES BEAUX-ARTS de MARSEILLE

Madame Aline VIDAL

et les collectionneurs privés qui nous ont aidés à réaliser cette rétrospective de Raoul DUFY

CENTRE CULTUREL ET ARTISTIQUE

Président

Henri GINOUX

Vice-Président

Georges DALEX

Directrice Artistique

Nicole GINOUX-BESSEC

Assistante Administrative

Luce MARTELLIERE

Décorateur

Frédéric BLIN

JURY POUR L'ATTRIBUTION DES PRIX

Mesdames : Dany BLOCH, Joan MITCHELL, Geneviève TESTANIERE,
Anne TRONCHE, Elisabeth VEDRENNE

Messieurs : Jean-Luc CHALUMEAU, Jean-Louis FERRIER
Jean-Louis PRADEL, Jean-Marie TASSET



La plage de Sainte Adresse (1904)

A l'occasion du XXX° SALON D'ART CONTEMPORAIN DE MONT-ROUGE, nous avons choisi Raoul DUFY pour tête d'affiche.

Après l'œuvre fascinante et tourmentée d'OTTO DIX présentée l'année dernière, s'est faite l'envie de gaieté, de couleurs, de voiles naïvement déployées, de palmiers estivaux, de nus enrobés.

DUFY nous convie à une longue promenade de plaisir où nous retrouvons nos lieux vacanciers, nos souvenirs d'enfance, le charme d'un premier concert, la nacre d'un coquillage dérobé, l'odeur d'un sous-bois ; chacun recrée au travers de cette œuvre prolifique sa propre mythologie avec la possibilité d'en effacer pour quelques instants angoisses et tourments ; sans doute est-ce cela le grand art et la suprême élégance de DUFY... d'avoir transformé et sublimé le quotidien d'un regard délibérément joyeux bien qu'attentif.

Grâce aux Musées français et à quelques collectionneurs particuliers que nous remercions sincèrement, nous rendons cet hommage à DUFY en présentant des œuvres de 1904 à 1953 : une quarantaine d'huiles, une trentaine d'aquarelles, 35 dessins, 20 gouaches préparatoires aux tissus et 5 panneaux (coton, toile et soie).

Exposition non exhaustive certes, mais qui donne plus qu'un aperçu du travail de ce peintre un peu trop oublié, et parfois qualifié hâtivement de trop naïf » !

Avec DUFY, nous apprenons à ne pas boudier un certain plaisir immédiat.

Nous accueillons, cette année, 160 peintres, 130 dessinateurs et photographes et 60 sculpteurs. Beaucoup de jeunes nouveaux ; le Salon est renouvelé d'environ 60 %. Quels sont les courants artistiques en 1985 ? Pluralité des individualités, tendance à de plus en plus de liberté, figuration éclatée, abstraction presque lyrique se conjuguent le long des cimaises avec santé et bonne humeur. On nage, on patauge dans la couleur et la matière, « la cuisine technique » se gorge de pigments, d'huile, de laques, de sable, de vernis. La variété des supports s'accroît. Vrai retour de la peinture/à la peinture. Parfois un silence, une réflexion, une méditation nous surprend, mais ceux-là se font plus rares.

Nous avons souhaité conserver au Salon quelques « classiques », témoins d'un travail plus obscur, parce que moins reconnu actuellement, mais dont le sérieux et la qualité méritent constatation ; ainsi que nous l'évoquions l'année dernière, si nous participons pleinement de l'air du temps, nous ne saurions oublier sous prétexte de mode ce qui a été et ce qui sera peut-être encore demain.

Les remous et les vagues de l'Art Contemporain nous ont suffisamment convaincus de cet « éternel recommencement », baptisé redécouverte !

Peu de graffitistes à Montrouge, nous les préférons vrais créateurs en liberté sur les murs ou dans le métro ; nous en avons choisi deux ou trois nous paraissant parmi les plus « peintres » et les plus représentatifs de ce phénomène existant encore en 85, mais pour combien de temps ?

Un long coup d'œil, coup de cœur, est donné à la peinture internationale 84-85. les artistes présents (italiens, allemands, américains, autrichiens) ont fait la une cet hiver de nombreuses expositions parisiennes.

Quelques jeunes photographes aux techniques étonnantes donnent le la des recherches photos contemporaines ; atmosphères étranges où personnages et objets disparates sont placés in or out situ.

La sculpture traditionnelle cède le pas à quelques installations ; là encore « cuisine » pour redorer le blason de matériaux volontairement pauvres. Plâtres, résines, bois se fardent de pigments, de dentelles, de plumes ; d'autres se totemisent, la sculpture s'en va-t-en guerre !

Les candidatures furent nombreuses en 84-85 et, malgré notre désir de restreindre le nombre des exposants (une vingtaine de moins cependant), nous observons un accrochage encore trop peu aéré. Mais nous acceptons de jouer le jeu de cette superproduction ou grand « bazar de la peinture » appelé Salon, d'une part, pour ne pas décevoir les artistes en limitant davantage, d'autre part, afin d'offrir au public le maximum d'informations sur les arts plastiques.

Tel est le panorama brièvement analysé de ce XXX^e SALON DE MONTROUGE.

J'en ai pour ma part assumé les dix derniers, et je vous remercie tous, artistes, conservateurs, galeristes et critiques, d'avoir été ces compagnons d'une route pas toujours si évidente.

Merci à tous de la confiance que vous m'avez témoignée et puisse Montrouge vivre très longtemps.

Nicole GINOUX-BESSEC.

Raoul DUFY ou le métier

A suivre les « années d'apprentissage » de Dufy, on peut s'impatienter de les voir interminables, jusqu'au moment où apparaîtrait le « vrai » Dufy. Années où le peintre appartient certes aux idées de son temps, mais non encore à lui-même ; années fructueuses aussi puisque de ces larcins mûrit une appréhension personnelle du monde.

Quant à sa vocation, lui-même s'en est ouvert dans ses carnets : « Je peins parce que je ne sais pas écrire... Tout ce que j'ai à dire, on doit le trouver dans mes tableaux. » De cette fidélité à soi-même témoignent les Autoportraits à la sincérité sereine.

Encore fallait-il s'en donner le langage. Ces imitations successives n'ont pas d'autre fin que de libérer de toute imitation, de faire advenir le métier.

*
**

COULEUR - LUMIERE

Le Fauvisme a souvent contaminé ses adeptes d'une emphase vulgaire, Dufy sut en éviter le clinquant et cultiver une gamme de couleurs, harmonique plutôt que sonore. Car, plus que le ton pur, s'impose le problème de la lumière, comme lui-même l'avoue dans ses carnets : « Si j'avais une couleur-lumière... »

En 1926, la vision d'une fillette courant sur le quai de Honfleur lui révèle que la tache colorée peut déborder le contour d'une silhouette ; ce qui lui fut une acquisition décisive quant aux rapports de l'énoncé et des valeurs.

Parallèlement il s'était obligé à recouvrir une partie de sa toile de ces grands panneaux ou écrans monochromes qui modulent le jeu des transparences, et deviendront à partir des années 30 ces « climats » d'un paysage, d'une fête nautique ou d'une moisson.

Dans la dernière partie de sa vie enfin, Dufy n'a cessé à l'occasion de ses ateliers ou dans la série de ses Cargos noirs d'interroger le surgissement de la lumière : une fenêtre ouverte, une architecture transparente, un tracé flottant dans une tache noire.

*
**

FORMES - FIGURES

Il y a une éthique du Cubisme qui le justifie autant que son esthétique : quand il ne se revêt pas d'une grisaille janséniste, il se fait géomètre, soit pour fragmenter les plans et démanteler l'objet, soit pour lui arracher son essence.

Rien n'était donc plus contraire à la spontanéité de Dufy, à sa capacité native d'émerveillement ; il n'en subit pas moins ces exigences dans une abnégation studieuse. Mozart l'en libéra, comme il l'a confessé lui-même.

Mais il y avait gagné le sens des formes : non celles, stéréotypées, d'une exécution rigoureuse, mais celles qui figurent le surgissement de l'objet, car son génie, nourri de Bergson et de Proust, l'inclina toujours plus au vivant qu'au géométrique, son goût éminemment baroque au furtif plus qu'au définitif.

La simplification des plans l'avait sauvé de la facon de fauviste, la souplesse des formes lui redonnait les clefs du monde, car le sens de la métamorphose, loin d'imposer à toute l'œuvre son univocité arrogante, se multiplie dans un foisonnement de métaphores avenantes.

Le monde sensible maintient ses droits dans ce jeu d'arabesques, de volutes, d'architecture chancelantes qui sont autant d'émergences. C'est ce qui fait l'agrément de ses scènes normandes, de ses paddocks, de ses vues de Nice : dans le colombage des murs, dans le tronc d'un arbre, dans le feuillage il y a toujours une traduction métaphorique.



MOTIFS ET SIGNES

Pour un créateur, en quête de son identité, il n'y a pas d'arts mineurs. Ainsi voit-on Dufy, pendant de longues années, fournir des cartons aux soyeux lyonnais et orner la péniche de P. Poiret à l'Exposition des Arts Décoratifs en 1925, de tentures comme cette Réception à l'amirauté. Toute sa carrière est meublée de telles commandes : illustrations, xylographies, céramiques, cartons de tapisserie...

A cet « artisanat » modeste et fécond, son vocabulaire s'enrichit d'une grande capacité à concevoir motifs et signes. Car les matières opposent au projet une résistance propre qu'il faut contourner plutôt qu'abolir, mais en régentant le travail elles finissent par prodiguer les réussites : le motif imposé organise son espace, l'enchaînement des motifs donne le rythme.

Dans la ferronnerie d'un balcon, l'accastillage d'un bateau, les ouïes ou crosses des violons, dans l'écriture d'une partition, ou les arums d'un papier peint le peintre rejoint la tradition de l'ornemaniste ; ce qu'un artisan obscur a dû élaborer, au prix du dépouillement et du factice, et qui n'a pas plus de rapports à la palme ou à la fleur que le mot qui les désigne, il faut aussi que le dessin y parvienne.

De là vient que, Dufy s'est toujours plu aux formes accomplies d'un coquillage, chantournées d'un théâtre, aux élancements d'une façade baroque, à la vasque d'une fontaine ; le flâneur s'amusait tout autant aux volutes d'un banc public, à l'insolite d'un kiosque, à la métamorphose en insecte d'une machine agricole.

Le voyageur des carnets se faisait guetteur de signes, le musicien les reprenait sous forme de caprices.

Cette intelligence rythmée et sensible des choses est particulièrement sensible dans sa relation à la nature ; et, à cet égard la série des études préparatoires aux Cavaliers sous bois offre un répertoire significatif de ces bonheurs d'expression. Que ce soit le tactile du tronc, la feuille démesurée qui désigne l'espèce, la touffe de la broussaille, on reconnaît la nécessité du signe factice et sa participation à un rythme.



AQUARELLES

Tout se passe comme si Dufy avait attendu de maîtriser des expressions étrangères à sa nature pour se confier à l'aquarelle. Non qu'il ne lui ait demandé des études avant 1930 et qu'il n'y ait déjà rencontré des réussites, mais il est remarquable qu'à cette date seulement il ait laissé les choses s'abandonner à leur fraîcheur native.

L'anecdote est éclairante : Dufy retient sa femme prête à sortir et lui quémante un répit pour un bouquet d'anémones qu'il vient de remarquer dans son entrée. Ce ne sont en effet que des confidences au plus près du quotidien de son atelier ou de ses géorgiques, mais elles sont des impromptus d'une rare plénitude.

Dans l'aquarelle de Dufy, l'espace est d'abord celui de la page blanche : ménagée, préservée par le tact de ces lentes tartines où se perd le génie du procédé. Ce qui y est signifié comme murs, meubles, ciels ou lointains continue de participer à la disponibilité du support. De là des architectures sans pesanteur, une profondeur transparente, une sérénité discrète qui conviennent si bien à la célébration d'un moment même modeste. Exactement ce que Mallarmé demandait au secret de la page blanche.

Quant au tracé, à ces longues lignes colorées qui s'accrochent aux reliefs d'une architecture, qui rapprochent les lointains et traversent la compacité d'un meuble ou d'une cloison, ce sont avant tout des gestes où l'artiste nous convie au moment de sa création.

Certes, le médium Maroger, permettait la même transparence, la même aisance de la main, mais l'aquarelle réclame d'autres dispositions mentales. L'œuvre peinte, en effet, si intimiste soit-elle subit une présence qu'elle s'attarde à interroger et dont elle voudrait nous faire partager l'ascendant ; mais l'aquarelle, telle que la conçoit Dufy est d'un autre ordre : née sous le signe de l'eau, elle est faite de rosée, elle confère à toute chose comme une existence matinale.



DESSINS - LE GESTE

« Mes dessins, écrit Dufy, dans ses carnets, sont d'abord des desseins », ce qui paraît les subordonner à l'exécution de l'œuvre peinte. En fait tout chez lui se fait dessin du fait de la prestesse du regard, de la sténographie de l'expression, de la présence constante du rythme. Quand le métier accueille l'humour, alors apparaissent des « caprices ».

S'agissant des dessins à la plume, un vocabulaire de ses signes pourrait être demandé à certaines conventions de l'écriture ou de la calligraphie : paraphes, accents, accolades, mouvements enroulés ou hélicoïdaux, enchaînements, entrelacs. Un vocabulaire analogue serait fourni par l'art des dentellières ou des vanniers. En chacun de ces tracés se reconnaissent la promptitude de l'œil, l'aisance de la transcription et comme un plaisir du geste. Car la probité de l'artisan est dans sa docilité à l'instrument : autant ses dessins au crayon lithographique des années 1910-1918 sont lents et sourds, autant ses dessins à la plume ont de vivacité et d'intelligence des choses.

Les études pour la Fée Electricité lui donnèrent occasion de rivaliser avec le dépouillement des lécythes grecs : au terme d'une longue ascèse le tracé paraît s'engendrer lui-même dans l'élégance de la simplicité.

Parmi toutes les trouvailles de Dufy dessinateur, la plus typique, peut-être, est celle qui densifie certaines zones d'un grillage serrée ; reçoivent ce traitement les rideaux de peupliers à l'arrière-plan d'un champ, le hall d'une fonderie à Imphy et aussi bien les rhingraves d'un acteur ou un ensemble concertant. Souvent de ces trames serrées surgissent des motifs hors-échelle qui imposent au regard de restructurer l'impression première. Ici encore, comme pour Le cargo noir, nous sommes invités à nous attarder dans une zone d'ombre pour, paradoxalement, y laisser advenir la lumière.

Un même esprit anime les œuvres peintes. Jamais Dufy n'avait cédé à la séduction des pâtes épaisses, opaques et paresseusement sensuelles ; dès les années 20 sa manière est svelte et transparente. L'usage du médium Maroger, à partir de 1934, libéra définitivement ces tendances : ce médium, dont le vieillissement est effectivement impeccable, assure au geste une grand alacrité, les pigments y gagnent en ductilité, les transparences sont franches et les objets s'y éclairent d'une luminosité interne.

Par là les naïades ou les baigneuses sont vraiment comme les conques filles de la mer, par là ces bleus-nuit de la Côte d'Azur sont vraiment aériens, par là l'or des moissons a cessé d'être une métonymie douteuse. Nous avons là aussi une des clefs de l'imaginaire chez Dufy : la facticité de certains ornements qui viennent comme spontanément meubler la toile est complice de leur facilité d'exécution. Si l'on ne se lasse pas dans les œuvres de la maturité de cette abondance des détails, c'est que chacun en dit de lui-même juste assez pour se faire reconnaître au passage, trop peu pour combler une curiosité inquisitoriale.

FETES

Si van Dongen est dans l'Ecole de Paris notre Caravage, Dufy en est le Véronèse. De ces affinités avec Venise, lui-même a multiplié les avertissements : ces rues en fête, ces balcons en fleurs, ce goût des cérémonies, ces régates, ces paddocks sont d'un védutiste qui aurait lu Laforgue et Apollinaire.. Et l'on sait d'autre part que, tenant la Vénus du Prado du Titien pour « le plus beau tableau qui fût au monde », il en a multiplié les variations.

Du même ordre est sa correspondance à la musique. Il en avait contracté le goût dans son enracinement familial, et par l'un de ses frères il aimait avoir accès aux répétitions d'orchestre. La notoriété venant il devint l'intime des plus grands, à ce point que P. Casals prétendait retrouver dans certaines toiles la tonalité du concert qui en avait été l'occasion. Et La Fée Electricité qui prélude par un pâtre, s'achève sur un orchestre parce que la musique est rythme, respiration et communion.

Mais rien n'est plus vénitien chez Dufy que ses grandes commandes. Un aristocrate anglais lui demande un portrait de famille, ce sera donc, à la façon des peintres anglais du XVIII^e, Les cavaliers sous bois. Ses paddocks, ses Funérailles nationales du Président Painlevé au Panthéon, 1923, son Carrosse de la reine d'Angleterre, 1936 auraient dû avertir plus tôt les officiels qu'un nouveau Véronèse était là, désormais ambitieux de se mesurer à de grandes machines. A la veille de la guerre, entre autres commandes, il reçut celles de La Singerie du Jardin des Plantes, de La Seine, l'Oise et la Marne pour le Palais de Chaillot, de La Fée Electricité.

Cette dernière surtout est comme la somme de toutes ses recherches : ces 600 m² de peinture, aujourd'hui hébergés au Musée d'Art Moderne de la Ville de Paris demeurent comme un monument exceptionnel dans l'histoire de la peinture décorative. Dufy tint à assumer la totalité de la philosophie de cette œuvre : plus de cent dix savants, représentés en pied et de grandeur humaine, de part et d'autre d'une centrale électrique. Dans les zones supérieures : moissons, vendanges, usines, marines d'un côté, de l'autre des gares, des enseignes lumineuses, les capitales du monde, un orchestre. Les études préparatoires se comptent par centaines, puisque chaque savant fit l'objet d'abord d'un nu et d'un ou plusieurs dessins en costume, puisque pendant un an Dufy multiplia les gouaches d'assemblage (où les remarques manuscrites de caractère informatif ou réflexif sont recouvertes d'ébauches), puisque chaque canton mûrit dans des aquarelles plus élaborées, la dernière étant mise au carreau.

Depuis longtemps déjà, depuis Les trois baigneuses par exemple, on pouvait deviner ce classicisme de l'inspiration : il fallut attendre trente ans qu'il s'épanouisse ; notre siècle en est récompensé par une œuvre inépuisable et en même temps réservée et lumineuse.

*
**

Sous la férule de l'idéologue et du philosophe, l'art d'aujourd'hui s'est souvent fourvoyé dans un pur vouloir artistique : l'intention suffirait à situer la valeur du projet, si bien que la glose devenue constitutive de l'objet requiert son étiolement progressif.

Si la production de Dufy demeure irréductible à toute glose, c'est que le métier, le savoir-faire, lentement mérité lui donne de transfigurer l'intention en œuvre.

Antoinette Rezé-Huré.



Le Yacht pavoisé (1904)

Huiles

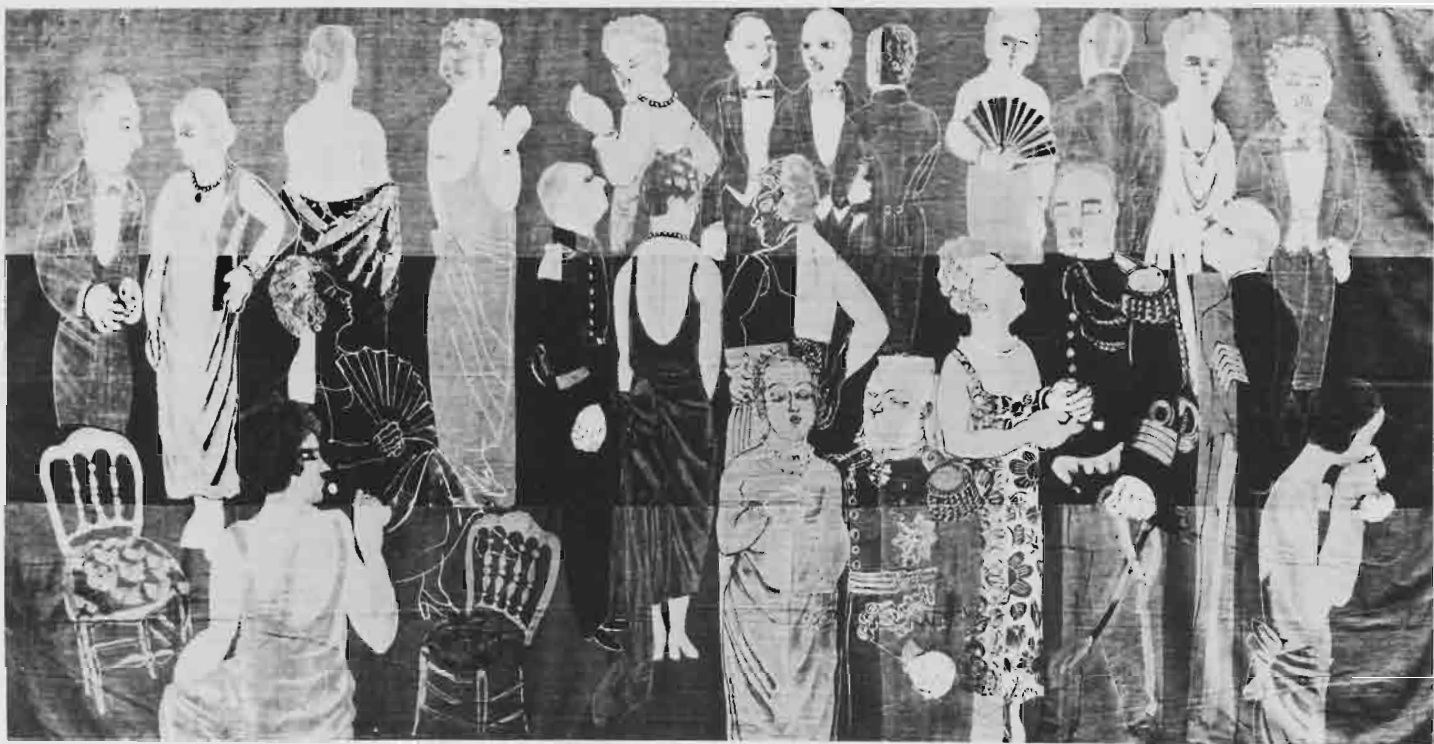
- 1 Le yacht pavoise au Havre** (1904)
60 × 80 - ML 111
Musée des Beaux-Arts
André-Malraux, Le Havre
- 2 La plage de Sainte-Adresse** (1904)
65 × 81 - ML 60
Musée National d'Art Moderne
Centre Georges-Pompidou
- 3 Le café à l'Estaque** (1908)
46 × 55 - ML 242
Musée National d'Art Moderne
Centre Georges-Pompidou
- 4 Nu couché** (1910)
Musée des Beaux-Arts, Bordeaux
- 5 Entrée du port du Havre** (1910)
35 × 34 - ML 299
Musée des Beaux-Arts
André-Malraux, Le Havre
- 6 La plage de Sainte-Adresse** (1912)
46 × 55 - ML 307
Musée National d'Art Moderne
Centre Georges-Pompidou
- 7 Les trois baigneuses** (1919)
273 × 180 - ML 375
Musée National d'Art Moderne
Centre Georges-Pompidou
- 8 La jetée-promenade à Nice**
(vers 1924) - ML 431
38 × 46,6
Musée d'Art Moderne
de la Ville de Paris
- 9 Fête nautique au Havre** (1925)
88 × 98 - ML 666
Musée d'Art Moderne
de la Ville de Paris
- 10 La réception à l'amirauté** (1925)
250 × 460
Musée National d'Art Moderne
Centre Georges-Pompidou
- 11 L'hôtel Sube, à Saint-Tropez** (1926)
54 × 65 - ML 496
Musée des Beaux-Arts, Marseille
- 12 Baigneuses en pleine mer
et coquilles** (vers 1925-27)
116 × 89 - ML 661
Musée National d'Art Moderne
Centre Georges-Pompidou



La plage de Sainte-Adresse (1912)



Fête nautique au Havre (1925)



La réception à l'Amirauté (1925)



Hôtel Sube à Saint-Tropez (1926)



Baigneuses en pleine mer et coquilles (vers 1925-1927)



Nu couché à la draperie (1930)

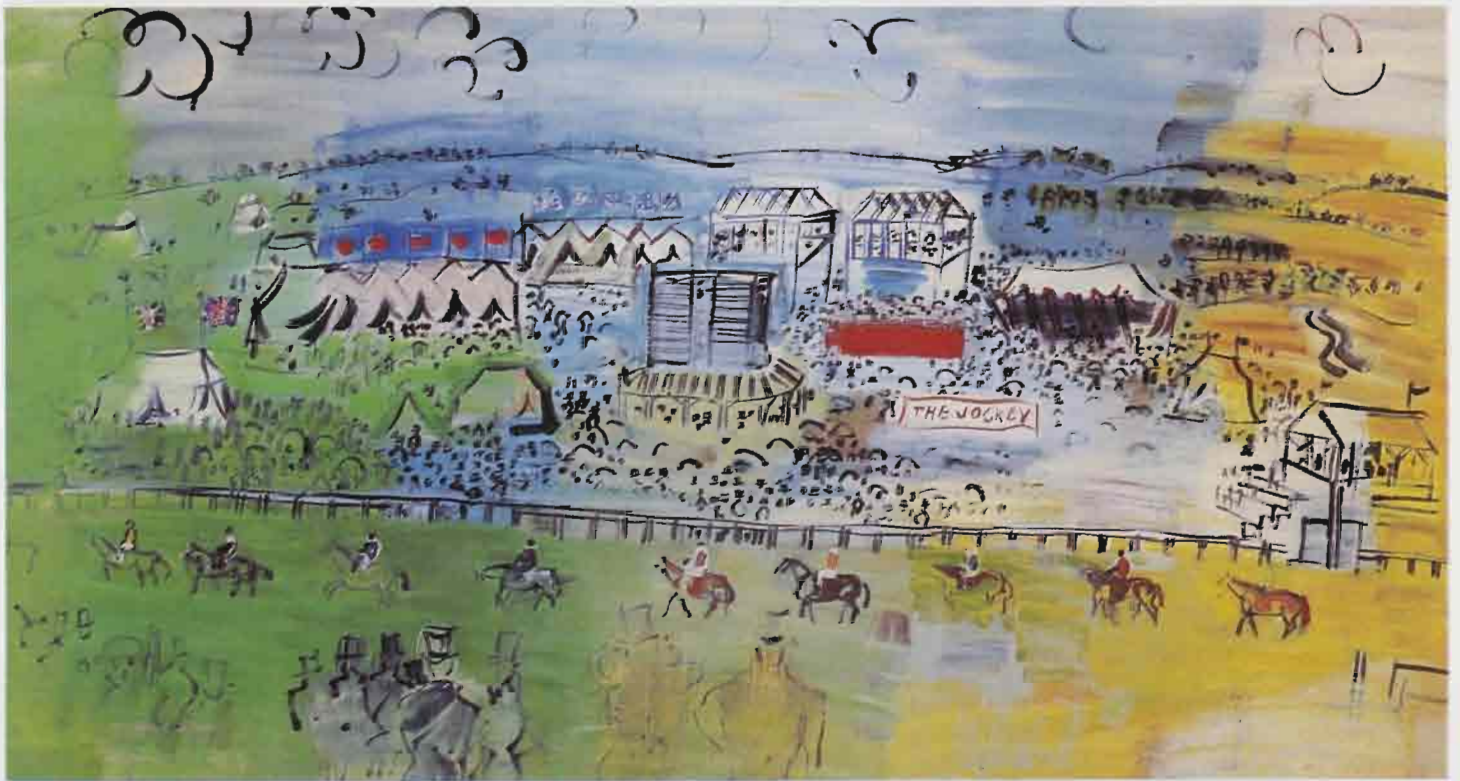
- 13 La plage et l'estacade au Havre** (1926-30)
64,5 × 81 - ML 654
Musée des Beaux-Arts
André-Malraux, Le Havre
- 14 Bois de Boulogne** (1928)
73 × 92
Galerie Daniel Malingue, Paris
- 15 La véranda de Villerville** (1930-33)
65 × 54 - ML 1248
Musée des Beaux-Arts
André-Malraux, Le Havre
- 16 Nu couché à la draperie** (1930)
61 × 81 - ML 1108
Musée d'Art Moderne
de la Ville de Paris
- 17 Les cavaliers sous bois** (1931)
213 × 260 - ML 1387
Musée National d'Art Moderne
Centre Georges-Pompidou
- 18 Maison à Trouville** (1933)
50 × 73 - ML 757
Musée d'Art Moderne
de la Ville de Paris
- 19 Hippodrome à Epsom** (vers 1934)
70 × 130 - ML 1301
Musée d'Art Moderne
de la Ville de Paris
- 20 Baigneuse au Havre** (1935)
65 × 54 - ML 1534
Musée des Beaux-Arts
André-Malraux, Le Havre
- 21 L'atelier de l'impasse Guelma**
(1935-52) - ML 1183
89 × 117
Musée National d'Art Moderne
Centre Georges-Pompidou
- 22 Henley, régates aux drapeaux**
(1935-52) - ML 915
90 × 117
Musée d'Art Moderne
de la Ville de Paris
- 23 Cargo pavoisé et régates** (vers 1937)
45,5 × 54,5 - ML 854
Musée des Beaux Arts - Rouen
- 24 Composition aux baigneuses
et au nu allongé** (1938-40)
54 × 81 - ML 1643
Musée des Beaux-Arts
André-Malraux, Le Havre
- 25 Jardin d'hiver à Vernet-les-Bains**
(1943) - ML 1253
60 × 75
Musée d'Art Moderne
de la Ville de Paris
- 26 Nu dans l'atelier** (1944)
Musée des Beaux-Arts, Bordeaux



Les cavaliers sous-bois (1931)



La véranda de Villerville (1930-1933)

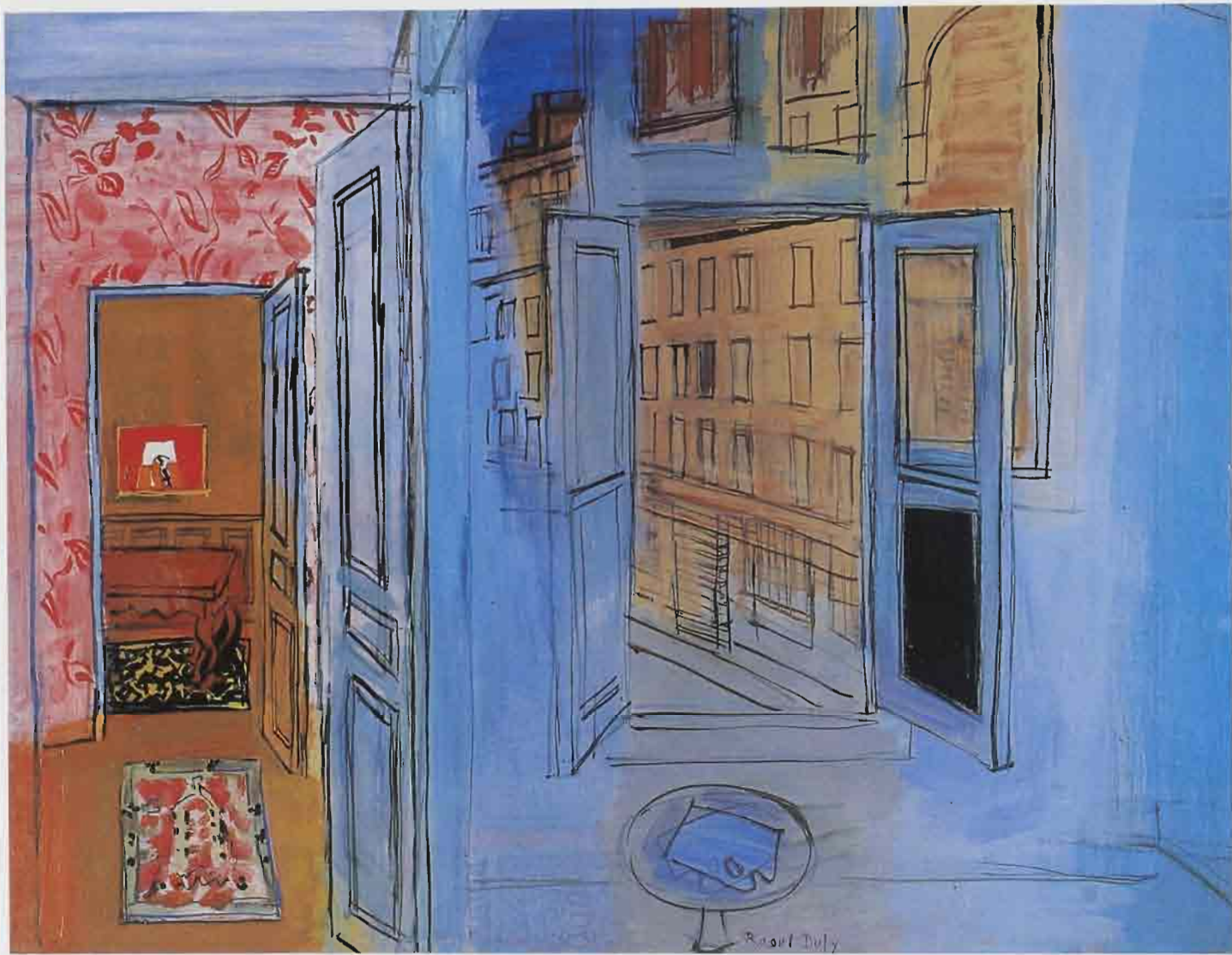


Hippodrome à Epsom (vers 1934)

- 27 Autoportrait** (vers 1945)
46 × 31 - ML 1351
Musée des Beaux-Arts
André-Malraux, Le Havre
- 28 Depiquage aux Oiseaux** (1945)
38 × 46 - ML 1053
Galerie Louis Carré et Cie, Paris
- 29 Hommage à Mozart** (vers 1945)
18 × 25
Musée d'Art Moderne
de la Ville de Paris
- 30 Portrait de Berthe Reysz** (1943)
73 × 40 - ML 1378
Galerie Louis-Carré et Cie, Paris
- 31 Atelier aux trois chevalets** (1946)
54 × 65 - ML 1196
Galerie Louis Carré et Cie, Paris
- 32 Le cargo noir** (1948)
33 × 41
Galerie Louis Carré et Cie, Paris
- 33 Concert champêtre** (1949)
18 × 50
Musée d'Art Moderne
de la Ville de Paris
- 34 Le modèle dans l'atelier** (1949)
65 × 81 - ML 1153
Musée des Beaux-Arts
André-Malraux, Le Havre
- 35 La partie de baccara** (1950)
38 × 46 - ML 1566
Musée National d'Art Moderne
Centre Georges-Pompidou
- 36 Mexican variations** (1951)
35 × 51 - ML 1485
Galerie Louis Carré et Cie, Paris
- 37 Hommage à Claude Debussy** (1952)
65 × 73 - ML 1514
Musée des Beaux-Arts
André-Malraux, Le Havre
- 38 Depiquage** (1953)
130 × 162 - ML 1067
Musée National d'Art Moderne
Centre Georges-Pompidou
- 39 Portrait de Maître Maurice Garçon**
(de l'Académie française)
92 × 73
Collection particulière
- 40 Promeneurs au bord de la mer**
(non daté) - ML 690
60 × 73
Musée des Beaux-Arts
André-Malraux, Le Havre
- 41 La corrida**
33 × 41 - ML 1592
Musée Fabre, Montpellier
- 42 Un dimanche de fête**
25 × 30
Collection particulière



Dépiquage aux oiseaux (1945)



L'atelier de l'impasse Guelma (1935-1952)



Le Cargo noir (1948)

Aquarelles et Gouaches

- 43 Les funérailles nationales du Président Painlevé au Panthéon** (1923)
74 × 56
Musée National d'Art Moderne
Centre Georges-Pompidou
- 44 La mer au Havre** (1924-25)
43 × 54 - FGL 1076
Musée National d'Art Moderne
Centre Georges-Pompidou
- 45 La marocaine** (1925)
Musée des Beaux-Arts, Bordeaux
- 46 La porte marocaine** (1926)
Musée des Beaux-Arts, Bordeaux
- 47 Cérès au bord de la mer** (1928)
83,5 × 69,7
Galerie Daniel Malingue, Paris
- 48 Chevaux de course** (1930)
50 × 64 - FGL 815
Musée d'Art Moderne
de la Ville de Paris
- 49 Vue du Havre à l'arc en ciel** (1935)
57 × 124 - FGL 1188
Musée des Beaux-Arts
André-Malraux, Le Havre
- 50 Fleurs dans un vase** (vers 1936)
51 × 66 - FGL 1318
Musée des Beaux-Arts
André-Malraux, Le Havre
- 51 Saint-James Palace** (1937)
43 × 54
Galerie Louis Carré et Cie, Paris
- 52 Venise, San Giorgio Maggiore** (1938)
50 × 65,5 - FGL 303
Musée National d'Art Moderne
Centre Georges-Pompidou
- 53 Les savants** (1938)
50 × 102 - FGL 1944
Musée National d'Art Moderne
Centre Georges-Pompidou
- 54 Nu à la chaise longue** (1942)
50 × 65
Galerie Louis Carré et Cie, Paris



Coupe de fruits (1948)



Mexican variations (1951)

- 55 **Les trois masques** (1942)
50,5 × 66
Galerie Louis Carré et Cie, Paris
- 56 **Anémones** (1942)
48,2 × 63,5 - FGL 1331
Musée d'Art Moderne
de la Ville de Paris
- 57 **La réception** (vers 1942)
48,5 × 66,5 - FGL 1591
Musée d'Art Moderne
de la Ville de Paris
- 58 **Lestelle** (1943)
50 × 65
Galerie Louis Carré et Cie
- 59 **La soupière de Moustiers** (vers 1943)
50 × 65 - FGL 1471
Musée National d'Art Moderne
Centre Georges-Pompidou
- 60 **Nu dans l'atelier de Vence**
(vers 1943) - FGL 1779
50 × 65
Musée National d'Art Moderne
Centre Georges-Pompidou
- 61 **Nu couché sous un baldaquin** (1947)
68 × 62 - FGL 1789
Musée d'Art Moderne
de la Ville de Paris
- 62 **Les poissons** (1947)
50 × 65
Galerie Louis Carré et Cie, Paris
- 63 **Coupe de fruits** (vers 1948)
48 × 63,5 - FGL 1466
Musée d'Art Moderne
de la Ville de Paris
- 64 **Le Prado Tiziano** (1949)
50 × 65 - FGL 1978
Galerie Louis Carré et Cie, Paris
- 65 **Une soirée d'amis** (1951)
50 × 65 - FGL 1575
Galerie Louis Carré et Cie, Paris
- 66 **L'orchestre symphonique**
56 × 76 - FGL 1621
Musée des Beaux-Arts
André-Malraux, Le Havre
- 67 **La promenade le long du boulevard
maritime au Havre**
14 × 66 - FGL 1068
Musée des Beaux-Arts
André-Malraux, Le Havre
- 68 **La Seine, l'Oise et la Marne**
47 × 58 - FGL 1957
Musée d'Art Moderne
de la Ville de Paris
- 69 **Etude pour la Fée Electricité**
« Les éclairs » - FGL 1920
27 × 31,5
Musée National d'Art Moderne
Centre Georges-Pompidou



Le modèle dans l'atelier (1949)

70 Le bel été

89 × 49

Collection particulière

72 Cargos

44 × 56

Musée des Beaux-Arts, Marseille

71 La course à Goodwood

50 × 65

Collection particulière

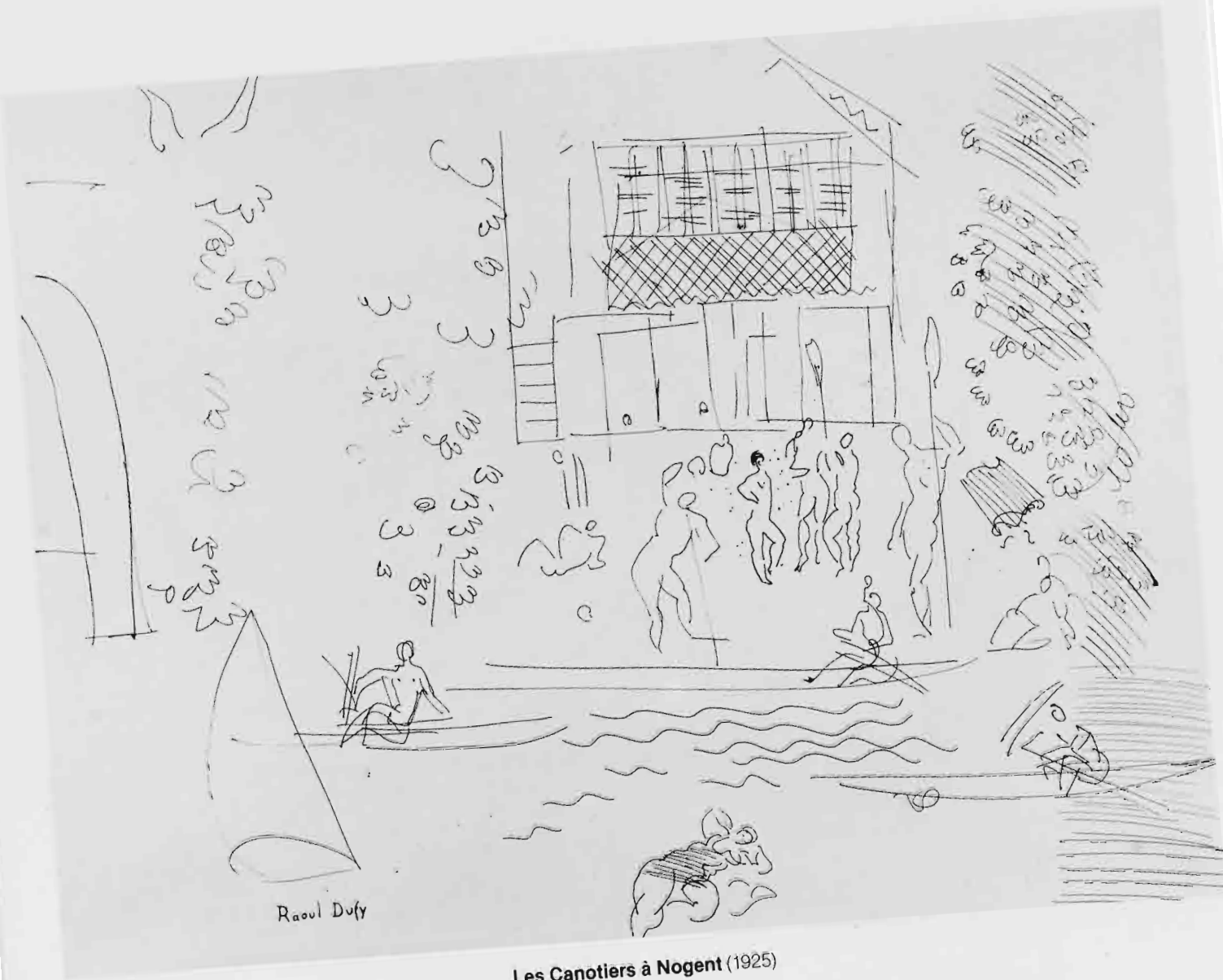


Hommage à Debussy (1952)

Dessins

(fusain, crayon lithographique et plume sur papier)

- 73 La table familiale** (1903-08)
Musée des Beaux-Arts - Bordeaux
- 74 Cargos et mouettes** (vers 1910-12)
42 × 54
Musée National d'Art Moderne
Centre Georges-Pompidou
- 75 Le manoir : le toit dans les blés** (1918)
48 × 62
Musée National d'Art Moderne
Centre Georges-Pompidou
- 76 Bâteaux** (1919)
64 × 48
Galerie Louis Carré et Cie - Paris
- 77 Saint-Paul de Vence** (1919-20)
45,5 × 54
Musée National d'Art Moderne
Centre Georges-Pompidou
- 78 Les canotiers à Nogent**
(vers 1920-25)
47 × 65
Musée National d'Art Moderne
Centre Georges-Pompidou
- 79 Nice** (1924-27)
48 × 62
Galerie Louis Carré et Cie - Paris
- 80 Nu féminin assis de dos** (1925)
Musée des Beaux-Arts - Bordeaux
- 81 Voiliers et cargos** (vers 1925-30)
45 × 55
Musée National d'Art Moderne
Centre Georges-Pompidou
- 82 Intérieur au Maroc** (1926)
Musée des Beaux-Arts - Bordeaux
- 83 Nu au livre**
Musée des Beaux-Arts - Bordeaux
- 84 Le peintre et son modèle**
Musée des Beaux-Arts - Bordeaux
- 85 Knock-out** (1930)
49 × 61
Galerie Louis Carré et Cie - Paris
- 86 La moisson** (vers 1930)
50 × 65
Musée National d'Art Moderne
Centre Georges-Pompidou



Les Canotiers à Nogent (1925)

- 87 Etude pour Annaviti Ponty** (1930)
Collection particulière
- 88 Le malade imaginaire** (vers 1933)
48 × 56
Musée National d'Art Moderne
Centre Georges-Pompidou
- 89 Le champ de blé** (vers 1933-35)
51 × 65
Musée National d'Art Moderne
Centre Georges-Pompidou
- 90 Visite de l'exposition Dufy,
à Bruxelles** (1934)
51 × 66
Musée National d'Art Moderne
Centre Georges-Pompidou
- 91 Intérieur du Club nautique, à Cowes**
(1934)
50,3 × 66,2
Musée National d'Art Moderne
Centre Georges-Pompidou
- 92 L'escalier de l'Opéra** (1935)
50 × 65,5
Musée National d'Art Moderne
Centre Georges-Pompidou
- 93 Langres** (1935)
50 × 66
Galerie Louis Carré et Cie - Paris
- 94 Chenonceaux** (1936)
50 × 66
Galerie Louis Carré et Cie - Paris
- 95 Etude pour la Fée Electricité VIII -
La Fonderie** (1936)
50 × 65
Musée National d'Art Moderne
Centre Georges-Pompidou
- 96 Le carosse de la reine d'Angleterre**
(1936)
50 × 65
Musée National d'Art Moderne
Centre Georges-Pompidou
- 97 Etude pour la Fée Electricité VII -
La perceuse électrique** (1936)
50 × 65
Musée National d'Art Moderne
Centre Georges-Pompidou
- 98 New-York** (1937)
51 × 66
Musée National d'Art Moderne
Centre Georges-Pompidou
- 99 Le bal du moulin de la galette** (1939)
50 × 65
Collection particulière
- 100 L'orchestre** (vers 1940)
66,5 × 50
Musée National d'Art Moderne
Centre Georges-Pompidou
- 101 Les filets** (1940)
50 × 66
Galerie Louis Carré et Cie - Paris



50. La moisson des champs
d'orge. Plume et encre / papier
sans titre, vers 1930

La moisson des champs d'orge (vers 1930)

102 Cargos au Havre
46 × 58
Musée des Beaux-Arts
André-Malraux - Le Havre

103 Nu couché
50 × 66
Musée des Beaux-Arts
André-Malraux - Le Havre

104 Pablo Casals et une pianiste
52 × 65
Musée des Beaux-Arts
André-Malraux - Le Havre

105 Artiste de la Comédie Française
66 × 50
Musée des Beaux-Arts
André-Malraux - Le Havre

106 La moisson de champs d'orge
51 × 66
Musée des Beaux-Arts
André-Malraux - Le Havre

107 Chevaux, poissons, fleurs
70 × 57
Musée Historique des Tissus - Lyon



Intérieur du club nautique à Cannes (1935)



Les Savants(1938)

Tissus

108 La cour de Chine

Damas, soie artificielle

0,80 × 0,70

Musée des Arts Décoratifs - Paris

109 Pegase

Damas, soie artificielle

0,80 × 0,75

Musée des Arts Décoratifs - Paris

110 La partie de tennis

Impression à la planche,

coton toile imprimée

1,29 × 1,21

Musée des Arts Décoratifs - Paris

111 Les éléphants

204 × 98

Musée Historique des Tissus - Lyon

112 Les Altheas

148 × 130

Musée Historique des Tissus - Lyon

+ 20 gouaches préparatoires aux
tissus

ART CONTEMPORAIN

Peinture

- 113 AGAI Tsion**
52, rue de Crimée
75019 Paris
Pleine lune
- 114 AGID Olivier**
9, rue Notre-Dame-de-Nazareth
75003 Paris
Nouba des loirs
- 115 AMON Ghislaine**
62, rue de Montreuil
75011 Paris
Stèle aérienne (II)
- 116 ANAKIS Angie**
174, rue de Charonne
75014 Paris
« Titre ? »
- 117 AUDAT Jean-Baptiste**
31, rue Camille-Sauvageon
33800 Bordeaux
Sans titre
- 118 ANKAOUA Christine**
15, rue Lamennais
75008 Paris
L'Eternité depuis le début
- 119 AUBANEL Jean-Philippe**
131, chemin du Tronchon
69130 Ecully
Série noire
- 120 AUTARD Georges**
Galerie Montenay-Delsol
31, rue Mazarine
75006 Paris
Sans titre
- 121 BALAS Pierre**
7, rue Daguerre
75014 Paris
Le roi et la reine
- 122 BARMES José**
Galerie Pierre Lescot
153, rue Saint-Martin
75003 Paris
Tracts sur Santiago
- 123 BANANA Charly**
Galerie Bama
40, rue Quincampoix
75004 Paris
O.T.
- 124 BARDET Eric**
33, rue Alexandre-Dumas
75011 Paris
image pieuse



Olivier AGID



Georges AUTARD

- 125 BARNI Roberto**
Galerie Eolia
10, rue de Seine
75006 Paris
Cavalière
- 126 BARRY Jacques**
2, rue Balay
42000 Saint-Etienne
Sans titre
- 127 BASQUIAT Jean-Michel**
Galerie Daniel Templon
30, rue Beaubourg
75003 Paris
Sabado por la noche
- 128 BAYKAM Bedri**
Marc PAPON c/o
FROBERT Géraldine
16, passage de Ménilmontant
75011 Paris
Beaujolais pour couple bizarre
- 128 bis BEAUJARD Marcel**
12, rue René-Villermé
75011 Paris
Volcano
- 129 BENFREDJ Khaled**
Galerie Farideh Cadot
77, rue des Archives
75003 Paris
Le bain des adolescents
- 130 BIANCHI**
Galerie Claudine Bréguet
10, passage Turquetil
75011 Paris
Sans titre
- 131 BIENKOWSKA Bozena**
144, rue du Chemin-Vert
75011 Paris
Va - tout
- 132 BLANCHARD Rémy**
Galerie Yvon Lambert
5, rue du Grenier-Saint-Lazare
75003 Paris
Sans titre
- 133 BOUILLE Christian**
Galerie Christian Cheneau
30, rue de Lisbonne
75008 Paris
Et la périphérie
- 134 BRACONNIER Stéphane**
Galerie Lucien Durand
19, rue Mazarine
75006 Paris
Blanche de Castille
- 135 BRIGAUDIOT**
21, rue de l'Amiral-Roussin
75015 Paris
Sans titre
- 136 BRISSE Joël**
14, rue des Taillandiers
75011 Paris
Sans titre
- 137 BUGEAUD Marie-Claude**
16, rue de la Tour
92240 Malakoff
Les chemins de Tulum



John BALDESSARI *Photo: A. Morain*

138 BUTHE Michaël
Galerie Bama
40, rue Quincampoix
75004 Paris
Anne Titel

139 CAMIER Liliane
61, rue Hoche
94200 Ivry-sur-Seine
Chemin faisant

140 CANETTI Christine
16, rue Girardon
75018 Paris
Le parfum de mes vertus

141 CASTELLI Luciano
Galerie Farideh Cadot
77, rue des Archives
75004 Paris
Color woman 1984

142 CATTANEO Geneviève
68, rue Escudier
92100 Boulogne
AGGE
Sable

143 CAVALLO Ricardo
Galerie Karl Flinker
25, rue de Tournon
75006 Paris
Les cascades

144 CECCOBELLI
Galerie Claudine Bréguet
10, passage Turquetil
75011 Paris
Presencia mai finita

145 CHAMBARD David
68, rue Escudier
92100 Boulogne
La centrale de Châtillon

146 CHATILLON Didier
147, rue du Faubourg-Poissonnière
75009 Paris
Sans titre

147 CLEMENT Alain
Galerie Jean Fournier
44, rue Quincampoix
75004 Paris

148 COGNEE Philippe
18, boulevard Saint-Aignan
44100 Nantes
Sans titre

149 DALBIS Eric
Galerie Montenay-Delsol
31, rue Mazarine
75006 Paris
Sans titre

150 DANICHER Louis
12, rue du Maréchal-Foch
67000 Strasbourg
Paysage marocain

151 DEBLE Colette
Galerie Isy Brachot
35, rue Guénégaud
75006 Paris
Fougères



Jean-Michel BASQUIAT Photo: A. Morain

- 152 DEHAIS Dominique**
17, rue André-Del-Sarte
75018 Paris
Sans titre
- 153 DUCHATEAU Hugo**
Galerie Isy Brachot
35, rue Guénégaud
75006 Paris
Gell rood en Borstels
- 154 DUGAIN Yann**
35, rue Savier
92240 Malakoff
Mabrouka
- 155 DUQUE Béatrice**
108, rue de Crimée
75019 Paris
Pièce blanche et colorée
- 156 DURUFLE Marcel**
La Baillé
81390 Briatexte
Vénus et la charité
- 157 EHRHARD Dominique**
52, avenue Foch
54000 Nancy
Lutteurs
- 158 ETTINGER Bracha**
47, rue du Moulin-de-la-Pointe
75013 Paris
Sans titre
- 159 FETTING Rainer**
Galerie Daniel Templon
30, rue Beaubourg
75003 Paris
Zauberflöte I
- 160 FLACHOT Bertrand**
2, rue Antoine-Quinson
94300 Vincennes
La grande baignade des âmes
humides (esquisse pour le plan n° 1)
scénoplastique sans mobile apparent,
en trois temps, deux mouvements
- 161 FLETCHER Peter**
216, boulevard Raspail
75014 Paris
L'Inde Geist
- 162 FORTUNA Pietro**
Galerie Montenay-Delsol
31, rue Mazarine
75006 Paris
Sans titre
- 163 FOUGERON André**
42, place Jules-Ferry
92120 Montrouge
Sans titre
- 164 FRANCIS Sam**
Galerie Jean Fournier
44, rue Quincampoix
75004 Paris
- 165 FROMANGER Gérard**
30, rue Vieille-du-Temple
75003 Paris
Vie quotidienne

- 166 GAINON Jacqueline**
Galerie Joachim-Becker
7, rue Bivouac-Napoléon
06 Cannes
Tango
- 167 GALLO**
Galerie Claudine Bréguet
10, passage Turquetil
75011 Paris
Profilo
- 168 GAZILLE Eric**
33, rue Saint-Ambroise
75011 Paris
Morphée
- 169 GERMANA Mimmo**
Galerie Antiope
57, rue Saint-Louis-en-l'Île
75004 Paris
Uccello Blu
- 170 GIAI-GISCHIA Charles**
Galerie Krief Raymond
50, rue Mazarine
75006 Paris
Palanquin bleu pour Aliénor
d'Aquitaine
- 171 GIORDA Patrice**
Galerie Daniel Templon
30, rue Beaubourg
75003 Paris
Santo spirito
- 172 GODAY José-Manuel**
13, boulevard Beaumarchais
78330 Fontenay-le-Fleury
Dehors
- 173 GOMEZ-MANRESA José**
47, rue de Bretagne
75003 Paris
Peinture
- 174 GRANDJEAN Jacques**
10, rue Saint-Fargeau
75020 Paris
Maison
- 175 GRISOT Jean**
4, rue Henri-Feulard
75010 Paris
Paysage
- 176 GROSS Rainer**
Galerie Krief Raymond
50, rue Mazarine
75006 Paris
Robert Wrestling with the angel
- 177 GUENOUN André**
19, rue Saint-Denis
77450 Coupvray
Renversement
- 178 GUERIN Philippe**
74, rue Charlot
75003 Paris
Sans titre
- 179 GUIBAL Henri**
Les Francs-Moisins
rue Danièle-Casanova
93200 Saint-Denis
Danseurs de Rock'n'roll



Christine CANETTI



CASTLEMAN · DAMEZ B.

- 180 HAIJIMA Masao**
42, boulevard Voltaire
75011 Paris
Paysage
- 181 HARING Keith**
Collection particulière
Sans titre
- 182 HENTSCHEL Alain**
10 bis, rue Letellier
75015 Paris
Le conflit
- 183 HUART Philippe**
29, rue de Châtillon
92170 Vanves
Visage 6
- 184 HWANG-HO-SUP**
6, rue Blainville
75005 Paris
sans titre
- 185 IMMENDORF Jorg**
Galerie Daniel Templon
30, rue Beaubourg
75003 Paris
Erbe
- 186 JOSSE Eric**
46, place Jules-Ferry
92120 Montrouge
Bomb-laser
- 187 JOUBERT Laurent**
Galerie Yvon Lambert
5, rue du Grenier-Saint-Lazare
75003 Paris
Franchir le Styx
- 188 JULLIEN-MINGUEZ Alain**
3, rue de Bennecourt
78270 Limetz
Les itinéraires de la mémoire
- 189 KLEMENSIEWICZ Piotr**
24, rue Forest
13007 Marseille
Sans titre
- 190 KOLB Jean-Louis**
4, place de la Motte
87000 Limoges
Sans titre
- 191 KOMET**
Galerie Jean Briance
23, rue Guénégaud
75006 Paris
Comment savoir ?
- 192 KRANGA Jean**
6, square Bolivar
75019 Paris
Sans titre
- 193 LAGET Denis**
Galerie Farideh Cadot
77, rue des Archives
75004 Paris
Tohu-bohu
- 194 LAMORE Jean**
3, Grande-Rue
92310 Sèvres
Vocation amoureuse II



Yanne CAVANNA

- 195 LAMORE François**
3, Grande-Rue
92310 Sèvres
L'amant
- 196 LE FLOCH Jean-Luc**
Galerie Lucien Durand
19, rue Mazarine
75006 Paris
Sans titre
- 197 LEGENDRE Christian**
7, rue Notre-Dame-de-Lorette
75009 Paris
Etat d'âme
- 198 LEMOIGNE Christine**
3, place Jean-Jaurès
34000 Montpellier
Bol
- 199 LEPETIT Marie**
3, rue Véron
75018 Paris
Sans titre
- 200 LEPEUT Philippe**
103, avenue Georges-Gosnat
94200 Ivry
Le peintre et son modèle n° 2
- 201 LINDSTROM Bengt**
Galerie Christian Cheneau
30, rue de Lisbonne
75008 Paris
L'homme à la main rouge
- 202 LIPECKA Zofia**
9, rue du Dr-Schweitzer
92220 Bagneux
Une vieille histoire
- 203 LONGOBARDI Nino**
Galerie Montenay-Delsol
31, rue Mazarine
75006 Paris
Sans titre
- 204 LOPEZ-CURVAL Catherine**
12, rue de la Victoire
75009 Paris
L'assassinat du peintre
- 205 MAC EWEN Samantha**
Galerie Beau Lézard
6, rue Antoine-Dubois
75006 Paris
Portrait of Theresa et Zena Scharf
- 206 MAC KENDREE William**
Galerie Antiope
57, rue Saint-Louis-en-L'Île
75004 Paris
Sans titre
- 207 MAGGI Nadine**
7, rue Klock
92110 Clichy
Sans titre
- 208 MARAVAL Pierre**
Galerie Beau Lézard
6, rue Antoine-Dubois
75006 Paris
Philosophie Bop
- 209 MARESCOT Viviane**
6, place des Martyrs
92110 Clichy
Entre Pothos et Himéros

- 210 MARTIN François**
Galerie Montenay-Delsol
31, rue Mazarine
75006 Paris
Mozart, le nègre et la Dame
- 211 MEY Colin-Paul**
15, rue Titon
75011 Paris
Le salon, l'été
- 212 MEYER Jürgen**
Galerie Montenay-Delsol
31, rue Mazarine
75006 Paris
Brûlé
- 213 MICHEL Bernard**
15 bis, rue de Maubeuge
75009 Paris
Façades
- 214 MIDDENDORF Helmut**
Galerie Yvon Lambert
5, rue du Grenier-Saint-Lazare
75003 Paris
Roter Kopf
- 215 MITCHELL Joan**
Galerie Jean Fournier
44, rue Quincampoix
75004 Paris
La Grande-Vallée XII
- 216 MONDAZZI Marcello**
Galerie Antiope
57, rue Saint-Louis-en-l'Île
75004 Paris
One title
- 217 MONYRIS Sabine**
60, rue Domrémy
75013 Paris
Ries, c'était prévu !
- 218 MONTREUIL Véronique**
24, rue Norvins
75018 Paris
Renard
- 219 MOSBACHER Alois**
Galerie Farideh Cadot
77, rue des Archives
75003 Paris
Sans titre
- 220 MULATIER Françoise**
21, rue du Départ
75014 Paris
Sans titre
- 221 NICODIM Ion**
60, rue Domrémy
75013 Paris
La chute
- 222 NIKOLOPOULOU Dimitra**
12, rue des Haudriettes
75003 Paris
A man in a city
- 223 OBRECHT Suzanne**
9, rue du Docteur-Foch
67000 Strasbourg
Femme se relevant
- 224 PELL Jorge**
11, rue de la Ferronnerie
75001 Paris
Nop Naala



Yann DUGAIN

- 225 PETIT Pierre**
62, rue de Montreuil
75011 Paris
The gate of india
- 226 PETRUSA Marc**
3, avenue du Maine
75015 Paris
Sans titre
- 227 PEYVERGES Pier**
Touzinat-Orival
16210 Chalais
Sans titre
- 228 PFEIFFER Andreas**
9, rue Duphot
75001 Paris
Sans titre
- 229 PICHAUD Claire**
14, rue des Quatre-Vents
75006 Paris
Sans titre
- 230 PIFFARETTI Bernard**
19, rue Georges-Landenois
75019 Paris
Sans titre
- 231 PINCHON Jean-Claude**
Galerie Françoise Palluel
91, rue Quincampoix
75003 Paris
Sans titre
- 232 PLAGNOL Serge**
24, rue Suffren
83000 Toulon
Sans titre
- 233 Pochan Philippe**
28, avenue de Clichy
75018 Paris
Paysage
- 234 POIVRET Jean-Luc**
Galerie Zabriskie
37, rue Quincampoix
75004 Paris
Sans titre
- 235 POUILLET Alain**
Galerie Krief Raymond
50, rue Mazarine
75006 Paris
La confusion des corps jaunes
- 236 POZORSKI Irmis**
24, rue Truffaut
75017 Paris
Couple
- 237 PRICAUPENKO Anna**
218, rue du Faubourg-Saint-Denis
75010 Paris
Le jardin des Jackson
- 238 QUILLAT Eric**
13, rue du Mirail
33000 Bordeaux
La France envahie, les « kiki »
défilent sur les Champs-Élysées
- 239 RAPP Joëlle**
24, rue Norvins
75018 Paris
La femme aux souliers verts



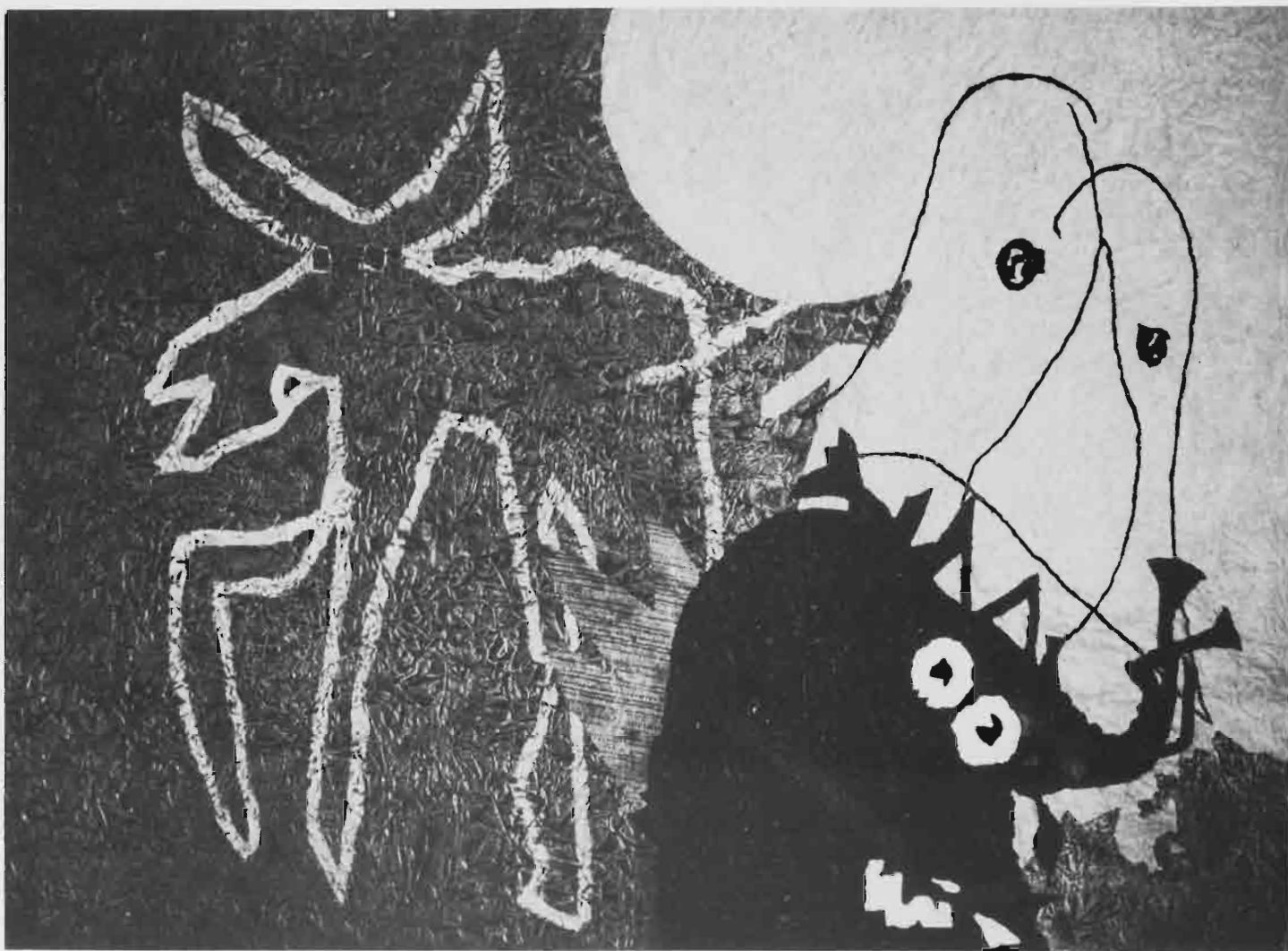
BRONZINO

RAFFAËLLO

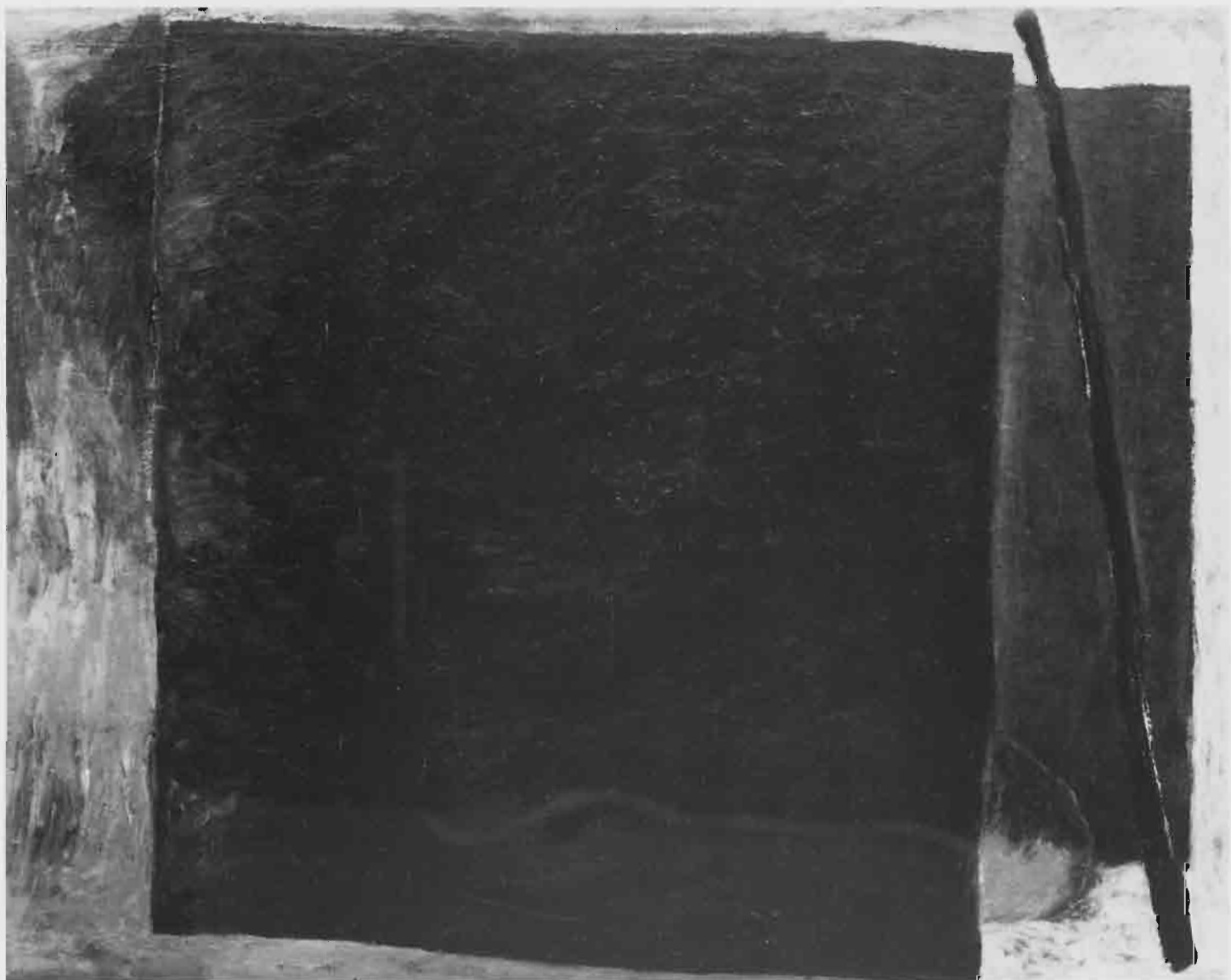
MICHELANGELO

André FOUGERON

- 240 RAUCHBACH**
13, rue Bonaparte
75006 Paris
Ne riez plus, charmante Elvire
- 241 REVAY Antoine**
9, rue Campagne-Première
75014 Paris
Nu
- 242 RIQUOIS Martine**
81, avenue iVictor-Hugo
75116 Paris
Sans titre
- 243 RIVEIRO Ernesto**
101, rue des Pyrénées
75020 Paris
Préparation et réalisation
- 244 ROBIN Véronique**
184, quai de Jemmapes
75010 Paris
Pour Paul
- 245 ROSDHAL Erik**
4, cité Saint-Martin
75010 Paris
Sans titre
- 246 RUHLE Rütjer**
1, passage du Chantier
75012 Paris
Nr 81
- 247 SALLE David**
Galerie Daniel Templon
30, rue Beaubourg
75003 Paris
Sambo takes a shower in Italy
- 248 SANDANO Paolo**
Galerie Krief Raymond
50, rue Mazarine
75006 Paris
Uomo cae pensa
- 249 SAXOD Pierre Léandre**
Galerie Karl Flinker
25, rue de Tournon
La colonne verte
- 250 SCARPULLA Russell**
Galerie Françoise Palluel
91, rue Quincampoix
75003 Paris
Moon and the rock
- 251 SCHIFFANO**
Galerie Antiope
57, rue Saint-Louis-en-L'Île
75004 Paris
- 252 SCHILDGE Marc**
41, rue des Panoyaux
75010 Paris
Sans titre
- 253 SCHMIDT Bruno**
Galerie Beau Lézard
6, rue Antoine-Dubois
75006 Paris
Sans titre
- 254 SECKLER Serge**
454, chemin de la Gorgue
06410 Biot
Je te tiens, tu me tiens
- 255 SEGOVIA Antoine**
27, rue de l'Amiral-Möchez
75013 Paris
Sans titre



Michaël GAUMNITZ



G. GALLO

- 256 SEIGNEUR François**
12, rue Boyer
75020 Paris
Sans titre
- 257 SHIMIZU Shin**
30, avenue du Général-Leclerc
92100 Boulogne
Tête
- 258 SICILIA José-Maria**
Galerie Crousel-Hussenot
80, rue Quincampoix
75003 Paris
Nettoyage
- 259 SKALL**
3, allée Guynemer
92350 Villemomble
L'abcès des choses secrètes
- 260 SMITH Tim**
16, rue Girardon
75018 Paris
- 261 SORG Christian**
12, boulevard Rodin
92130 Issy-les-Moulineaux
Juillet, composition n° n5
- 262 SOULIE Tony**
20, rue Daval
75011 Paris
Lagon
- 263 SWENNEN Walter**
Galerie Montenay-Delsol
75006 Paris
Sans titre
- 264 TAULE Antoni**
146, bd Camélinat
92240 Malakoff
Lumière de terre
- 265 TCHINE Yu Yeung**
206, rue Lafayette
75010 Paris
Sans titre ou à mon dernier non
- 266 THADEN Barbara**
Galerie Claudine Bréguet
10, passage Turquetil
75011 Paris
Schattenspiele
- 267 TONGIANI Vito**
Galerie Karl Flinker
25, rue de Tournon
Autorevolezza e Gloria di benezet
- 268 VELICKOVIC Vladimir**
Galerie de France
52, rue de la Verrerie
75004 Paris
Torture - Fig V
- 269 VIALLAT Claude**
Galerie Jean Fournier
44, rue Quincampoix
75004 Paris
Sans titre
- 270 VU Yannick**
P.O.B. 10
Alcudia-Mallorca (Espagne)
Sabra

271 WOLFE Judith
1, rue Léon-Dierx
75015 Paris
Composition n° 141

272 WOLFF Harald
27, rue du Javelot
75013 Paris
Les musiciens de Santiago

273 YRAZAZABAL Miguel-Angel
9, rue Paul-Fort
75014 Paris
Lady Macbeth

274 ZAKANITCH Robert
Galerie Daniel Templon
30, rue Beaubourg
75003 Paris
« Fandango »

275 ZIEGLER Pierre-Marie
189, rue Ordener
75018 Paris
Sans titre



Eric GAZILLE



Rainer GROSS

Travaux/Papier et matériaux divers

Dessins, photos

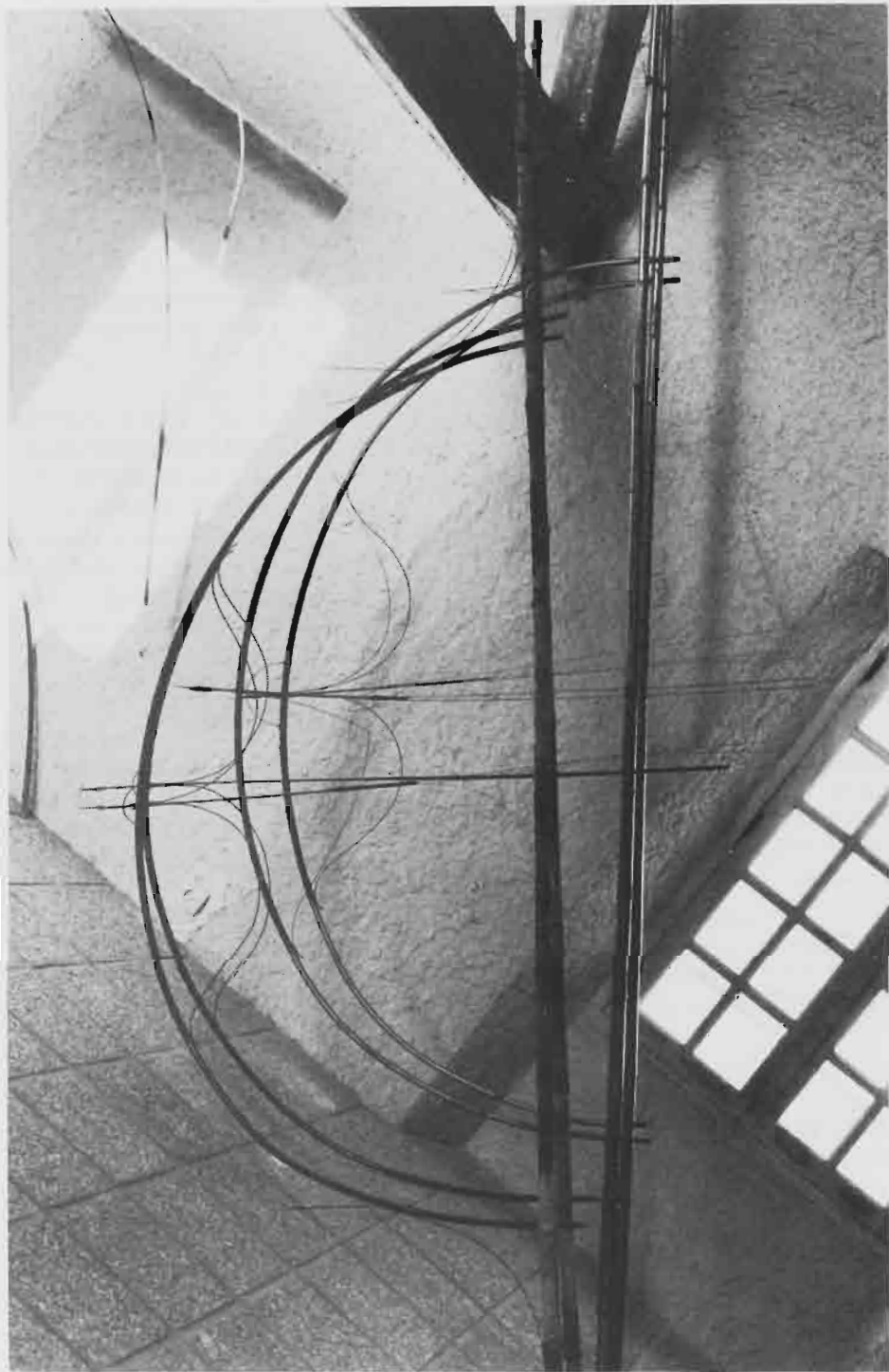
- 276 ALBERT Alice**
Galerie Viviane Esders
12, rue Saint-Merri
75004 Paris
Untitled
- 277 ALBEROLA Jean-Michel**
Galerie Daniel Templon
30, rue Beaubourg
75003 Paris
Premier crocodile
- 278 AMPE-JONAS Thérèse**
6, rue du Cadran
91350 Grigny
Site 85
- 279 ATANASKOVIC Milan**
203, rue de Crimée
75019 Paris
Destructeur « A »
- 280 BAECKEROOT Isabelle**
34, rue du Temple
75004 Paris
Passante
- 281 BALDESSARI John**
Galerie Gillespie/Laage/Salomon
57, rue du Temple
75004 Paris
Three types of light
- 282 BARBANCHON Chantal**
19, rue Turgot
75009 Paris
Wù guà
- 283 BATHO John**
Galerie Zabriskie
37, rue Quincampoix
75004 Paris
Le mur rose, Burano
- 284 BAUME**
Galerie Caroline Corre
14, rue Guénégaud
75006 Paris
Coucher de soleil en automne
- 285 BELENFANT Yves**
36, rue de Kerozen
56000 Vannes
Sans titre
- 286 BOHM Pierre-Yves**
Galerie Pierre Lescot
153, rue Saint-Martin
75003 Paris
Sans titre
- 287 BOISROND François**
Galerie Farideh Cadot
77, rue des Archives
75004 Paris
Sans titre



Sylvie JAUBERT

- 288 BONECHI Lorenzo**
Galerie Eolia
10, rue de Seine
75006 Paris
Gorgiti
- 289 BOURQUIN Jean-Pierre**
8, rue Lézurier-de-la-Martel
76000 Rouen
L'avocat éclairé
- 290 BROUDIC-BARAT Yane**
4, rue Henri-Feulard
75010 Paris
Autoportrait
- 291 BRUS Gunther**
Galerie Maeght-Lelong
13, rue de Téhéran
75008 Paris
Ausloeschongskostume
- 292 BRY Daniel**
203, rue du Faubourg-Saint-Denis
75002 Paris
Sans titre
- 293 BURAUD Philippe**
3, rue Louis-Rolland
92120 Montrouge
Monolithe
- 294 BURAGLIO Pierre**
Galerie Jean-Fournier
44, rue Quincampoix
75004 Paris
Suite Metro Della Robbia
- 295 BURKE Alex**
Galerie Pierre Lescot
153, rue Saint-Martin
75003 Paris
Retable aux pincesaux
- 296 CATANY Tony**
Galerie Viviane Esders
12, rue Saint-Merri
75004 Paris
Nature morte
- 297 CASTELMAN-DAMEZ B.**
70, rue d'Assas
75006 Paris
Femme au jardin
- 298 CAVANNA Yanne**
34, rue Lacépède
75005 Paris
Sans titre
- 299 CHABOT Laurent**
9, rue Dautencourt
75017 Paris
Azur et Lazulie passent
ou repassent
- 300 CHAMBAS Jean-Paul**
Galerie Krief Raymond
50, rue Mazarine
75006 Paris
Lautreamont, 1985
- 301 COLLET Bruno**
36, rue Scheffer
75016 Paris
du 16 janvier au 25 février
- 302 COULOT Jean**
9, rue de la Vanne
92120 Montrouge
Miles Davis
- 304 CREUZEAU Vincent**
3, allée Charles-Chaplin
94260 Fresnes
Sans titre

- 305 DELRIEU Bernadette**
60, rue Dorémy
75013 Paris
« Pour l'annuler, les deux mains
sous la table, je faisais
les cornes »
- 306 DESFORGES Christophe**
20, rue des Curés
45000 Orléans
Sans titre
- 307 EMO Eric**
32, rue Frémicourt
75015 Paris
Masques
- 308 FABIEN Sophie**
13, rue Ernestine
75018 Paris
Focalisations
- 309 FANCHON Sylvie**
Galerie Françoise Palluel
91, rue Quincampoix
75003 Paris
Sans titre
- 310 FANTI Lucio**
Galerie Krief Raymond
50, rue Mazarine
75006 Paris
Paysage
- 311 FONTCUBERTA Joan**
Galerie Zabriskie
37, rue Quincampoix
7504 Paris
« Nizocemska Oskama »
L'herbier imaginaire -
Hommage à Blossfeldt
- 312 FOURNIER Jean-Luc**
Mas du Petit Marot
Vaugières-le-Haut
34130 Mauguio
Sans titre
- 313 FRANTA**
Galerie Pierre Lescot
153, rue Saint-Martin
75003 Paris
Clarté
- 314 GARCIA CORDERO José**
5, rue Louis-Rolland
92120 Montrouge
La nuit du chien à Montparnasse
- 315 GAFGEN Wolfgang**
Galerie Baudoin-Lebon
34, rue des Archives
75004 Paris
Sans titre
- 316 GARNIER Francine**
D2, rue Louis-Pergaud
76140 Petit-Quevilly
Marches
- 317 GAUMNITZ Michaël**
12, cité Jacques-Duclos
93200 Saint-Denis
Adam et Eve chassés du paradis
- 318 GLASER Gary John**
8, rue Jules-Verne
93400 Saint-Ouen
Hammock Pin-Up
- 319 GOLFINOS Giorgos**
11, rue Charlot
75003 Paris
Eve n° 3



Sylvia LACAISSE



Agnès LEVY

- 320 GRAMAIN Annie**
32, rue Lucien-Sampaix
75010 Paris
Cérémonie du T..., n° 15.
Mutilation, n° 4
- 321 HALL Nigel**
Galerie Maeght-Lelong
13, rue de Téhéran
75008 Paris
Sans titre
- 322 HEBRE Monique**
21, rue Daval
75017 Paris
La fille de Trieste
- 323 HIRAKAWA Shigeko**
Cité des Arts
18, rue de l'Hôtel-de-Ville
75004 Paris
Surface-superposition,
une coupe de bleu
- 324 ILLOUZ Claire**
13, rue du Plâtre
75004 Paris
Aeriana II
- 325 JAUBERT Sylvie**
101, rue du Faubourg-Saint-Denis
75010 Paris
Tango
- 326 JEANMART Claude**
La Ginestière
31130 Pin Balma
A corps perdu n° 1
- 327 JOVER Manuel**
5, rue Puget
75018 Paris
Hydra
- 328 JUDLIN**
Galerie Caroline Corre
14, rue Guénégaud
75006 Paris
L'idiot
- 329 KELLER Pierre**
Galerie Farideh Cadot
77, rue des Archives
75003 Paris
Green Movie
- 330 KERN Pascal**
Galerie Zabriskie
37, rue Quincampoix
75004 Paris
Fiction colorée
- 331 KISSEL Monique**
1, cour de Rohan
75006 Paris
La vague
- 332 KOHN-FISZEL Nadine**
6, rue de Saint-Saëns
75015 Paris
Sans titre
- 333 KRAGULY Radovan**
59, rue Lepic
75018 Paris
Livestock, n° 35

- 334 KRETTLY Ariel**
12, rue de Civry
75016 Paris
Stellaire
- 335 LANGUM Runi**
35, avenue Aristide-Briand
94110 Arcueil
Un petit orage
- 336 LANNEAU Patrick**
Galerie Lucien Durand
19, rue Mazarine
75006 Paris
Tête
- 337 LECCIA Ange**
Galerie Lucien Durand
19, rue Mazarine
75006 Paris
Sans titre
- 338 LEE San Hyun**
26, rue des Apennins
75017 Paris
Sans titre
- 339 LE RESTE Gildas**
4, rue Verlaine
37000 Tours
Sans titre
- 340 LES SOUSSANS**
Galerie Zabriskie
37, rue Quincampoix
75004 Paris
Personnage assis sur...
- 341 LEVET Jean-Pierre**
8, rue Charles-Nodier
75008 Paris
Embrouillaminis véhéments
- 342 LEVY Agnès**
302, rue de Charenton
75012 Paris
La sénégalaise
- 343 LOZADA de FUNES Béatriz**
20, rue Beaubourg
75003 Paris
Vida
- 344 LUTON Jean-Claude**
3, rue Edgar-Quinet
92240 Malakoff
Café tango
- 345 MAHL Andreas**
Galerie Viviane Esders
12, rue Saint-Merri
75004 Paris
Sans titre
- 346 MAKOWSKI Yaarit**
18, passage de Ménilmontant
75011 Paris
Tropicana - land
- 347 MANSUY Guy**
23, boulevard Gallieni
94130 Nogent-sur-Marne
Icare fils de dédale
« au commencement était le vent II »
- 348 MAPPLETHORPE Robert**
Galerie Daniel Templon
30, rue Beaubourg
75003 Paris
Ken Moody
- 349 MARIANI Carlo Maria**
Galerie Eolia
18, rue de Seine
75006 Paris VI
Sans titre

- 350 MARK Anna**
Galerie Pierre Lescot
153, rue Saint-Martin
75003 Paris
Sans titre
- 351 MAYEUX Jacques**
Taerte Straete
59114 Terdeghem - Steenvoorde
Peinture-empreinte sur papier
- 352 MARTINEZ J.**
Galerie Daniel Templon
30, rue Beaubourg
75003 Paris
Simatora
- 353 MENETRIER Eric**
Galerie Karl Flinker
25, rue de Tournon
75006 Paris
Le granique
- 354 MONATTE Claude**
39, rue Arago
93400 Saint-Ouen
Sans titre
- 355 MOUSSIN Patrick**
70, rue de Bayeux
14000 Caen
Sans titre
- 356 NIAY Françoise**
11, rue Poulet
75018 Paris
Sans titre
- 357 NOHE Michel**
41, rue Brochant
75017 Paris
Carnevale di venezia
- 358 PARROT Philippe**
11, rue la Bruyère
75009 Paris
Salon de musique
- 359 PIOT Christine**
Cité des Arts
18, rue de l'Hôtel-de-Ville
75004 Paris
Composition pour flûte traversière
- 360 POUPEL Antoine**
Académie de France
Viale Trinita dei Monti, 1
00187 Rome
Sans titre
- 361 PUGIN Jacques**
Galerie Viviane Esders
12, rue Saint-Merri
74004 Paris
L'avion enflammé
- 362 PUVIS Gérard**
71, avenue Jean-Jaurès
75019 Paris
Sans titre
- 363 RICHELET Henri**
155, boulevard Vincent-Auriol
75013 Paris
Vénus et Cupidon
- 364 DE RICHEMONT Xavier**
11, rue au Maire
75003 Paris
Au Bassayns



Nino LONGOBARDI

- 365 ROUX Camille**
3, rue Lachaux
78120 Rambouillet
Portée du Regard
Regard déporté
- 366 RIOU Sylvie**
9, rue Adolphe-Focillon
75014 Paris
Résurgence
- 367 ROUSSE Georges**
Galerie Farideh Cadot
77, rue des Archives
75003 Paris
Sans titre
- 368 ROUYER**
1, allée G.-Bizet
92260 Fontenay-aux-Roses
Visages d'ailleurs
- 369 SAINT-JEAN Isabelle**
3, rue Dulac
75015 Paris
Passage
- 370 SCHATT Andrea Michaële**
120, boulevard Voltaire
75011 Paris
Prisonnier
- 371 SEEBERGER Marguerite**
Fontanes
34270 Saint-Mahieu-de-Trévières
Inferno Roma 84
- 372 SEGARD**
Galerie Karl Flinker
25, rue de Tournon
75006 Paris
Dessin
- 373 SEPTFONDS Anne-Marie**
9, Villa Saint-Mandé
75012 Paris
Eze, le village et son rocher.
Edition V.D.F. Cannes
- 374 SIAMOU Angeliki**
c/o Yannis Fokas
17, rue Racine
75006 Paris
Femme
- 375 SONNEMAN Eve**
Galerie Farideh Cadot
77, rue des Archives
75003 Paris
Rose with volcanic ASH
- 376 TATAFIORE Ernesto**
Galerie Montenay Delsol
31, rue Mazarine, 75006 Paris
Sans titre
- 377 THEZE Ariane**
15, rue du Tage
75013 Paris
Apparences et métamorphoses
- 378 THIBERT Bernard**
39, rue Arago
93400 Saint-Ouen
Sans titre
- 379 TOLOCHARD Michèle**
19, place Anatole-France
37000 Tours
Sans titre
- 380 TOPAZZINI Jean**
54, avenue Jean-Jaurès
93500 Pantin
Installations éphémères, 1977-1985

381 TRAQUANDI Gérard
1, traverse des Zéphyr
13000 Marseille
Sans titre

382 VANRIET Jan
Galerie Isy Brachot
35, rue Guénégaud
75006 Paris
Fanelli's café

383 VON MALTZAN Gudrun
Galerie Viviane Esders
12, rue Saint-Merri
75004 Paris
« Etes-vous la princesse dont tout
le monde vante la beauté ? »

384 WEBER Senêt
74, rue Amelot
75011 Paris
Sans titre

Sculpture - Installations - Objets

- 385 AGOFROY Hélène**
68, quai de Seine
75019 Paris
Sans titre
- 386 AMIEL Philippe**
Piloué
Chie-en-Montreuil
86190 Vouillé
En bateau ou calme plat
- 387 BAEY Pierre**
Galerie Gérard Laubie
2, rue Brisemiche
75004 Paris
Juke-box box box
- 388 BAILLY Dominique**
68, quai de la Seine
75019 Paris
Sans titre
- 389 BARRE Vincent**
71, rue du Faubourg-Saint-Antoine
75011 Paris
Sans titre
- 390 BERTHET Jean**
4, rue Raspail
94200 Ivry/Seine
Palais au centre
- 391 BONNOT François**
Galerie Krief Raymond
50, rue Mazarine
75006 Paris
Sans titre
- 392 BRACQUEMOND Agnès**
Galerie Caroline Corre
14, rue Guénégaud
75006 Paris
Photo de famille
- 393 BRANDELY**
Galerie Baudoin Lebon
34, rue des Archives
75004 Paris
Sans titre
- 394 BRIGGS Peter**
Galerie Zabriskie
37, rue Quincampoix
75004 Paris
Recto-verso
- 395 de CALVAIRAC Christian**
10, rue Pétion
75011 Paris
Pyramide I
- 396 CAPPELIN Edgar**
225 bis, rue Paul-Doumer
78510 Triel
La danse blanche

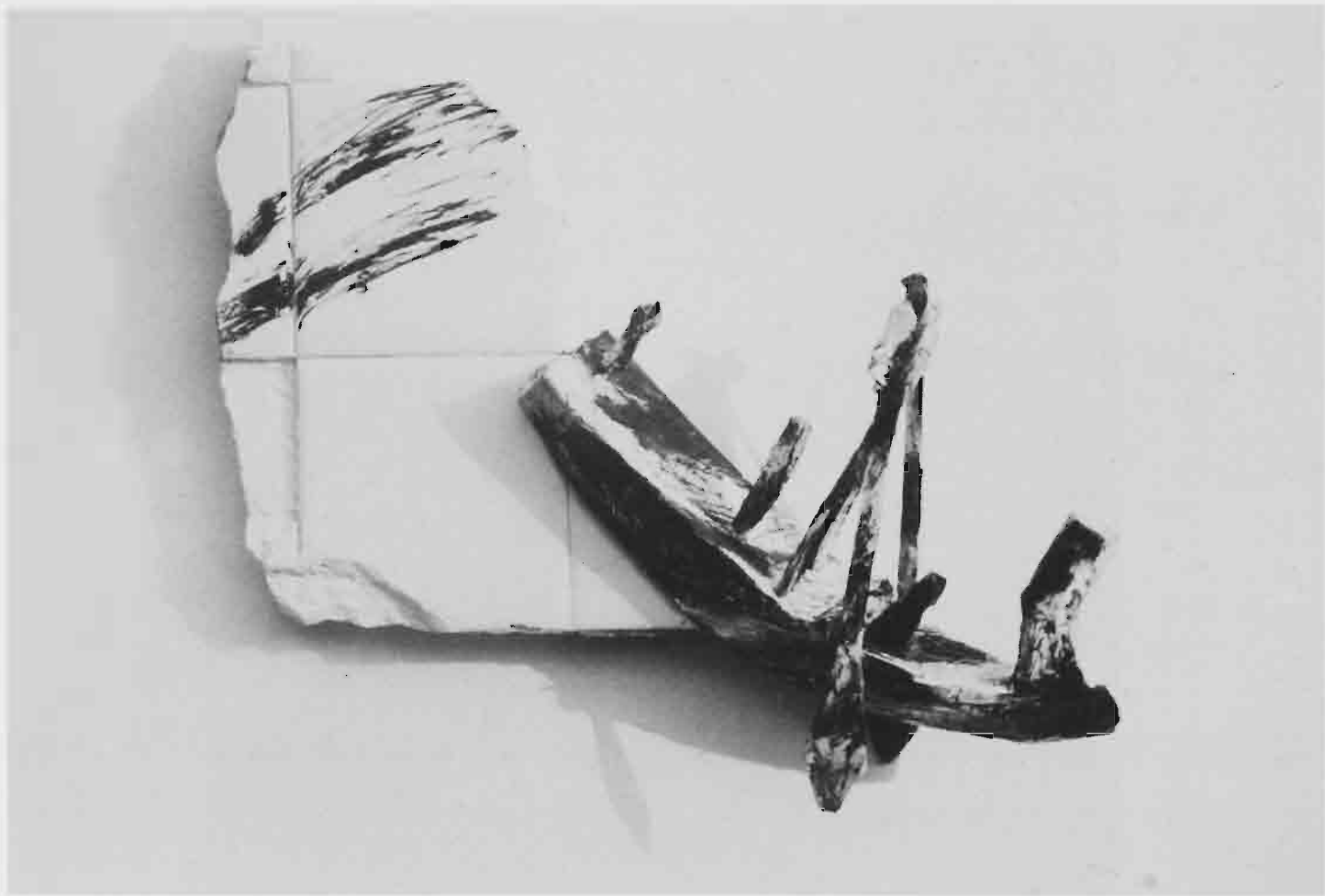


William MACKENDREE



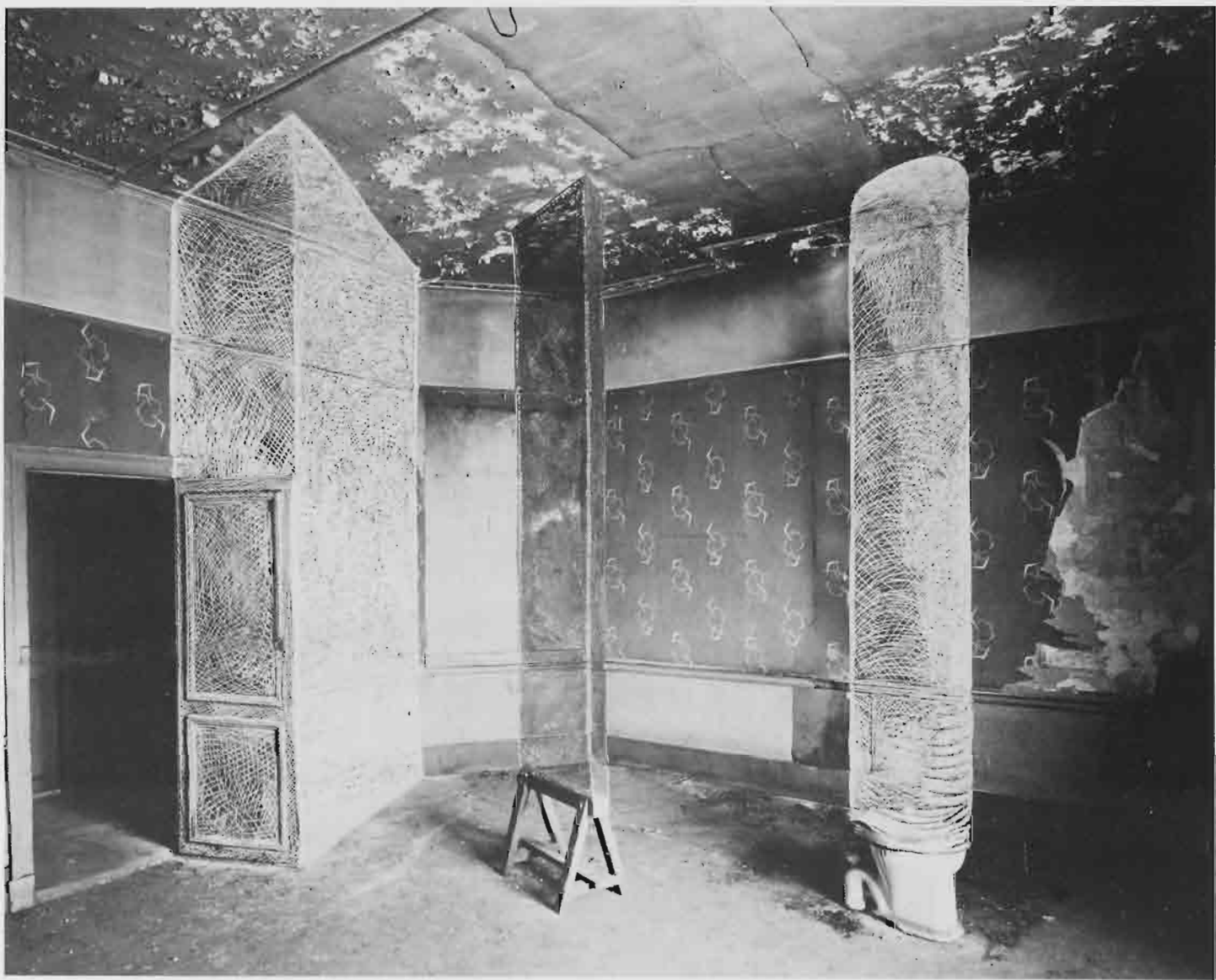
Joan MITCHELL *Photo: J. Hyde*

- 397 CANE Louis**
Galerie Beaubourg
23, rue du Renard
75004 Paris
Apollon
- 398 CHACALLIS**
Galerie Beaubourg
23, rue du Renard
75004 Paris
Derviche
- 399 COLLIN Emmanuel**
17, rue Saint-Bernard
75011 Paris
Arbre conceptuel
- 400 DAMIOLINI Patrick**
2, venelle Crespellière
14000 Caen
Sans titre
- 401 DA SILVA PEREIRA Antonio**
24, rue Norvins
75004 Paris
Cage à l'oiseau bleu
- 402 DUNSTONE Andrew**
Galerie Baudoin-Lebon
34, rue des Archives
75004 Paris
Sans titre
- 403 ECHARD Jeanine**
7, rue Ricaut
75013 Paris
Rupture
- 404 FALKENBERG-VAUDE Régina**
157, rue de Javel
75015 Paris
Sculpture fonctionnelle
- 405 GIBRAT Danièle**
5, rue Hélène
75017 Paris
Sans titre
- 406 GODREAU Christine**
5, allée Henri-Matisse
93300 Aubervilliers
L'homme irréel
- 407 GOURRIER Bernadette**
24, rue Norvins
75018 Paris
Gorge
- 408 GUILLEMET Philippe**
9, rue Crillon
75004 Paris
Sans titre
- 409 HESS Esther**
4, boulevard du Moulin-de-la-Tour
92140 Clamart
Global et diagonal
- 410 JAKOBER Ben**
POB 10
Alcudia - Mallorca (Espagne)
By any other name
- 411 LABAUVIE Dominique**
Chapelle de la Villedieu
78130 Elancourt
Danae
- 412 LACAISSE Sylvia**
Galerie Pierre Lescot
153, rue Saint-Martin
75003 Paris
Arcs



RAMSA

- 413 LARUS Eliane**
7, rue Ricaut
75013 Paris
Le chef indien
- 414 LEJEUNE Pierre-Marie**
c/o JEANSON
24, rue des Sablons
75016 Paris
Sans titre
- 415 LOIZIDOU Maria**
Cité des Arts
18, rue de l'Hôtel-de-Ville
75004 Paris
Echafauder des rêves...
- 416 LOUBIERES Jean-Claude**
16, avenue Aubert
94300 Vincennes
Grand buisson près du bassin
- 417 MAREGIANO Monique**
10, sq. Ste-Croix-de-la-Bretonnerie
75004 Paris
Vis sans fin
- 418 MONVOISIN Alain**
7, passage Etienne-Delaunay
75011 Paris
Jeu de silence pour deux bouddhas
- 419 MOSCOVICI Ariel**
4 bis, allée Jean-Rostand
91000 Evry
Sans titre
- 420 NADAUD Daniel**
Galerie Lucien Durand
19, rue Mazarine
75006 Paris
La visite dominicale
- 421 NATALE Rodolpho**
54, rue Louis-Blanc
75010 Paris
Sans titre
- 422 O'LOUGHLIN Christine**
37 bis, rue de Montreuil
75011 Paris
En hommage à la paix.
Elancourt, Yvelines, 1985
- 423 ORENSANZ Marie**
4, cité Thuré
75015 Paris
Construction
- 424 PAYSANT Michel**
23, rue des Volontaires
75015 Paris
« De mémoire d'animal » ou
« A l'aube des temps nouveaux »
- 425 PICARD DE GENNES Marie-Christine**
2, rue Fantin-Latour
75016 Paris
Huître
- 426 PIGEAU Jean-Charles-Simon**
1, chemin du Parc-de-Charonne
75020 Paris
« La forêt qui marche »
- 427 POIRIER Anne et Patrick**
Galerie Daniel Templon
30, rue Beaubourg
75003 Paris
Le bouclier de Persée



Georges ROUSSE



Antoine SEGOUIA



Tony SOULIÉ

- 428 QUARDON Françoise**
Cité Internationale des Arts
18, rue de l'Hôtel-de-Ville
75004 Paris
Nachtschwarze Rosen
(Roses noires comme la nuit)
- 429 RACHITA Léonard**
Cité des Arts
18, rue de l'Hôtel-de-Ville
75004 Paris
Etude anatomique pour le paysage
- 430 RAMSA**
60, avenue de la République
77100 Meaux
« Le palais du Dey » : « L'autre rêve »
- 431 RAYNAUD Patrick**
4, rue Camille-Tahan
75018 Paris
Sans titre
- 432 REINOSO Pablo**
4, Villa Rose
92240 Malakoff
Sans titre
- 433 SANTUS Patrick**
28, rue Saint-Quentin
75010 Paris
Petite tour en pierre
avec des funambules
- 434 SEMERARO**
62, rue de Montreuil
75011 Paris
Sans titre
- 435 SEMSER**
Galerie Caroline Corre
14, rue Guénégaud
75006 Paris
« Le fêtard »
- 436 SKODA Vladimir**
135, rue de l'Ourcq
75019 Paris
Sans titre
- 437 SKILOYANNIS Georges**
24, rue Norvins
75004 Paris
Mâts totemiques
- 438 TEPFER Honorine**
80, rue du Cherche-Midi
75006 Paris
Le Jardin d'hiver II
- 439 THERET Eric**
48, rue Ramponeau
75020 Paris
Sans titre
- 440 TOKUNAGA Kazuyo**
Maison Heinrich-Heine
C.I.U.P.
27 c, boulevard Jourdan
75014 Paris
Sculpture végétale
- 441 TREMBLAY Daniel**
Galerie Farideh Cadot
77, rue des Archives
75003 Paris
Sans titre

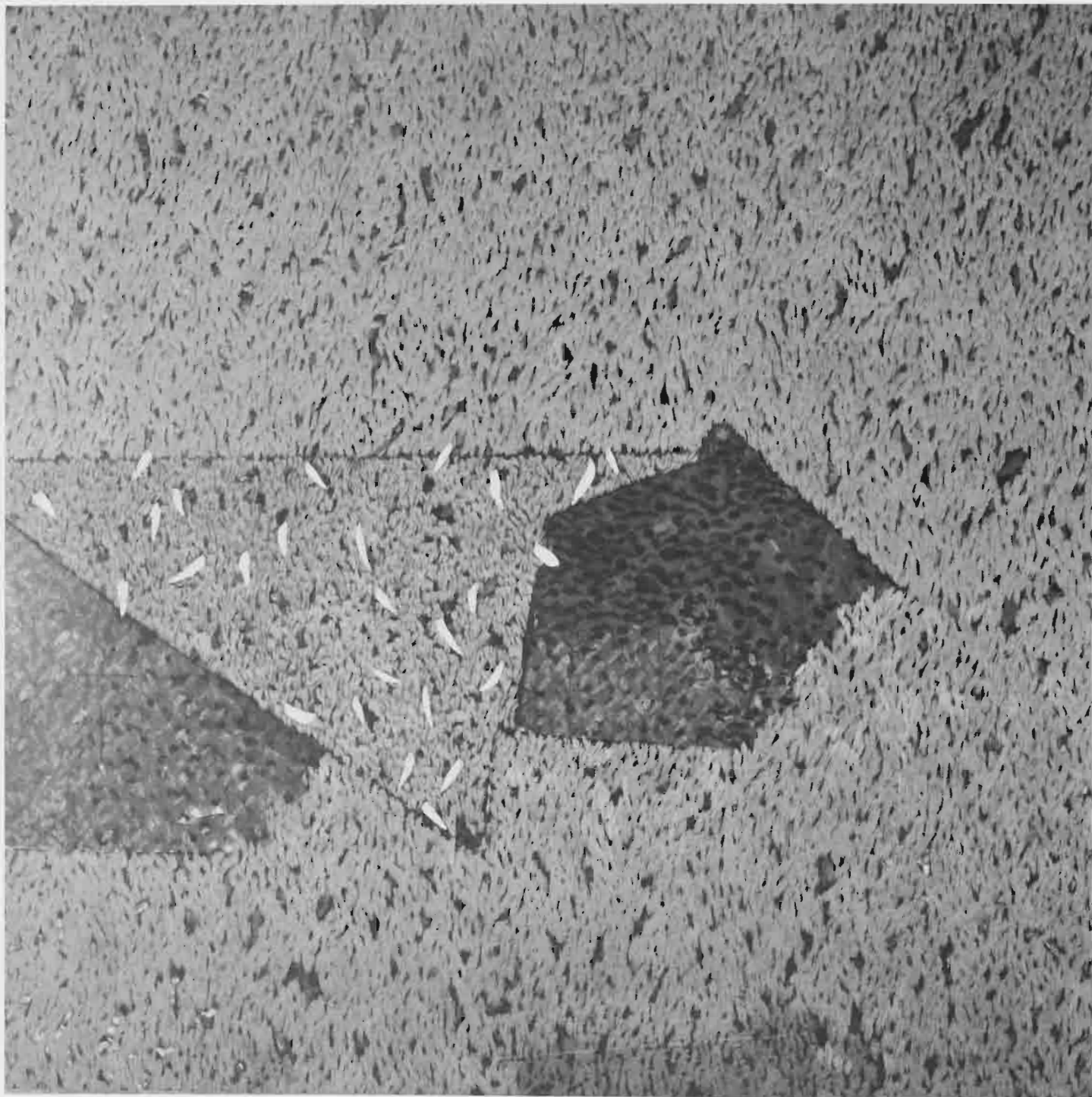
442 VIGUIE Jean
9, villa Claude-Monet
75019 Paris
Composition aux colonnes

444 YOON-HEE
2, rue Gaston-Conté
75018 Paris
Débris façonnés

443 WELLESZ Eva
89, rue Mirabeau3
94600 Choisy-le-Roi
Bois bleu et cordes



Michèle TOLOCHARD



TCHINE YU YEUNG



Vito TONGIANI

Bibliographie

BERR DE TURIQUE (Marcelle). — Raoul Dufy. Paris, Floury, 1930.

COGNIAT (Raymond). — Raoul Dufy. Paris, Flammarion, 1962.

COURTHION (Pierre). — Raoul Dufy. Genève, P. Cailler, 1951.

GUILLON-LAFFAILLE (Fanny). — Raoul Dufy, catalogue raisonné des aquarelles, gouaches et pastels. Paris, Ed. Louis Carré & Cie, 1981-1982. 2 vol. parus.

LAFFAILLE (Maurice). — Raoul Dufy, catalogue raisonné de l'œuvre peint. Genève, Ed. Motte, 1972-1977. 4 vol. parus.

LAFFAILLE (Maurice), GUILLON-

LAFFAILLE (Fanny). — Raoul Dufy, premier supplément du catalogue raisonné de l'œuvre peint. A paraître aux Editions Louis Carré & Cie. Paris, en juin 1985.

LASSAIGNE (Jacques). — Dufy, étude biographique et critique. Genève, Paris, New-York, Skira, 1954. Raoul Dufy. Londres, Arts Council of Great Britain, 1983 (catalogue de l'exposition Hayward Gallery, 9 novembre 1983-5 février 1984).

