

42^e SALON DE MONTROUGE

42^e salon de Montrouge

29 avril - 20 mai 1997

MONTROUGE - ATHENES...

ART CONTEMPORAIN

Peinture

Sculpture

Travaux sur papier

Photo

2, avenue Emile Boutroux
32, rue Gabriel Péri
92120 Montrouge

Nous remercions

M. Evangelos VENIZELOS, Ministre de la Culture Grecque, Athènes
Mme Vassia GEORGIYOU, Département Arts, Ministère de la Culture Grecque, Athènes
Mme Sania PAPA, Historienne d'Art, Thessalonique
Mme Katia KILESSOPOULOU, Historienne d'Art, Thessalonique
STAVROS MIHALARIAS ART, Athènes
M. Nicolas SKLAVOS, Paris
Mme Xanelore OCHS, Thessalonique
Mme Billy GOUSIOU, Thessalonique
M. Ben COULENTIANOS, Paris
Mme PAPADEMETRIOU, Athènes
La ville de VILLEPARISIS
Le Musée de BOURG-EN-BRESSE
Le Conseil Général du Val-de-Marne
Espace Electra/Fondation EDF, Paris
Galerie Artio, Athènes
Galerie 7, Athènes
Galerie Koroneou, Athènes
Galerie Ileana Tounta, Athènes
Galerie Renos Xippas, Paris
Galerie Epikentro, Athènes
Mme Julia KIMAKOPOULOU et la Galerie Nees Morfes, Athènes
et les collectionneurs particuliers qui nous ont prêtés des œuvres pour cette exposition.

Nous remercions la SOCIETE VCF IRIDÉON et ATHEM pour leur soutien apporté à l'œuvre de Cyril VACHEZ.

Nous remercions la SOCIETE LAYER de sa participation qui nous a permis d'améliorer nos installations.

Service Culturel

Jean-Loup METTON
Maire de Montrouge

Alexandra FAVRE
Maire adjoint à la Culture

Nicole GINOUX
Directrice Artistique et Commissaire du Salon

Geneviève MASSE
Assistante

Claudine LEGUEN
Assistante

Frédéric BLIN
Décorateur

42^e Salon d'Art Contemporain

Montrouge - Athènes...

29 avril - 20 mai 1997

La Grèce, berceau des dieux et des arts.

Il nous est venu le désir d'y faire un tour à l'approche de l'an 2000 pour en savoir davantage sur le pays, sa flore et sa faune.

ATHENES défigurée, transfigurée, où les querelles politico-culturelles et artistiques mènent encore bon train ;

Ce temple mythologique ne faillit pas à la tradition, et la tragédie y trouve toujours sa place... vécue... Oh combien !

L'exposition de MONTROUGE regroupe environ 70 artistes, une quinzaine d'entre eux reflètent l'esprit des années 60/70, une œuvre de l'époque et l'autre récente seront présentées.

La représentation des années 70/90 est foisonnante - étonnante de richesse, de diversité et d'innovation.

Si la GRECE semble parfois oubliée en FRANCE, à part quelques élus jugés dignes du marché de l'art, elle manifeste une pléthore de jeunes talents dont beaucoup ont fréquenté les ateliers parisiens.

Et pourtant, à part les Galeries, peu de lieux, de musées sont ouverts à l'Art contemporain.

Malgré des structures relativement légères, le Ministère de la Culture Grec, conscient de l'aventure ici menée, a généreusement aidé à son organisation.

Le parti pris d'inviter beaucoup d'artistes jeunes est lié à l'espoir d'une Europe unie qu'ils souhaitent construire et le SALON DE MONTRouGE poursuit ce désir.

L'image figurative est à l'honneur, autant en peinture qu'en sculpture, photo et travaux sur papier.

Le no man's land de notre société, ses douleurs et ses erreurs incite à la reconnaissance, au concret, à la ré-assurance.

Si l'on oubliait un peu l'iconographie légendaire et folko-touristique de la GRECE pour se pencher davantage sur l'actualité artistique et les préoccupations des créateurs, ATHENES retrouverait certainement la plénitude bénie des Dieux.

Nicole Ginoux
Directrice Artistique

La Grèce comme en "devenir permanent"

La Grèce, située sur un carrefour de trois continents où se confrontent perpétuellement les intérêts des grandes puissances, signifie d'abord la Méditerranée hétéroclite qui se présente selon Fernand Braudel aussi bien dans son corps géographique qu'humain rempli d'expériences vitales, comme une fresque d'innombrables paysages, de successions de mers et de civilisations entassées, comme un système ouvert où tout se mélange, se fractionne et se recompose en une unité originale.

L'histoire grecque moderne et contemporaine, histoire non linéaire, était constamment marquée par des conflits et des impasses, des ruptures, des déchirements, des discontinuités politico - sociales et économiques. Elle est ainsi tissée de voyages et de rencontres fécondantes, d'assimilations et de dissolutions, d'enracinements et de dialogues avec d'autres pays proches ou lointains, dont l'aboutissement porte toujours le sceau de certaines particularités contradictoires de ce en quoi nous reconnaissons depuis longtemps "l'hellénisme".

"La Grèce est en effet une entité dont le caractère réducteur ne rend pas compte des nuances de ton très variées, dont chaque composante ethnique, linguistique et géographique a coloré cette symphonie aux discords harmonieusement fondus qu'est l'hellénisme".¹

Son image "perdue" et "retrouvée", reliée le plus souvent à une vision idéaliste désirée, s'identifie à une projection romantique et fort imaginaire, due à la

¹ Denis Kohler, "L'aviron d'Ulysse. L'itinéraire poétique de Georges Seferis", Ed. "Les Belles Lettres", Paris, 1985, p. 23.

méconnaissance de certaines réalités spécifiques du pays. La difficulté pour l'Occident de comprendre son identité fractionnée se trouve renforcée lorsqu'il s'agit de l'histoire contemporaine et actuelle qui se trouve en permanence confrontée à un incessant processus de formations et de transformations décisives.

Comment peut-on "inventer" et percevoir une image actuelle, le plus souvent faussement interprétée à travers des approches superficielles stéréotypées (folkloriques, touristiques), pays relativement jeune et en même temps si ancien, situé entre l'évidence historique et une certaine méconnaissance, entre la tradition et la modernité, la mémoire et l'oubli. Evidence de la souveraineté d'un héritage culturel tout à la fois riche et encombrant, d'une civilisation frontalière, marche de double ascendance reliant l'Orient et l'Occident. Méconnaissance due à la grande divergence existant encore aujourd'hui entre la complexité et la spécificité de ses structures culturelles et celles des autres pays européens.

En effet, chaque fois que l'on tente d'analyser la situation culturelle on doit inévitablement prendre en considération la complexité des contingences historiques, politiques et sociales qui ont déterminé et orienté depuis le début du XX^e siècle l'évolution de son art et même la création artistique contemporaine, qui ont imposé son isolement inévitable et surtout provoqué un fort retard, une certaine marginalité spécifique, étudiée et définie dès 1938 par le poète Georges Seferis comme "l'hellénisme grec" afin de le distinguer de "l'hellénisme européen".

Ce pays, qui a fortement subi le vivant et pesant cortège de la tradition, l'abusif fixation sur le patrimoine et une constante colonisation culturelle, à plusieurs reprises au cours de son histoire, a fait l'objet de conquêtes territoriales et d'occupations qui étaient aussi des tentatives d'acculturation.

En 1453, la chute de l'Empire byzantin entraîne l'occupation turque qui durera 400 ans. Par conséquent, la Grèce ne vit ni Renaissance ni art baroque.

L'histoire de l'art grec moderne débute en 1830, année de l'indépendance du pays et de l'instauration de la monarchie héréditaire par le roi Othon, prince de Bavière.

L'orientation générale de l'art néo-hellénique au début du XX^e siècle s'inscrit dans un contexte particulier qui consiste en ceci : suivre la marche évolutive des mouvements contemporains depuis l'impressionnisme et combler dans une brève période l'itinéraire que les autres pays effectuent normalement en deux ou trois siècles.

"Il est souvent arrivé que les institutions politiques soient en avance par rapport à sa structure socio-économique, d'où leurs vicissitudes et leurs défaillances. Or, s'il y a un élément constant qui marque l'évolution politique de la Grèce moderne, c'est la crise de la légitimation quasi chronique, crise tantôt latente, tantôt ouverte qui a été plutôt le pendant d'un certain écart entre niveau socio-économique et institutions politiques".²

Sous peine de se "régionaliser", ils devaient donc, plus encore que d'autres, connaître et assimiler les nouveaux courants internationaux, dont la diffusion n'était pourtant pas assurée en Grèce même.

"Jusqu'à l'apparition de la "génération des années trente", qui introduit le "modernisme" grec, l'ethnocentrisme domine la vie culturelle grecque, cultivant

² Arislovoulos Manassis, "L'évolution des institutions politiques de la Grèce. A la recherche d'une légitimation difficile", Les Temps Modernes, La Grèce en Mouvement, No 773, Ed. Gallimard, Paris, Décembre 1985, pp. 772-773.

le "concept" de la "grande idée", proclamant le "retour aux racines", exaltant la xénophobie et proposant le "nationalisme" comme la seule et unique possibilité de survie de la "race". Cette idée de la "grécité" ne tenait pas seulement un rôle prépondérant dans la vie culturelle, elle ne fournissait pas seulement une orientation culturelle, mais elle était aussi devenue un facteur de développement économique, jouant ainsi un rôle primordial à l'adaptation aux nouvelles formes sociales, d'un capitalisme sous-développé".³

En effet, la décennie 1930-1940 avait été marquée par la tradition picturale de cette génération des poètes, d'artistes, d'intellectuels qui revendiquait un retour aux sources nationales, un ethnocentrisme dominé par le concept de la "grécité", à la fois triomphant et nostalgique, s'exprimant à travers un art exclusivement figuratif. Certains de ces artistes considéraient presque impossible la symbiose de l'art moderne avec l'art traditionnel.

"La signification du terme de la "grécité" se trouve renforcée par les intentions et les références idéologiques de ceux qui l'utilisent. L'élément commun qui relie les multiples et différentes entreprises des peintres trente ne doit pas pourtant se focaliser au plan thématique mais surtout aux transformations du modèle perceptif".⁴

Dans ce contexte particulier, l'apparition des courants abstraits de l'après-guerre s'est produite de manière discontinue, et s'est développée dans un climat esthétique influencé avant tout par le milieu artistique parisien. La

³ Georges Veltsos, "L'intellectuel grec", Les Temps Modernes, La Grèce en Mouvement, No 473 Ed. Gallimard, Paris, Décembre 1985, p. 992.

⁴ Anna Kafetsi, "La grécité du moderne", Catalogue de l'exposition "Métamorphoses du moderne. L'expérience grecque." Pinacothèque Nationale, Musée Alexandros Soutzos, Athènes, 14 Mai - 13 Septembre 1992, pp. 87-88.

première vague de la diaspora des artistes grecs de 1945 (Coulentianos, Tsingos, Andreou, Makris), qui s'est arrêtée principalement en France sera suivie par celle de la génération des années soixante. Après la fin de la guerre civile (1946-1949) la société grecque se transforme en fonction d'un développement économique rapide. Au cours des années 60 par une industrialisation miracle, elle passe d'un pays périphérique à la catégorie d'un nouveau pays industriel.

L'émigration volontaire d'un certain nombre d'artistes de la "diaspora" reconnus au niveau international (Stamos, Daphnis, Kounellis, Takis, Chryssa, Samaras, Tsoclis, Pavlos, Nikos, Chryssa Romanos, Sklavos, Logothetis, Fassianos, Antonakos, Perdikidis, Danil, Zongolopoulos, Xenakis, Axelos, Poulantzas, Caniaris, Molfessis, Akrithakis, Theodoros), évoque une "géographie de l'exil", une errance et une mobilité perpétuelle vers le topos désiré, vers plusieurs résidences et points de fixation : Paris, Rome, New-York, Berlin, Madrid, Vienne.

Depuis 1945, s'effectuent trois sorties : l'après-guerre, au cours des années 60 et après la chute de la dictature en 1974. Ces grands départs marquent des ruptures avec le passé et l'ouverture des frontières culturelles. Les artistes luttent contre l'insuffisance et la "carence" culturelle, l'insécurité, l'enfermement et l'isolation, le dogmatisme dû aux préjugés hérités de l'académisme imposé et surtout contre l'absence du dialogue transculturel. Quelle que soit la nature de leur exil, les meilleurs créateurs grecs contemporains ont réalisé presque tous, partiellement ou totalement, la période la plus déterminante de leur œuvre à l'étranger.

Cette diaspora artistique en constant déplacement fut considérable, puisqu'elle a favorisé les échanges, la confrontation d'attitudes et d'expériences novatrices

ainsi que l'exploration des nouvelles possibilités d'expression. Pour la première fois dans l'histoire de l'art néo-hellénique, certains créateurs commencent à jouer un rôle déterminant dans le développement de l'art contemporain international en imposant leur présence et une contribution importante aux mouvements majeurs (Informel, Nouveau-Réalisme, Arte Povera, Art Cinétique, etc.). En même temps, elle n'a jamais pu trouver une homogénéité, une complicité collective ou un esprit commun de collaboration, de lutte et des revendications spécifiques. Ces artistes ont toutefois, en commun, choisi de rompre avec leur passé culturel conservateur, de remettre en cause les valeurs esthétiques antérieures, comme les conceptions de vie et des mœurs de la société néo-hellénique rétrograde. En même temps, ils élucident d'une manière définitive le problème idéologique et esthétique de la "grécity".

Il faudrait aussi noter que l'artiste dans la société grecque était le plus souvent soit en marge, soit porteur d'un rôle officiel social et surtout politique (consistant à reprendre sa place dans la société en tant qu'individu, et à agir sur un entourage précis). Cette manifestation de l'être artistique s'accomplit naturellement à différents niveaux. Elle peut se limiter à sa propre réalisation à travers des moyens artistiques, mais peut aussi se manifester par une profonde analyse du développement de la tradition dans laquelle tout artiste est inscrit, ou par un déplacement des références, et de la mémoire culturelle collective.

Après sept années de dictature (1967-1974), la Grèce accède à la démocratisation et devient membre de la Communauté Economique Européenne (1981) dans des conditions définies par l'approfondissement d'une dépression économique et sociale grave qui ne permet pas l'élaboration d'une politique culturelle, concernant notamment la création contemporaine et sa diffusion internationale. "Sous les apparences d'une société de

consommation moderne, rythmée avec exactitude par le cycle de la prospérité européenne, a survécu jusqu'à aujourd'hui un ensemble social peu structuré et largement hétéroclite. La politique signifie le social condensé".⁵

Les artistes précurseurs des années soixante même s'ils n'influencent pas directement ceux des années soixante dix, contribuent d'une manière décisive et fort significative à la diffusion d'un esprit progressiste et créatif. De nouvelles perspectives d'évolution se dégagent, du fait d'une situation d'interpénétration d'attitudes, des méthodes d'investigation et des propositions novatrices de deux générations, qui entraîne inévitablement un effondrement progressif de toute une hiérarchie de valeurs et des critères hérités du passé.

Le contexte polymorphe de ces artistes se caractérise par une profonde nécessité de rompre avec des structures imposées, afin de provoquer à travers leur œuvre et leur comportement critique en constante mutation (installations, performances, actions) des ruptures et des dépassements cathartiques des limites du champs de recherche.

D'ailleurs, "l'oscillation entre un temps et un espace défini et indéfini constitue la principale caractéristique de l'esprit grec aventureux dont son destin sera marqué irrévocablement par l'identité d'un homme "polytrophe" (ingénieux)".⁶

Contre l'isolement et le dépassement d'une situation "locale" et périphérique, les artistes des années 70 (Bouteas, Alithinos, Papakonstantinou, Lazongas, Papaspyrou, Davou, Psychopedis, Zouni) accomplissent le plus souvent leurs études à l'étranger et participent activement aux mouvements internationaux

⁵ Kostas Vergopoulos, "Crise Economique et modernisation", Les Temps Modernes, "La Grèce en mouvement". No 473, Ed. Gallimard, Paris, Décembre 1985, p. 823.

⁶ Efi Strouza, Catalogue de l'exposition "Images Emergentes", Hôtel Athenaeum Intercontinental. Athènes 14 Avril - 10 Mai 1983, p. 16

puisque leur œuvre constitue un lieu des confrontations dynamiques, suivant l'esprit de leur époque et provoquant l'émergence des nouvelles propositions, des attitudes et des partis pris esthétiques.

Les élections de 1982 conduisent le parti socialiste (PASOK) au pouvoir, tandis que la crise des années 80 ne sera plus perçue comme politique mais comme profondément sociale. Jusqu'en 1974, on notait une absence totale de politique culturelle et d'intérêt pour le développement, le support et la diffusion de la création contemporaine grecque à l'étranger, due aussi à l'absence d'un musée d'art contemporain ainsi que des centres d'art.

A l'heure actuelle, période transitoire en constante mutation, les mécanismes des structures institutionnelles, la législation fiscale concernant le mécénat et les actions culturelles des entreprises, l'état général des arts plastiques et du marché, évoluent à un rythme progressif et dynamique. En revanche, l'initiative privée, la création des jeunes galeries d'esprit international ainsi que l'apparition de jeunes collectionneurs constitue la force motrice du soutien, du financement et de l'incitation à la création, et elle intervient d'une façon déterminante là où la politique de l'Etat reste faible et insuffisamment en éveil.

Les jeunes créateurs grecs des années 80 suivent volontairement la voie d'une "émigration intellectuelle" aussi bien géographique que mentale et ils s'orientent ainsi vers les principaux centres artistiques (Paris, Rome, Madrid, Berlin, New York, Tokyo) où ils étudient et exposent leur travail.

Ayant dépassé le problème de la crise de l'identité, accentué par les générations précédentes, ils montrent des attitudes esthétiques polymorphes, des individualités transculturelles éclatées. Ils se déplacent constamment entre leurs pays et le dehors, se forment et s'informent sur l'actualité artistique sans revendiquer une continuité de la tradition picturale grecque.

Ils acceptent par contre le fil d'Ariane qui les guident dans le labyrinthe de la mémoire, d'ordre organique mental, scientifique afin de la récupérer et la réinterpréter à travers la mythologie, la philosophie, les sciences ou la nature. Ils sont aussi conscients que la tradition n'est pas forcément héréditaire et indigène mais le résultat d'un long processus dialectique qui implique la confrontation, le dialogue, la critique, la négation. L'œuvre de ces jeunes créateurs par des voies culturelles différentes et des traditions polysémiques, présente une grande diversité de style, une polyphonie de formes, de moyens utilisés d'approches et de contenus. Elle possède en même temps des caractéristiques communes comme une iconographie différenciée (subjective autobiographique/objective/historique) issue de souvenirs personnels ou d'images culturelles et historiques mémorisées provenant d'une explosion médiatique de la fin du siècle. Entre la physis (nature), la techne et la technologie, entre le menos (démence) et le rationnel, entre l'anamnesis (mémoire) et la lethe (oubli), les jeunes créateurs grecs provoquent en fait des relations "incestueuses" puisque c'est une chose étonnante et fort particulière d'observer comment la vieille tradition païenne se trouve unifiée avec l'orthodoxie chrétienne, où Dionysos, le dieu étranger de l'Altérité fut lui aussi un dieu crucifié.

SANIA PAPA
Thessalonique, Mars 1997

MONTRouGE - ATHENES...
Années 60-70



*SANS TITRE (1971)
3 pièces 130 x 140 x 100
Galerie Epikentro, Athènes*



*SANS TITRE (1994)
Technique mixte - 65 x 60 Ø
Galerie Epikentro, Athènes*

ANTONAKOS Stephan



GREEN WALL NEON (1969-70)
Néon 1,53
Galerie Ileana Tounta, Athènes



*ANGEL OF DEATH (1992)
Métal néon 120 x 120 x 14
Galerie Ileana Tounta, Athènes*



VALISE (1972)
Technique mixte, 62 x 66, 5 x 6, 10 cm
Collection particulière, Berlin

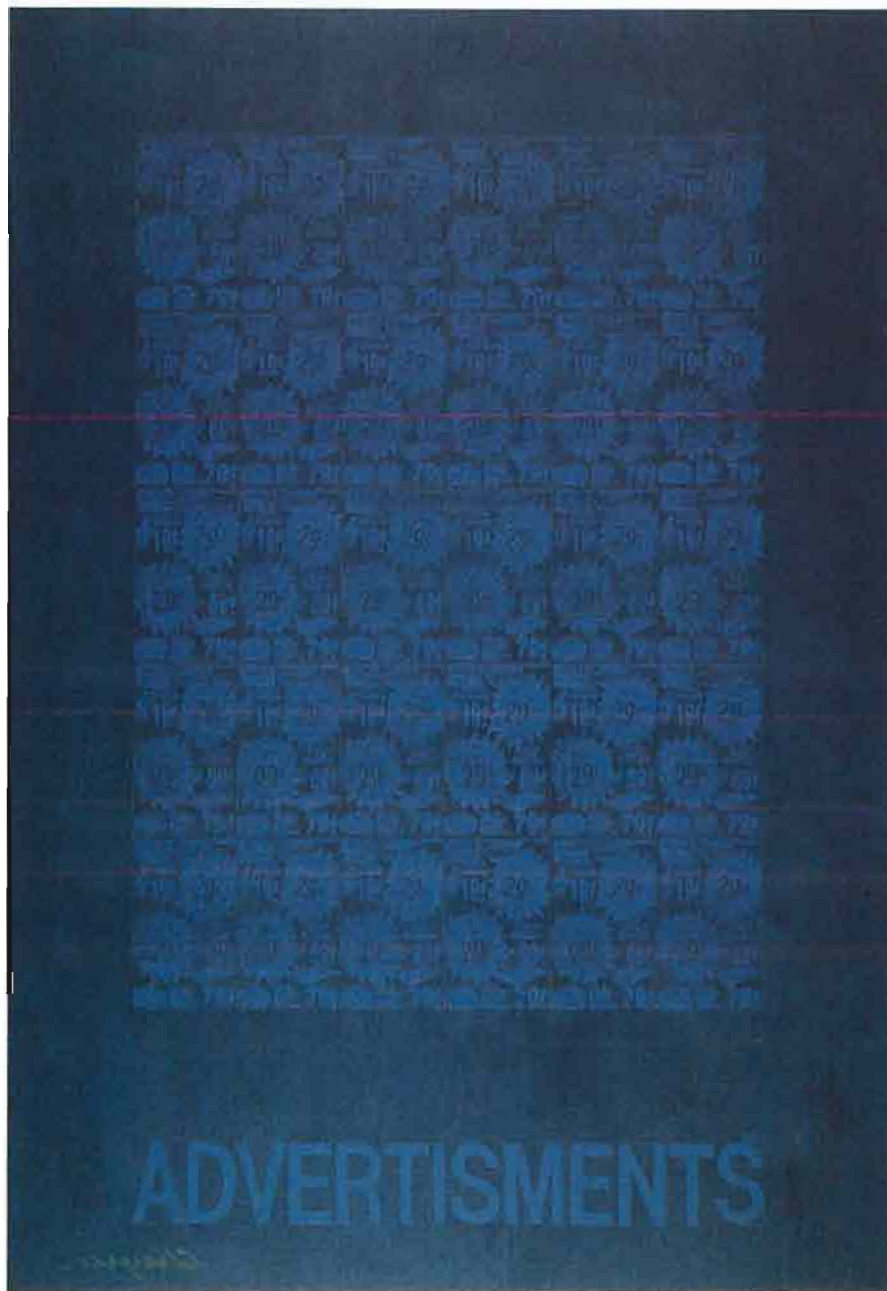


LANDSCAPE (1980)
Technique mixte, 97,5 x 114, 5 x 0,2 cm
Collection particulière, Berlin

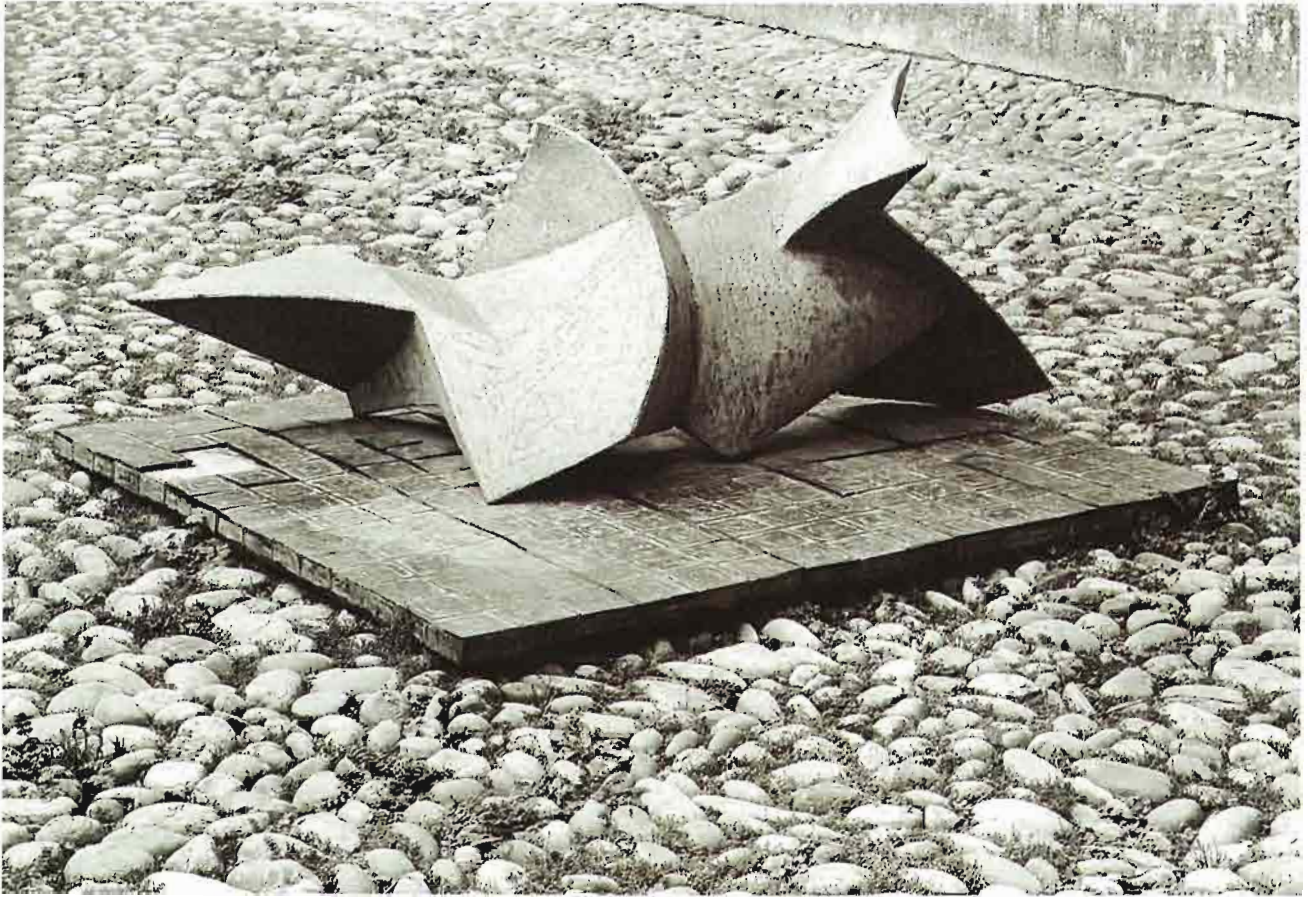
CHRYSSA



New York Cityscape (1971)
(Paysage de New York) sculpture néon, boîte plexi, 100 x 64 x 25
Collection Stavros Mihalarias Art, Athènes



Advertisements (1986)
Huile/toile 129,5 x 88,5
Collection Stavros Mihalarias Art, Athènes

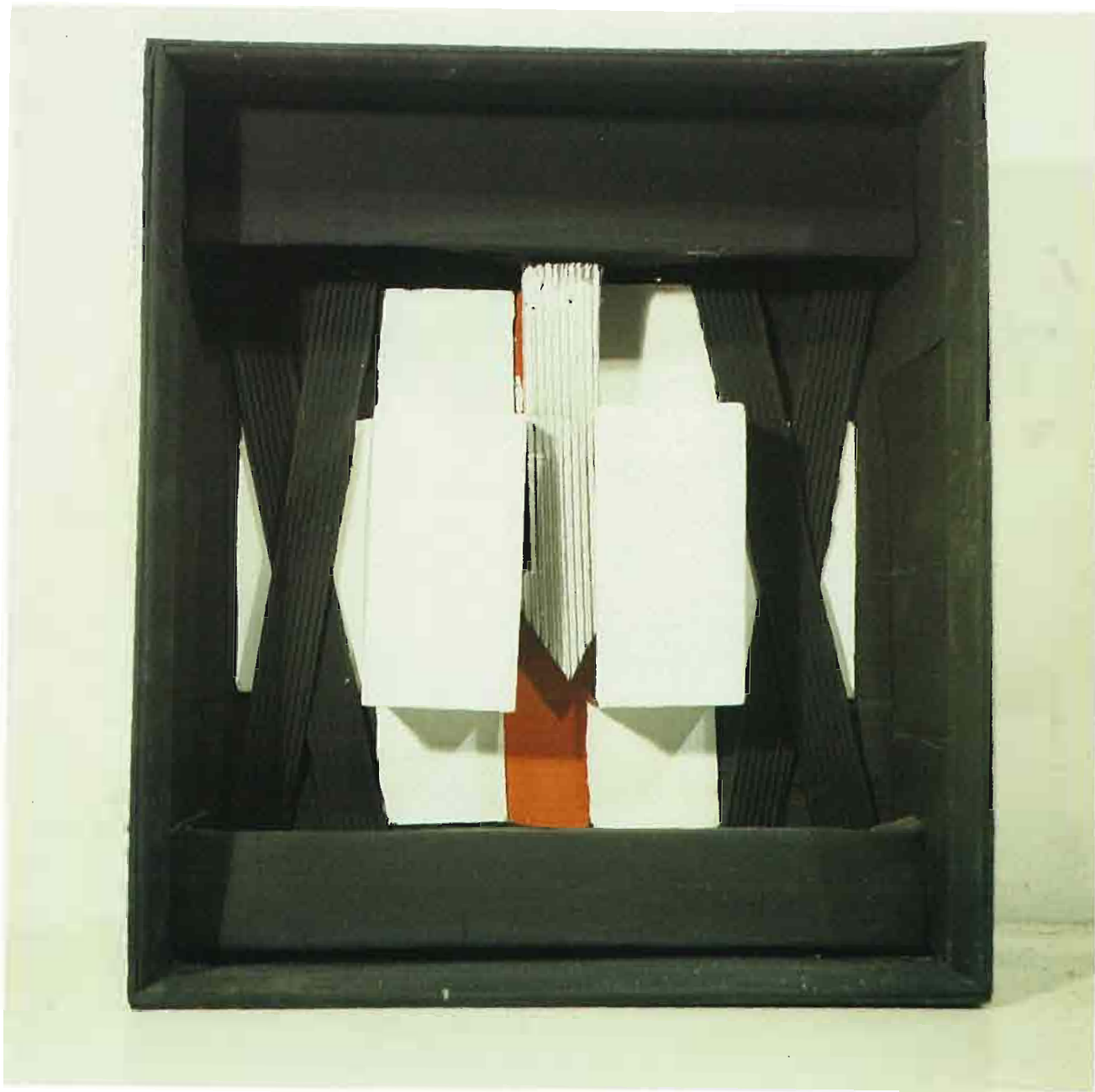


*LA RAZA (1961)
Fer et plomb soudé 164 x 64 x 74*

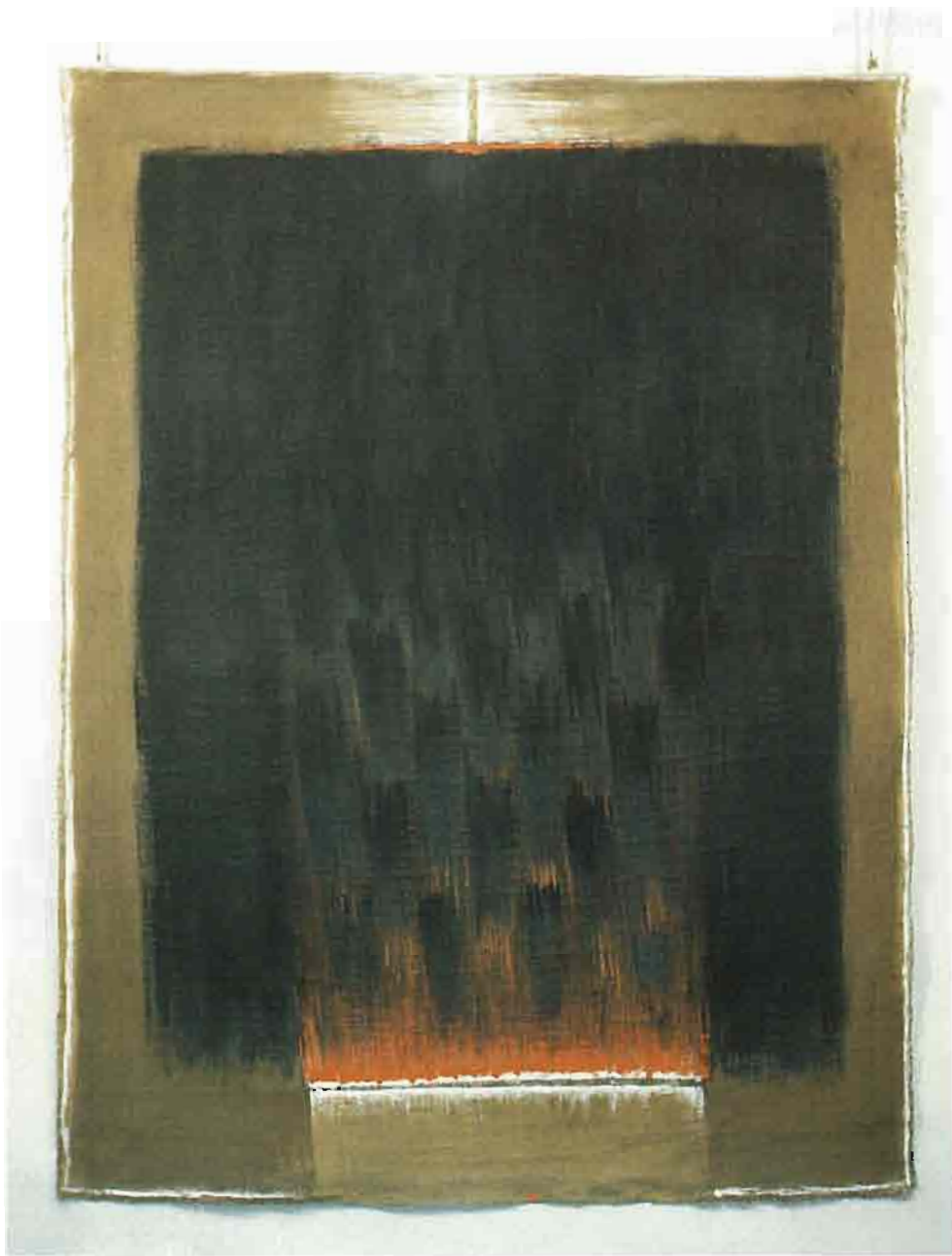


*NOUVELLE GENERATION IX (1988)
Fer peint, boulonné 260 x 206 x 101
Collection Coulentianos*

DANIL



*BOITE NOIRE «SACRIFICE II» (1965)
Carton d'emballage découpé, 65 x 57 x 22,5
Collection de l'artiste*



SANS TITRE
Toile de jute, 160 x 120
Collection de l'artiste

FASSIANOS



LE DRAGON ET LES AMOURS (1994)
Acrylique/papier marouflé/toile, 98 x 120
Collection privée, Paris



L'ESPRIT DE LA FEMME (1994)
Acrylique/papier marouflé/toile, 99 x 58
Collection privée, Paris

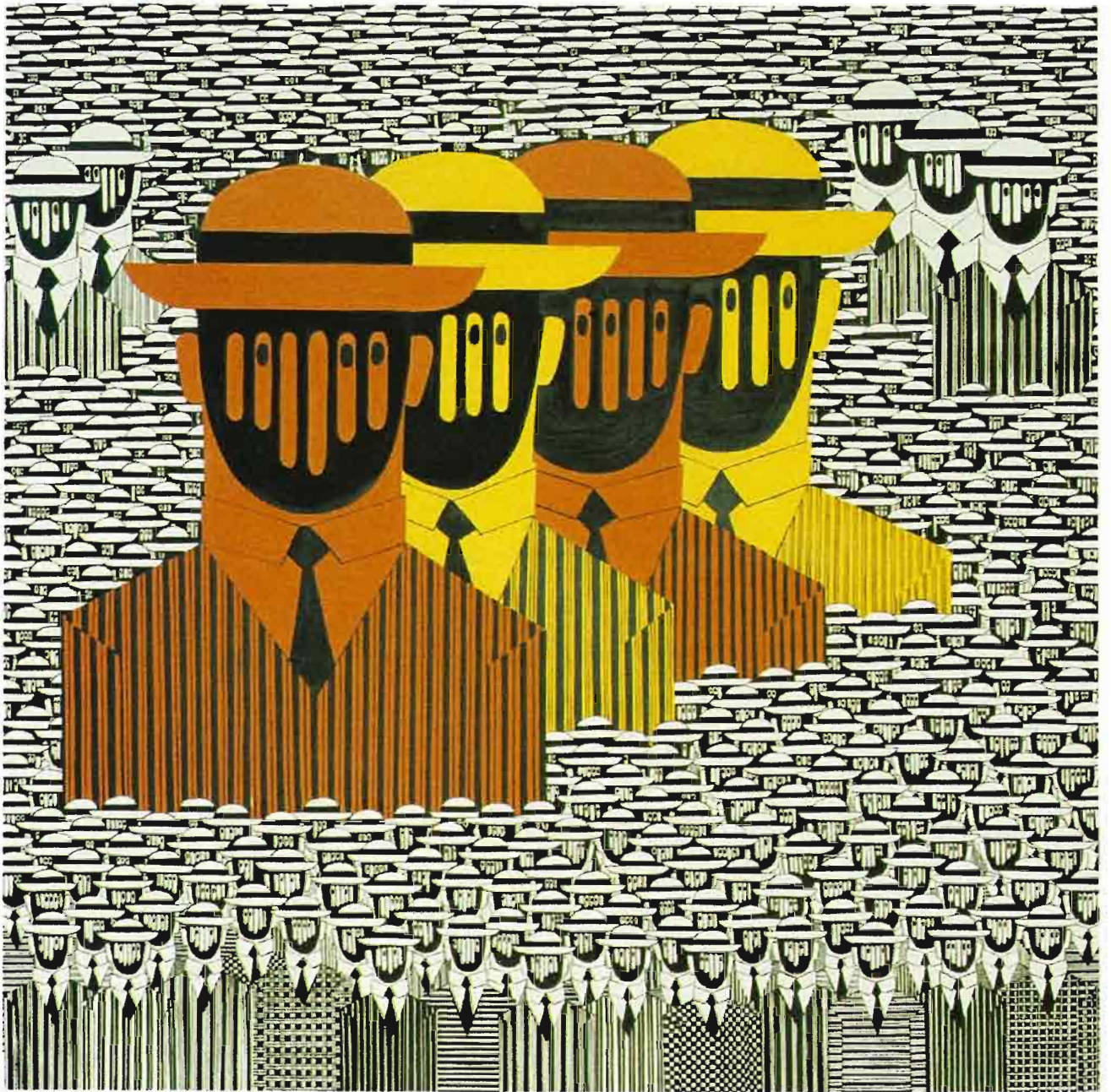


SANS TITRE
Peinture sur papier marouflé, 88 x 55
Collection privée, Paris

GÄÏTIS Yannis



SANS TITRE (1966)
Huile/Toile, 130 x 96,6
Collection particulière, Paris



PAYSAGES D'HOMMES (Les Grands Patrons) 1976
Huile/Toile, 200 x 200
Collection ville de Villeparisis

LOGOTHETIS

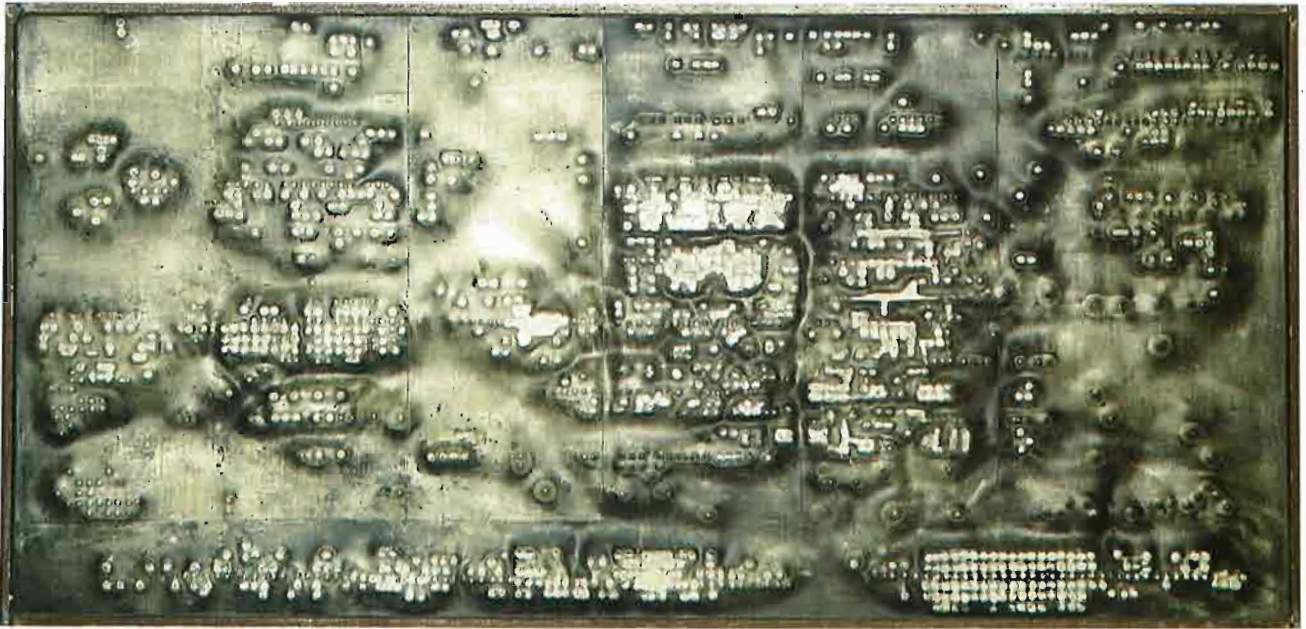


EPSILON 173, X (1972)
Mixed Media, 100 x 50
Collection particulière Billy Gousiou

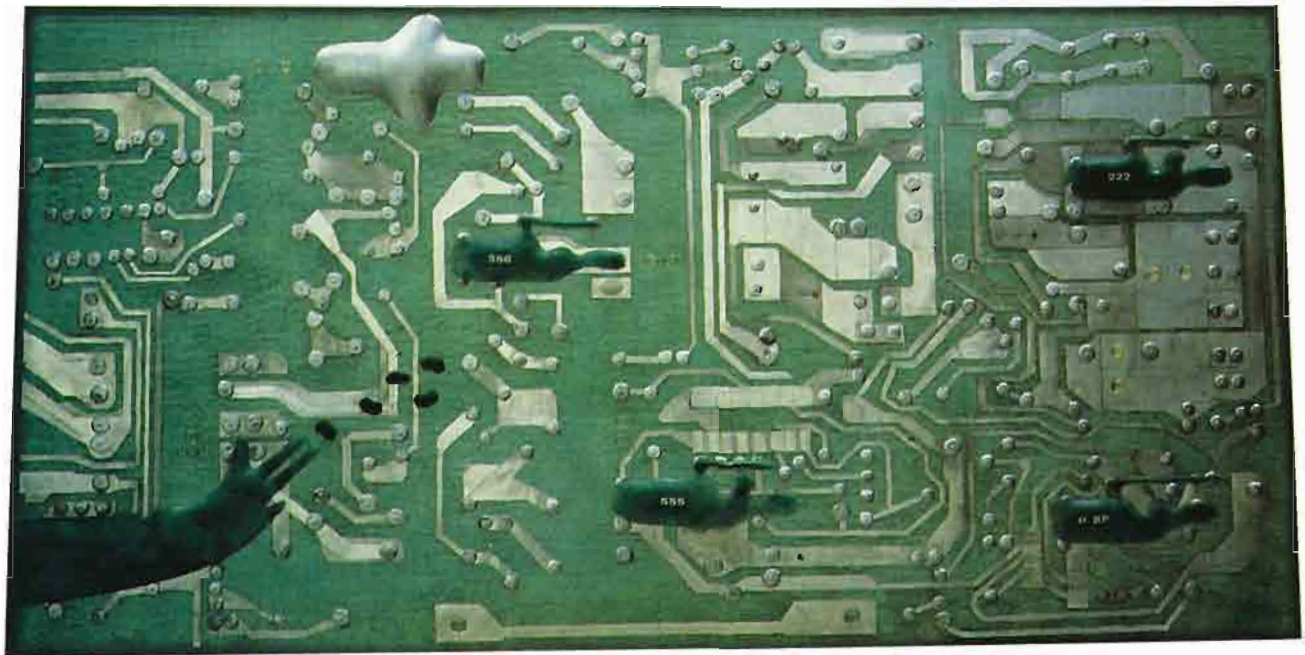


EPSILON 103, 6 VII (1969)
Mixed Media, 108 x 44
Collection particulière Hannelore Ochs

MOLFESSIS Jason



HYDROGENE (1970)
Fer, polyester, 86 x 176
Galerie Ileana Tounta, Athènes



*GREEN STORY (1995)
Polyester, alu, 90 x 175
Galerie Ileana Tounta, Athènes*

NIKOS



PARTY (1965)
Toile sensibilisée, 115 x 115
Collection de l'artiste



EROTIQUE (1995)
Toile sensibilisée, 182 x 182
Collection de l'artiste

PASTRA Nausica



*SYRRECTRON-CARRE-CERCLE Série ANALOGIES 1 (1968-1976)
Duraluminium, 81 x 81 x 19
Collection de l'artiste*



*RYTHMES ET RAPPORTS T,E, N°2 (1995)
Bois Oregon Pin et fer, 290 x 180 x 120
Collection de l'artiste*

PAVLOS



BAROQUE (1966)
Affiches massicotées, 157 x 12,5 x 9
F.D.A.C. - Val de Marne - Conseil Général



*CHEVALET AVEC CADRE (de l'atelier de l'artiste) 1994
Papier d'affiches, bois 205 x 86 x 65
Collection de l'artiste*

ROMANOS Chryssa

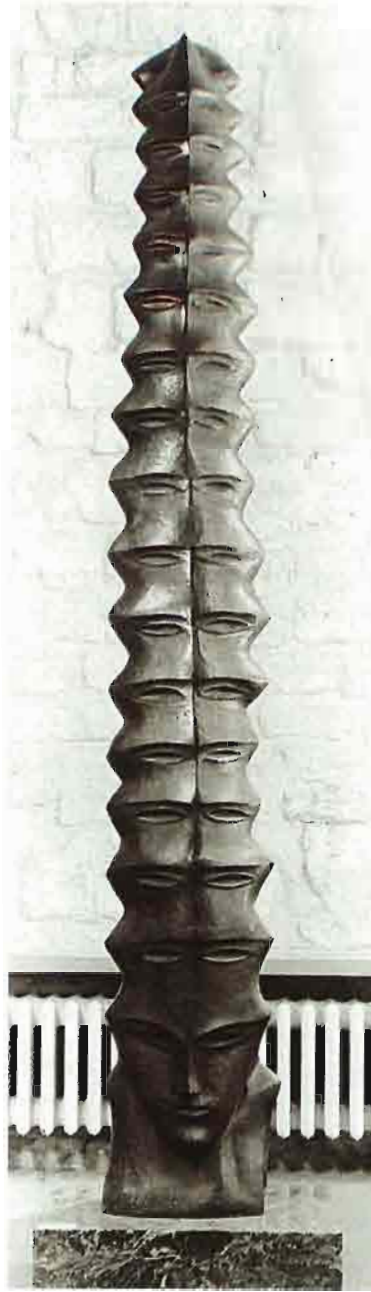


LABYRINTHE (1965)
Collage/toile, 100 x 80
Collection de l'artiste



CARTE LABYRINTHE (1994)
Décollage/plexi, 202 x 132
Collection de l'artiste

SKLAVOS



REGARD D'ATHENA (1961)
Bronze, marbre, 203 x 30 x 23



FORMES RADIANTES (1964)
Porphyre rose d'Egypte, granit, 60 x 65 x 67



LUMIERE DIAPLANETIQUE (1964)
Porphyre rose d'Egypte, granit, 76 x 74 x 54



SIEGE SPECIFIQUE AUX ACCESSOIRES INTERDITS (1967)
Bronze fondu d'après l'original travaillé directement sur le fer, 50 x 50 x 180
Galerie Ileana Tounta, Athènes



CARYATIDE O (1994)
Fer, marbre, foin, bronze, bois, chambre à air, 150 x 60 x 60
Galerie Ileana Tounta, Athènes



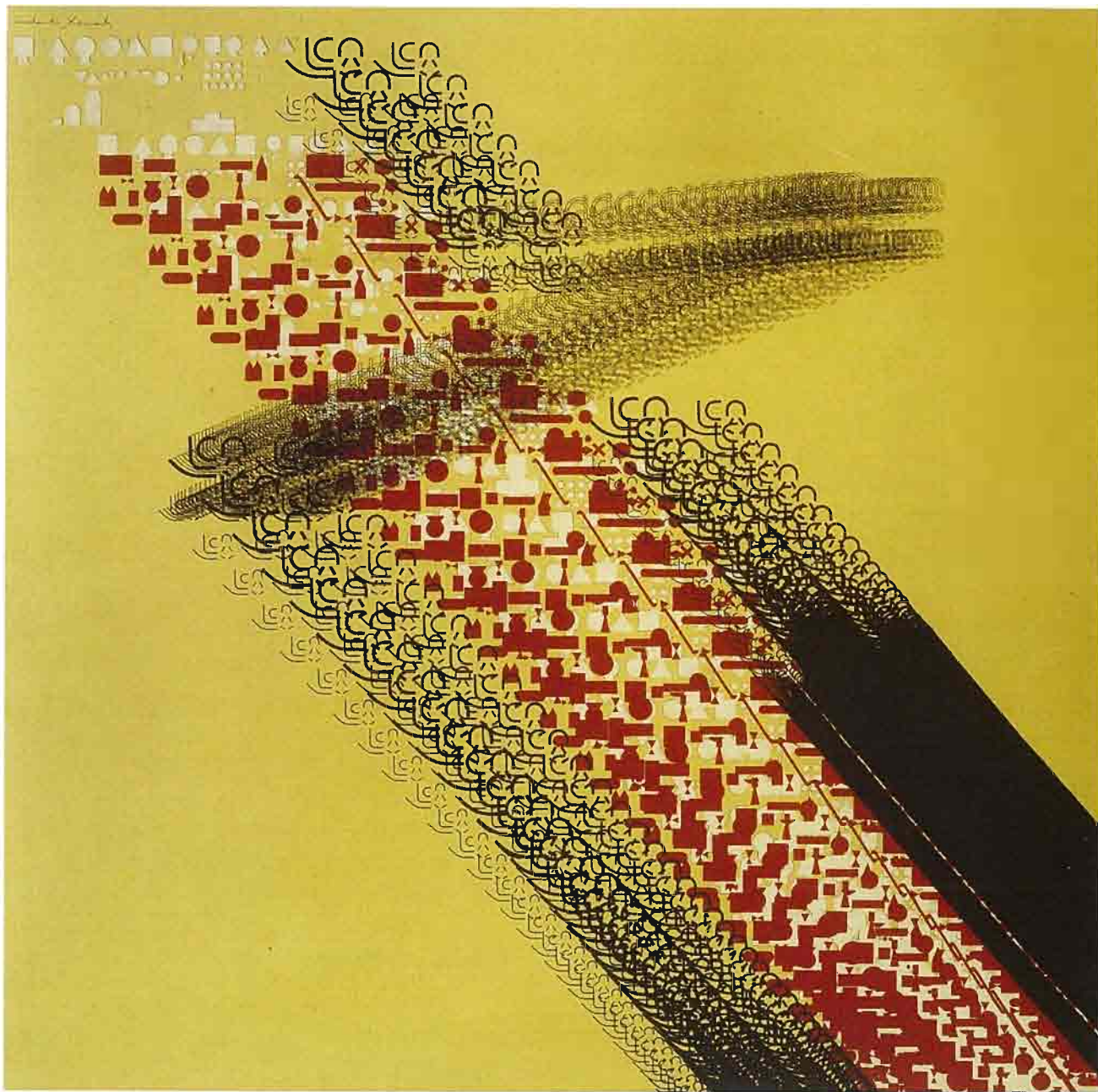
LA FORET LE MATIN (1955)
Huile/toile, 180 x 130
Collection particulière, Paris



FLEURS BLANCHES SUR FOND BLANC (1956)
Monochrome blanc, 92 x 73
Collection particulière, Paris



*CONSTRUCTION ELECTROCINETIQUE (1968)
Bois, miroir, alu, moteur, lumière noire, 78 x 64 x 48
Collection de l'artiste*



TELECOMMUNICATION (1990)

Acrylique, 150 x 150

Collection de l'artiste

ALITHINOS Dimitris

né en 1945 à Athènes
vit et travaille à Athènes

Sans titre (1971)

3 pièces 130 x 140 x 100

Sans titre (1994)

Technique mixte, 65 x 60 diam.

Galerie Epikentro, Athènes

ANTONAKOS Stephan

né en 1926 à Agios Nikolaos Melitinis
vit et travaille à New-York

Green Wall Neon (1969-70)

Néon 1,53

Angel of death (1992)

Métal néon, 120 x 120 x 14

Galerie Ileana Tounta, Athènes

AKRITHAKIS Alexis

(1939-1993)

Valise (1972)

Technique mixte, 62 x 66,5 x 6,10 cm

Landscape (1980)

Technique mixte, 97,5 x 114,5 x 0,2 cm

Collection particulière, Berlin

CHRYSSA

née en 1933 à Athènes
vit et travaille à New York

New York Cityscape (1971)

(Paysage de New York) 1.00 x 64 x 25

Sculpture néon, boîte plexi

Advertisements (1986)

Huile/toile 129,5 x 88,5

Collection Stavros Mihalarias Art, Athènes

COULENTIANOS Costa

(1918-1995)

La Raza (1961)

164 x 64 x 74, fer et plomb soudé

Musée de Brou, Bourg-en-Bresse

Génération IX (1988)

Fer peint, boulonné 260 x 206 x 101

Collection Ben Coulentianos, Paris

DANIL

né en 1924 à Pyrgos
vit et travaille à Houilles, France

Boîte noire «Sacrifice II» (1965)

Carton d'emballage découpé, 65 x 57 x 22,5

Sans titre (1994)

Toile de jute, 160 x 120

Collection de l'artiste

FASSIANOS

né en 1935 à Athènes
vit et travaille à Athènes et Paris

Le dragon et les amours (1994)

Acrylique/papier marouflé/toile 98 x 120

L'esprit de la femme (1994)

Acrylique/papier marouflé/toile 99 x 58

Collection privée, Paris

Sans titre

Peinture sur papier marouflé 88 x 55

Collection privée, Paris

GAÏTIS Yannis

(1923-1984)

Sans titre (1966)

Huile/toile, 130 x 96,6

Collection particulière, Paris

Paysages d'hommes (Les Grands Patrons) 1976

Huile/toile 200 x 200

Collection Ville de Villeparisis

LOGOTHETIS

né à Pyrgos de Roumelia Est
mort en Grèce en 1997

Epsilon 103, 6 VII (1969)

Mixed Media 108 x 44

Collection particulière Hannelore Ochs

Epsilon 173, X (1972)

Mixed Media 100 x 50

Collection particulière Billy Gousiou

MOLFESSIS Jason

né en 1925 à Athènes
vit et travaille à Paris et Athènes

Hydrogène (1970)

Fer, polyester, 86 x 176

Green story (1995)

Polyester, alu, 90 x 175

Galerie Ileana Tounta, Athènes

NIKOS

né en 1930 à Salonique
vit et travaille à Athènes

Party (1965)

Toile sensibilisée, 115 x 115

Erotique (1995)

Toile sensibilisée, 182 x 182

Collection de l'artiste

PASTRA Nausica

né en 1921 à Kalamata
vit et travaille à Paris et Athènes

*Syrrectron-carré-cercle» série Analogies 1
(1968-1976)*

Duraluminium 81 x 81 x 19

Rythmes et rapports T,E, n°2 (1995)

Bois Oregon Pine et fer, 290 x 180 x 120

Collection de l'artiste

PAVLOS

né en 1930 à Filiatra
vit et travaille à Paris

Baroque (1966)

Affiches massicotées, 157 x 12,5 x 9

F.D.A.C. Val-de-Marne - Conseil Général

Chevalet avec cadre (de l'atelier de l'artiste) 1994

Papier d'affiches, bois 205 x 86 x 65

Collection de l'artiste

ROMANOS Chryssa

né en 1931 à Athènes
vit et travaille à Athènes

Labyrinthe (1965)

Collage/toile, 100 x 80

Carte labyrinthe (1994)

Décollage/plexi 202 x 132

Collection de l'artiste

SKLAVOS

(1927-1967)

Regard d'Athéna (1961)

Bronze, marbre 203 x 30 x 23

Formes radiantes (1964)

Porphyre rose d'Égypte, granit 60 x 65 x 67

Lumière diaplanaétique (1964)

Porphyre rose d'Égypte, granit 76 x 74 x 54

Atelier Sklavos, Paris

THEODOROS Slides

né en 1931 à Agrinion
vit et travaille à Athènes

Siège spécifique aux accessoires interdits (1967)

Bronze fondu d'après l'original travaillé

directement sur le fer 50 x 50 x 180

Caryatide O, (1994)

Fer, marbre, foin, bronze, bois, chambre à air,

150 x 60 x 60

Caryatide S (1994)

Fer, chandelle, marbre, chambre à air,

caoutchouc 150 x 60 x 60

Galerie Ileana Tounta, Athènes

TSINGOS Thanos

(1914-1965)

A travaillé à Paris et Athènes

La forêt le matin (1955)

Huile/toile 180 x 130

Fleurs blanches sur fond blanc (1956)

Monochrome blanc 92 x 73

Collection particulière, Paris

XENAKIS Constantin

né en 1931 au Caire

vit et travaille à Paris

Construction électrocinétique (1968)

Bois, miroir, alu, moteur, lumière noire, 78 x 64 x 48

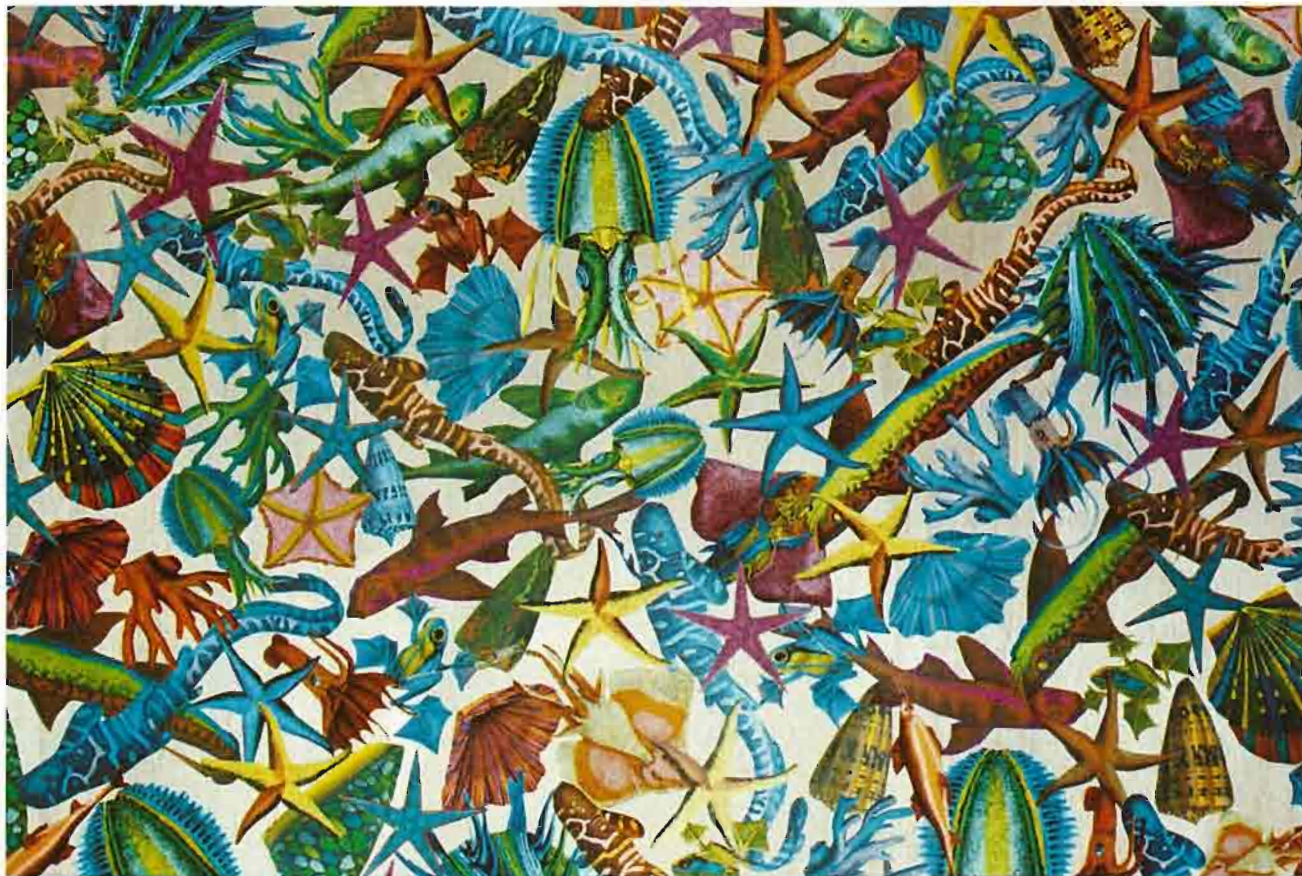
Télécommunication (1990)

Acrylique 150 x 150

Collection de l'artiste

MONTRouGE - ATHENES...
Années 70-90

ABRAVANEL Eliana



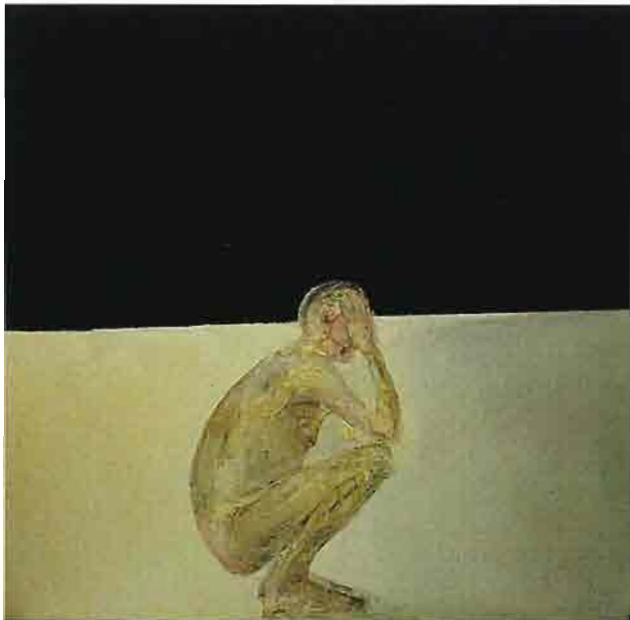
SANS TITRE - Série Mariposa
Technique mixte, 192,5 x 122,5
Collection de l'artiste

BABOUSSIS Manolis



MONOLITH
190 x 125
Collection de l'artiste

BOTSOGLOU Chronis



L'ŒUF
Huile/canevas, masque plâtre, 180 x 320



DEVELOPMENT
Technique mixte
Galerie Ileana Tounta, Athènes



SANS TITRE
Feuilles de tabac, 190 x 190
Galerie Artio, Athènes

CHAROS Manolis



AEGEE

Technique mixte/Velours, 310 x 280
Galerie Nees Morfes, Athènes

CHIOTI Thalia



FAMILY CLOTHES
Laine tricotée, 80 x 200
Galerie Artio, Athènes

COSTIS (Triandaphyllou)



LE FEU QUI BRILLE
Technique mixte, 140 x 76 x 76
Fondation EDF/Espace Electra, Paris

DAMBASSINA Lydia



SANS TITRE
Fer, verre, plumes, moteur, 207 x 30,5 x 30,5
Collection de l'artiste

DIMITRIADIS Christina



ESPACE PRIVE
Photo, 158,5 x 158
Galerie Koroneou, Athènes

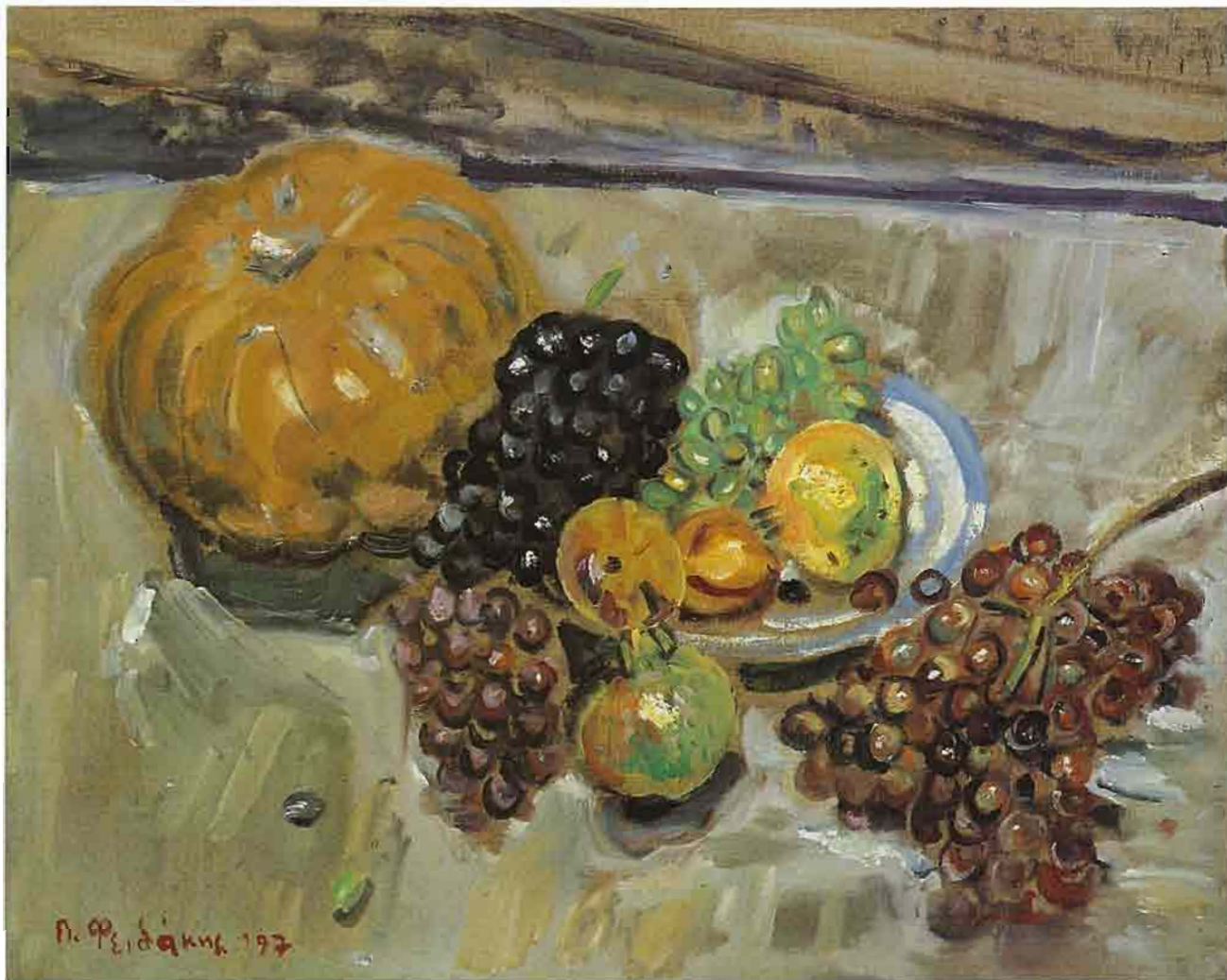
FOKAS Yannis



SANS TITRE

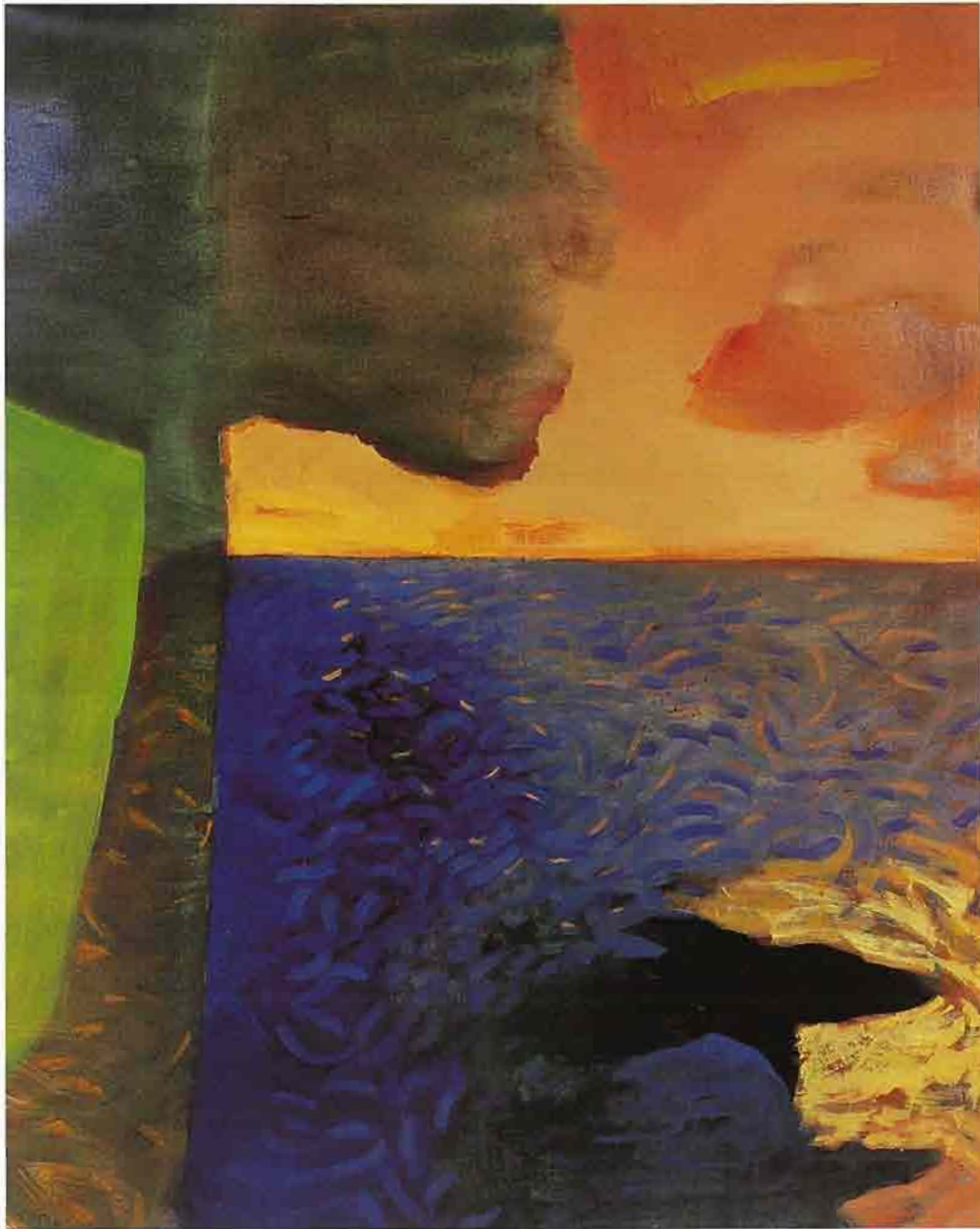
Technique mixte/papier, 220 x 300

Collection de l'artiste



NATURE MORTE
Huile/toile, 74 x 60
Collection de l'artiste

FRANTZOLA Evita



VOL AU NIVEAU DE LA MER
Couleurs vinyliques en toile, 200 x 180
Collection de l'artiste

GALANOU Sophia



SANS TITRE
Peinture, métal, 9 pièces, 2,40 x 0,28
Collection de l'artiste

GLINOÛ Helene



SPRING - EMOTIONS DE PRINTEMPS

Photo/toile, 165 x 120

Galerie Ileana Tounta, Athènes

GOLFINOS Yiorgos



MARE NOSTRUM
Technique mixte/M.D.F., 250 x 150
Collection de l'artiste

HADJIMICHALIS Georges



SANS TITRE
2 pièces, 16,5 x 16,5
Galerie Epikentro, Athènes

HARVALIAS Georges



OREILLERS - BARRAGES
Sérigraphie/couverture, 200 x 250
Galerie Artio, Athènes



MIGRATION (ARBRE) DETAIL
Papier/canevas, 220 x 255 H
Galerie Nees Morfès, Athènes



PERSONAL SCALES
Bathroom scales, glass, 90 x 190 x 45
Collection M. PAPADEMETRIOU



ORANGER ET CITRONNIER
Huile/toile, 190 x 230 (2)
Collection de l'artiste

LANE James

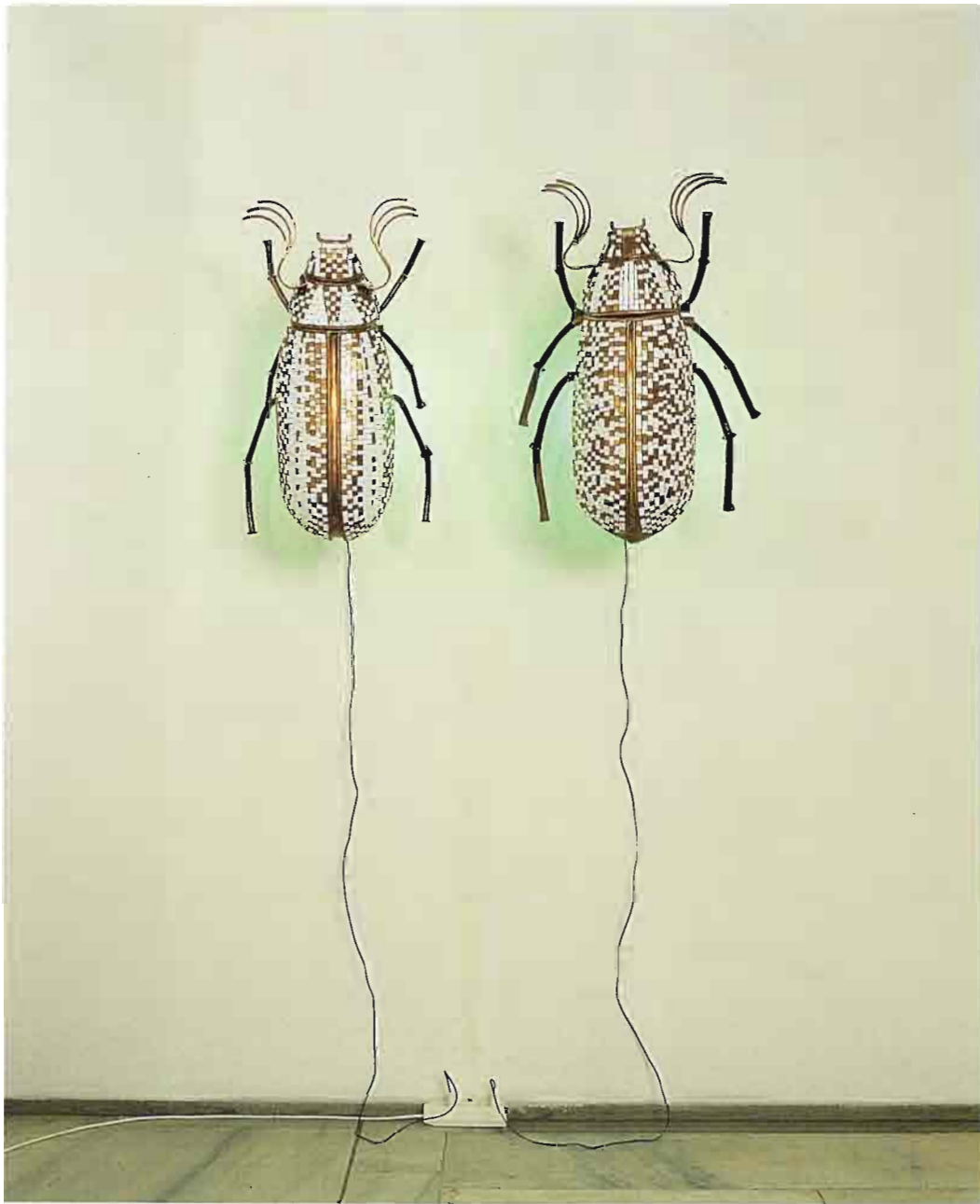


CENTRIPETAL
C print, 160 x 120
Galerie Ileana Tounta, Athènes



PEINTURE AVEUGLE
Traces, sérigraphie/toile, 1,45 x 1,45
Collection de l'artiste

LITTI Aphrodite



COUPLE DE ESCARBOT
Mosaïque, néon, cuivre, 30 x 45 x 75 - 30 x 33 x 67

MARAVAS Lazaro



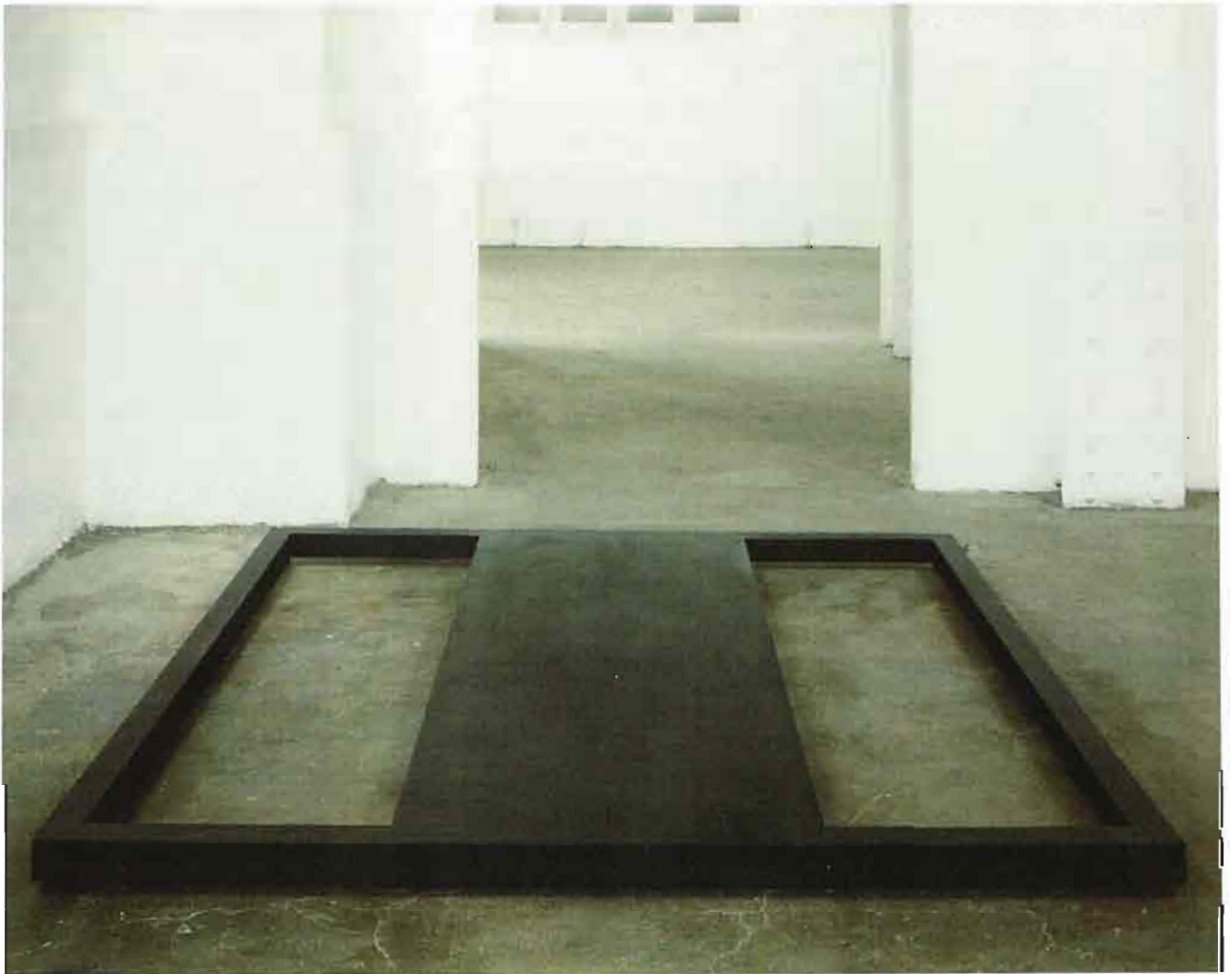
6 000 KM
Métal couleur
Galerie Artio, Athènes

MANTZAVINOS Tassos



SANS TITRE
Huile/toile, 160 x 160
Galerie Nees Morfes, Athènes

MICHAÏL Vassili



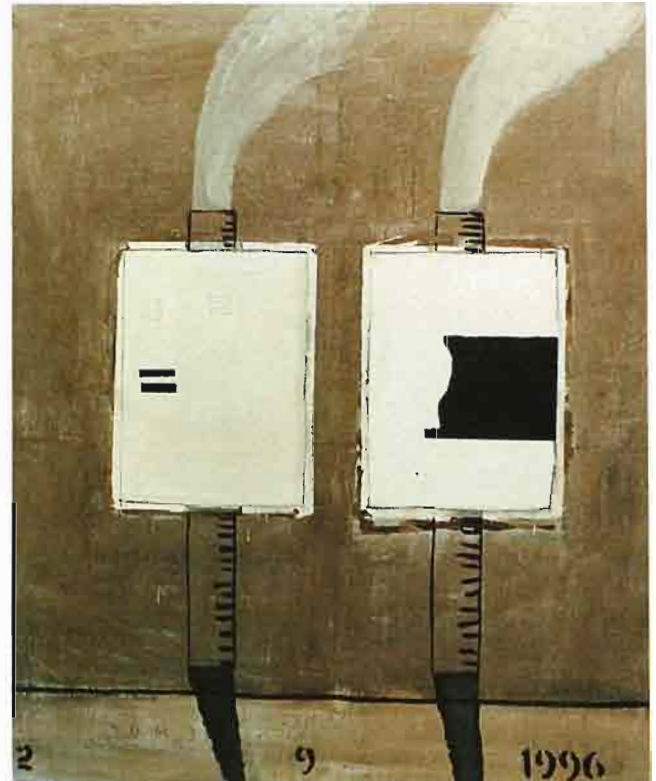
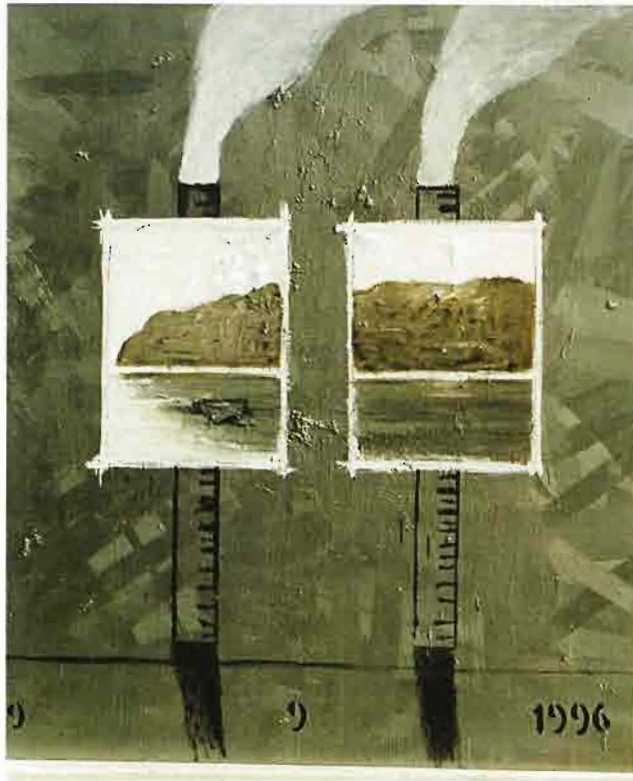
FER
2,30 x 2,30
Galerie Le Sous-sol

MICHAELIDES Anthony



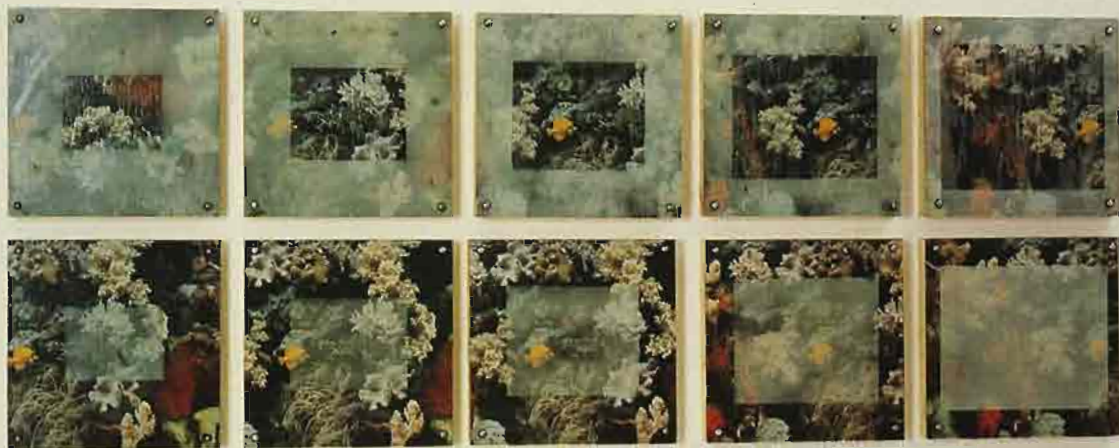
NEWS
Technique mixte, 50 x 58 x 30
Galerie 7, Athènes

MORTARAKOS Kiriakos



SANS TITRE
Technique mixte, 160 x 180 dyptique
Galerie Nees Morfès, Athènes

MOUTZAKITOU Phryni



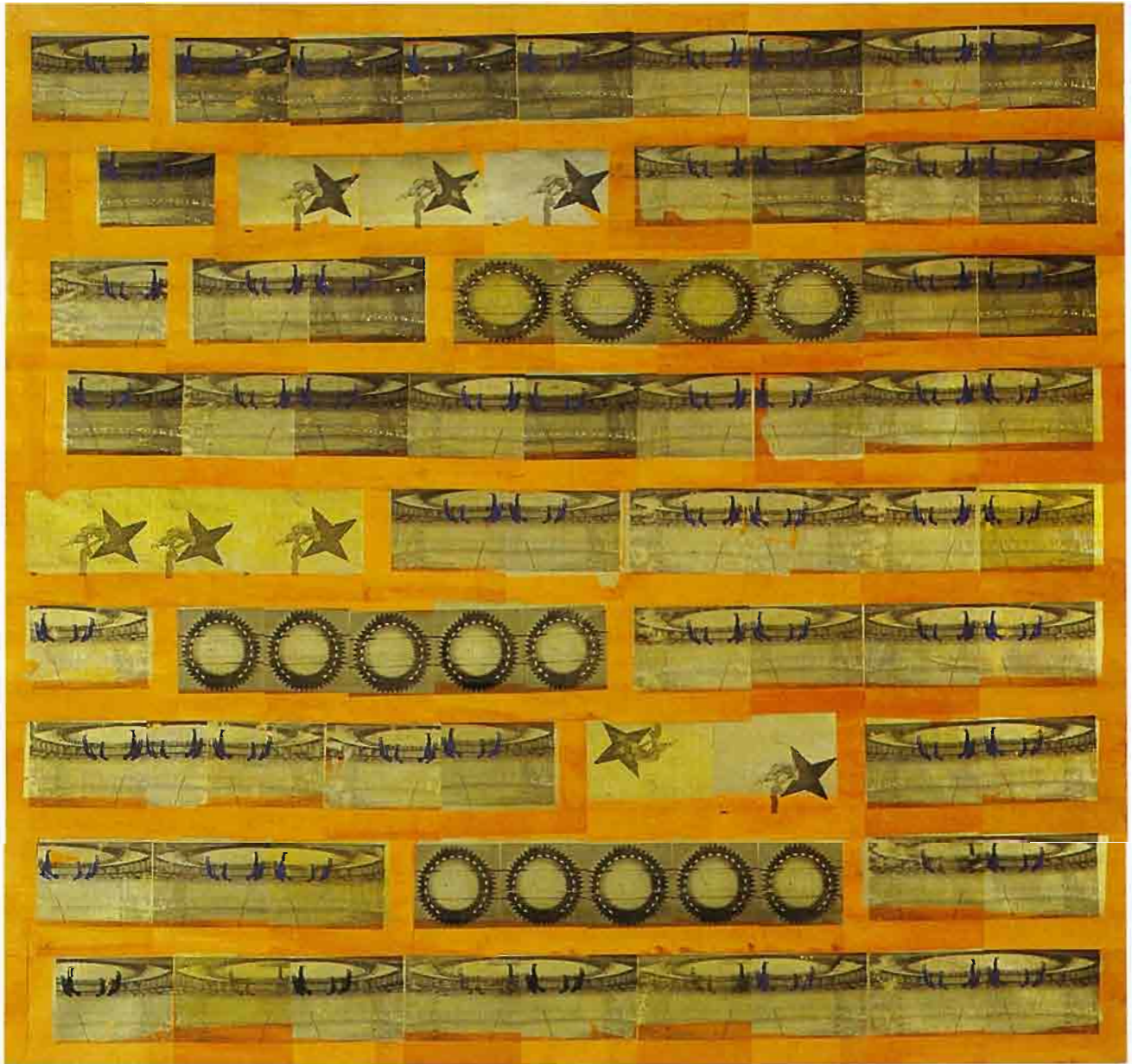
UNTITLED
Technique mixte, 45 x 45 (x10)
Galerie Ileana Tounta, Athènes

PALASKA Alik



BELLY FOOD
Wax, food, plaster, 40 x 13
Galerie Ileana Tounta, Athènes

PAOURI Arghyro



ETANT DONNE LE BLEU
Technique mixte, 160 x 160
Galerie Ileana Tounta, Athènes

PAPADIMITRIOU Maria



LIVING SPACES
Huile/toile, 200 x 1,57
Galerie Koroneou, Athènes



DAPHNE (DETAIL)
Papier, polyester, porcelaine, huile H2,30
Galerie Nees Morfès, Athènes



SANS TITRE
Peinture laque/PVC, 122 x 244
Collection de l'artiste



IMAGES SUR LA MATIERE
Mur détaché, plaque mosaïque, zinc, bois, encre de chine, 180 x 162
Collection de l'artiste



SANS TITRE
Technique mixte, tôle/papier, 80 x 120
Collection de l'artiste

PRODROMIDIS Aris



HYMN
Technique mixte, 90 x 200
Collection de l'artiste

PSYCHOPEDIS Jannis



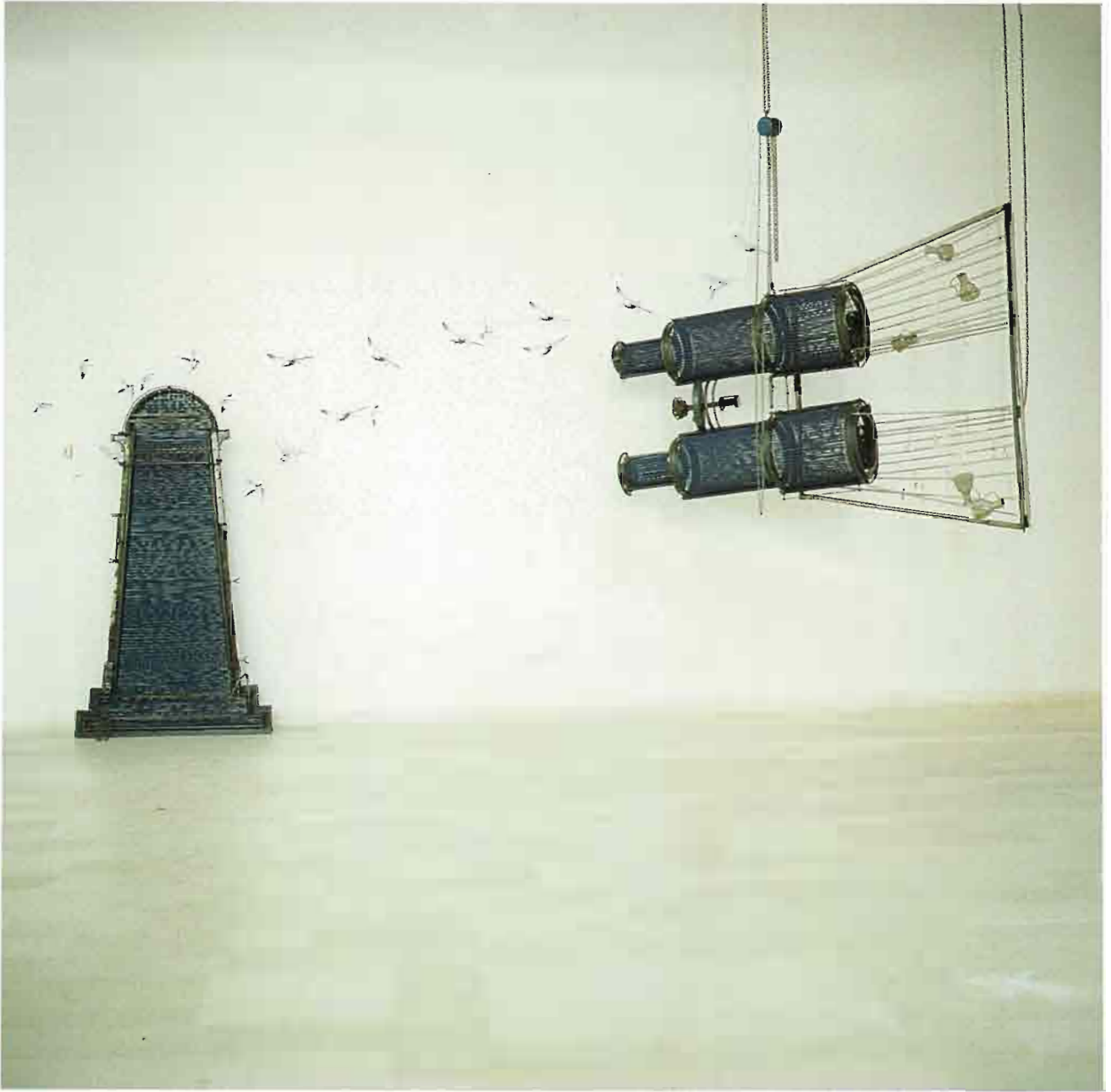
HISTORY LESSON - THE LOWER EXTREMITIES 1966

Technique mixte, 160 x 244

Collection de l'artiste

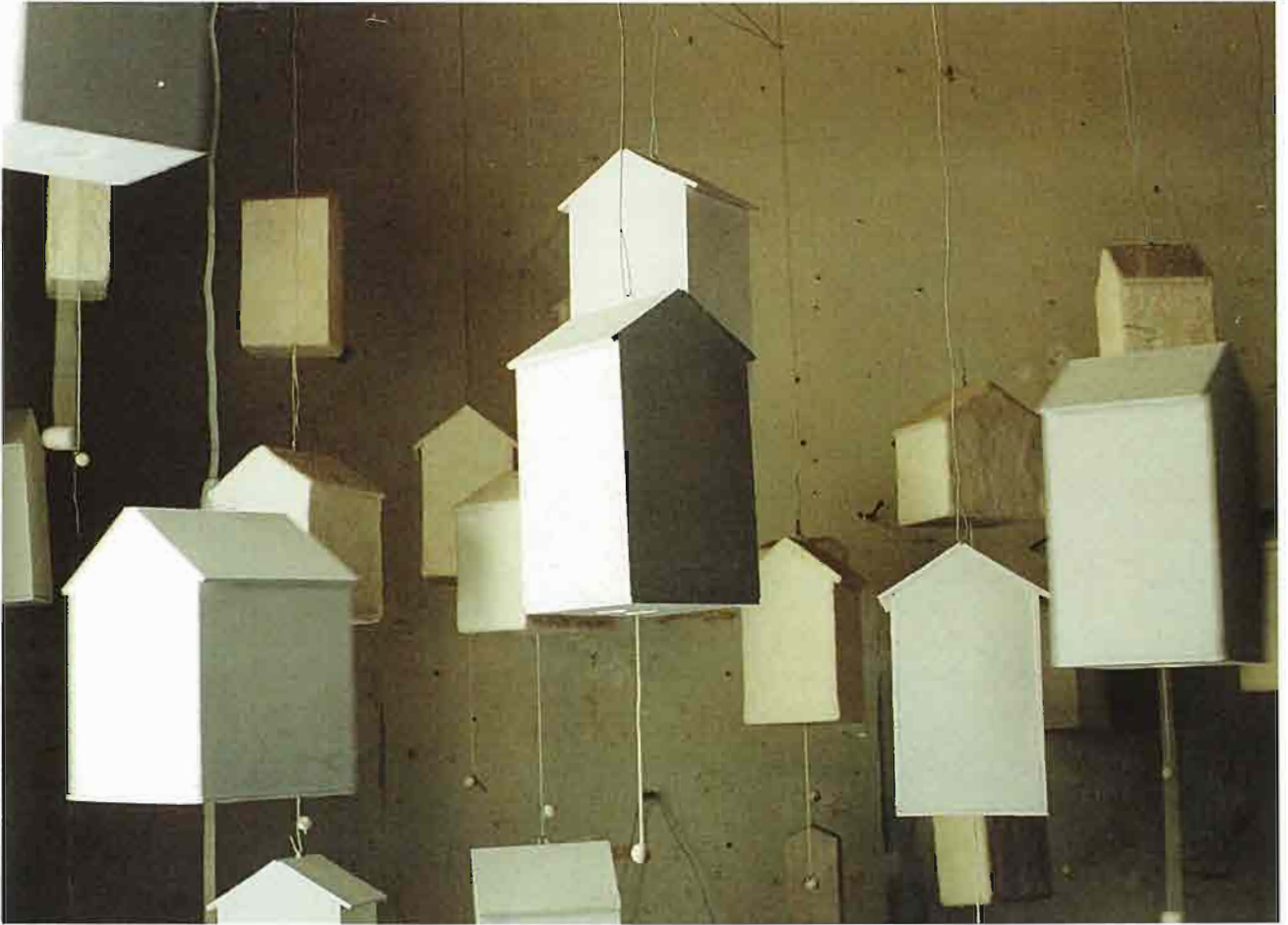


LE MYSTERE DES ABEILLES
Technique mixte, 265 x 100
Galerie Artio, Athènes



SANS TITRE
Collection de l'artiste

TRANOS Nikos

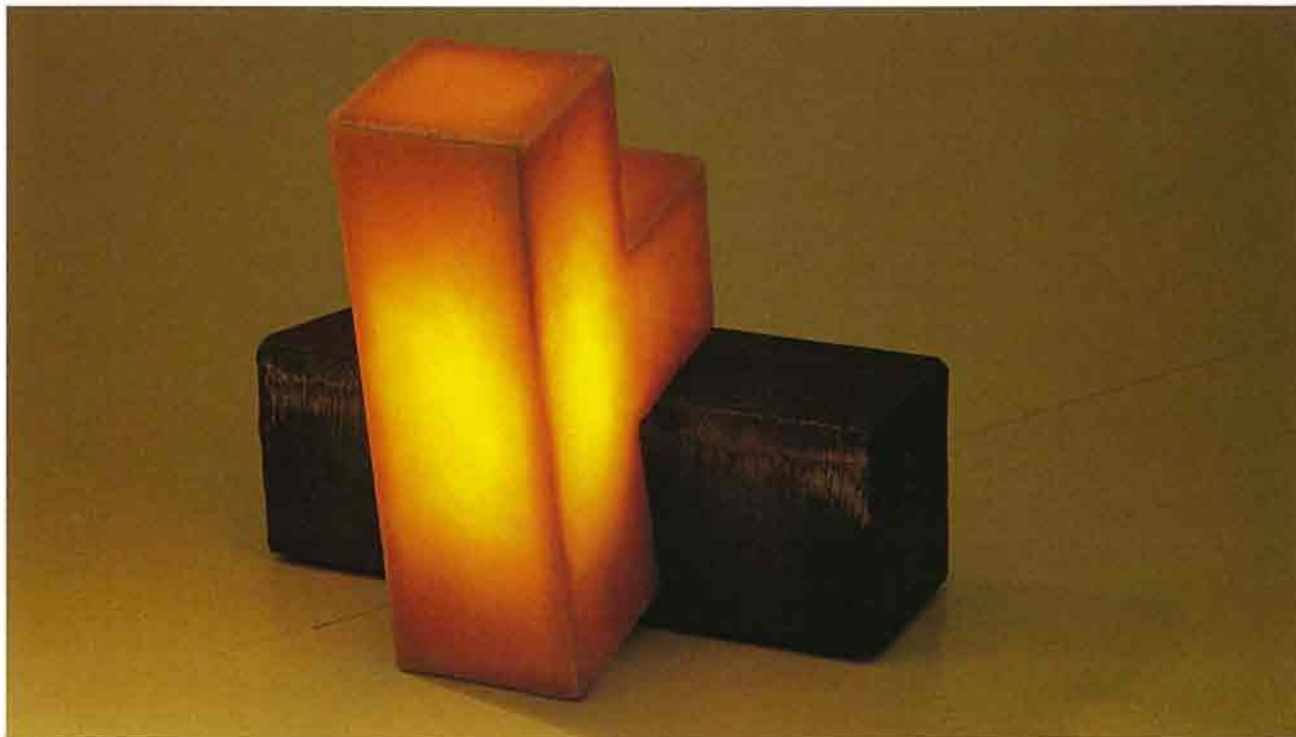


IT'S NOT LIGHT
Sucre/bois, mouvement musical - 10 pièces
Galerie Artio, Athènes



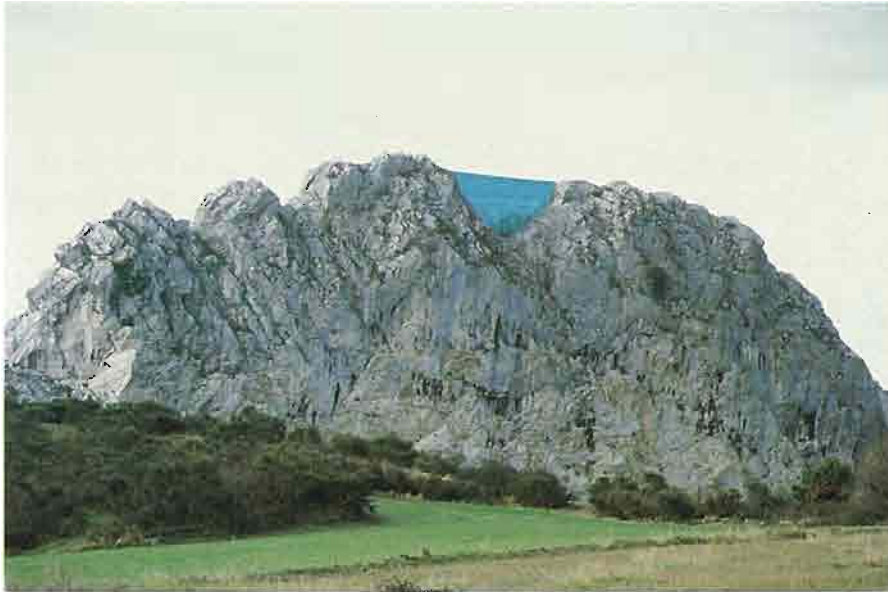
QUE FERAIS-JE UNE FOIS MORT ?
Photos découpées/alu, 125 x 125
Collection de l'artiste

TZIVELOS Christos



SANS TITRE
Lumière, fer, fibre de verre, 31 x 34 x 31
Galerie Renos Xippas, Paris

VAROTSOS Costas



LA MORGIA
Verre, 120 x 200
Collection de l'artiste

VENIERI Lydia

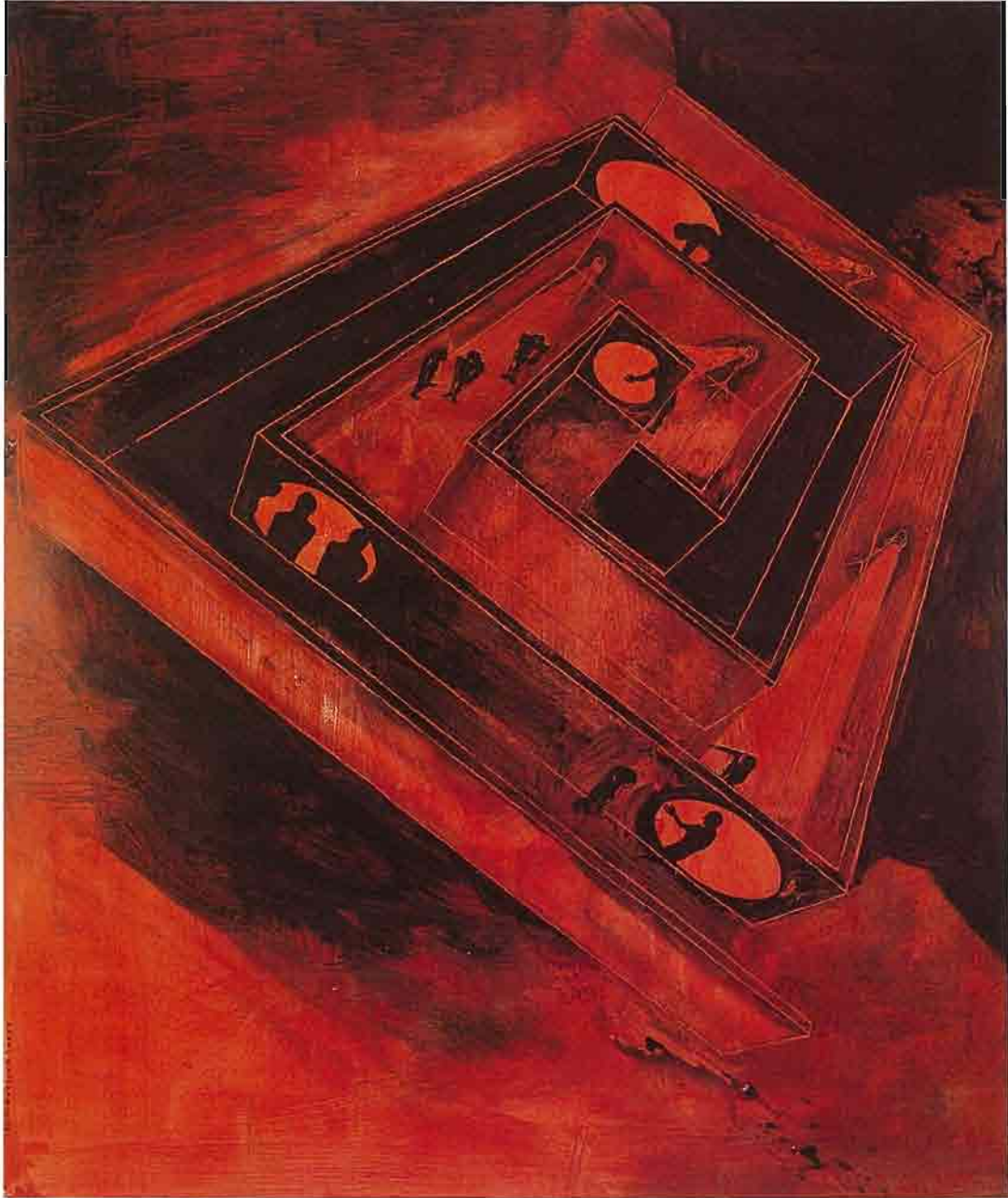


MYSTIQUE
Fer et lave

VORDONI Erietta

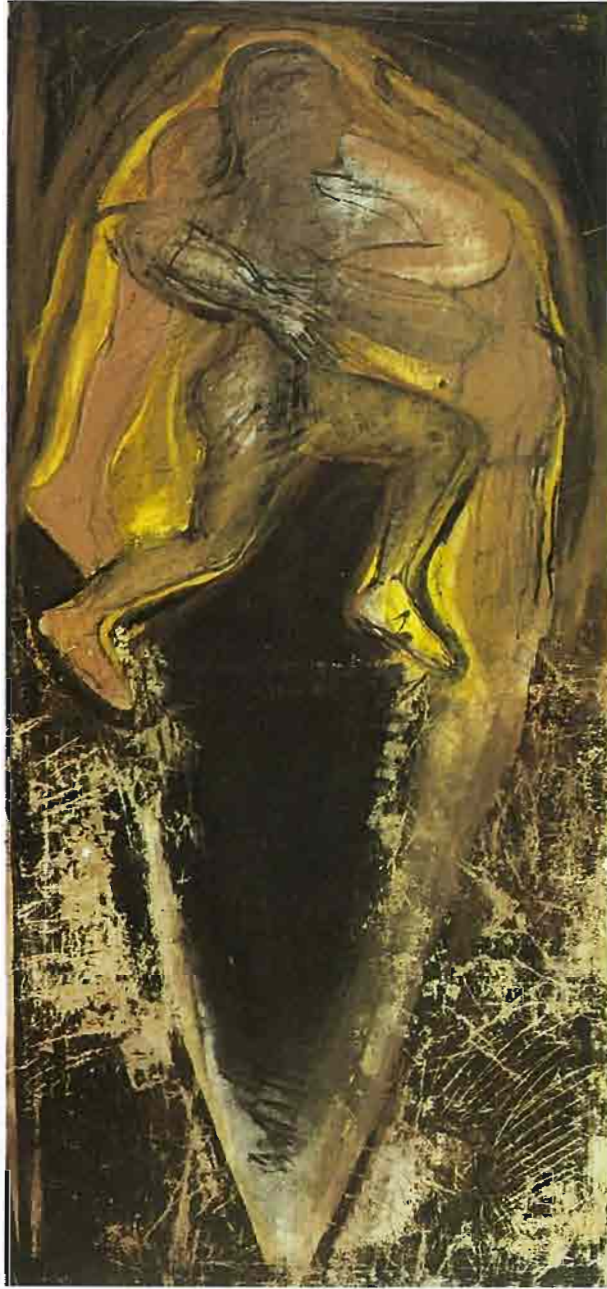


CRESCENDO
Huile sur transparences, métal, 240 x 218
Collection de l'artiste



BIRNAM
Acrylique/toile, 150 x 180
Galerie Epikentro, Athènes

XENOU Vana



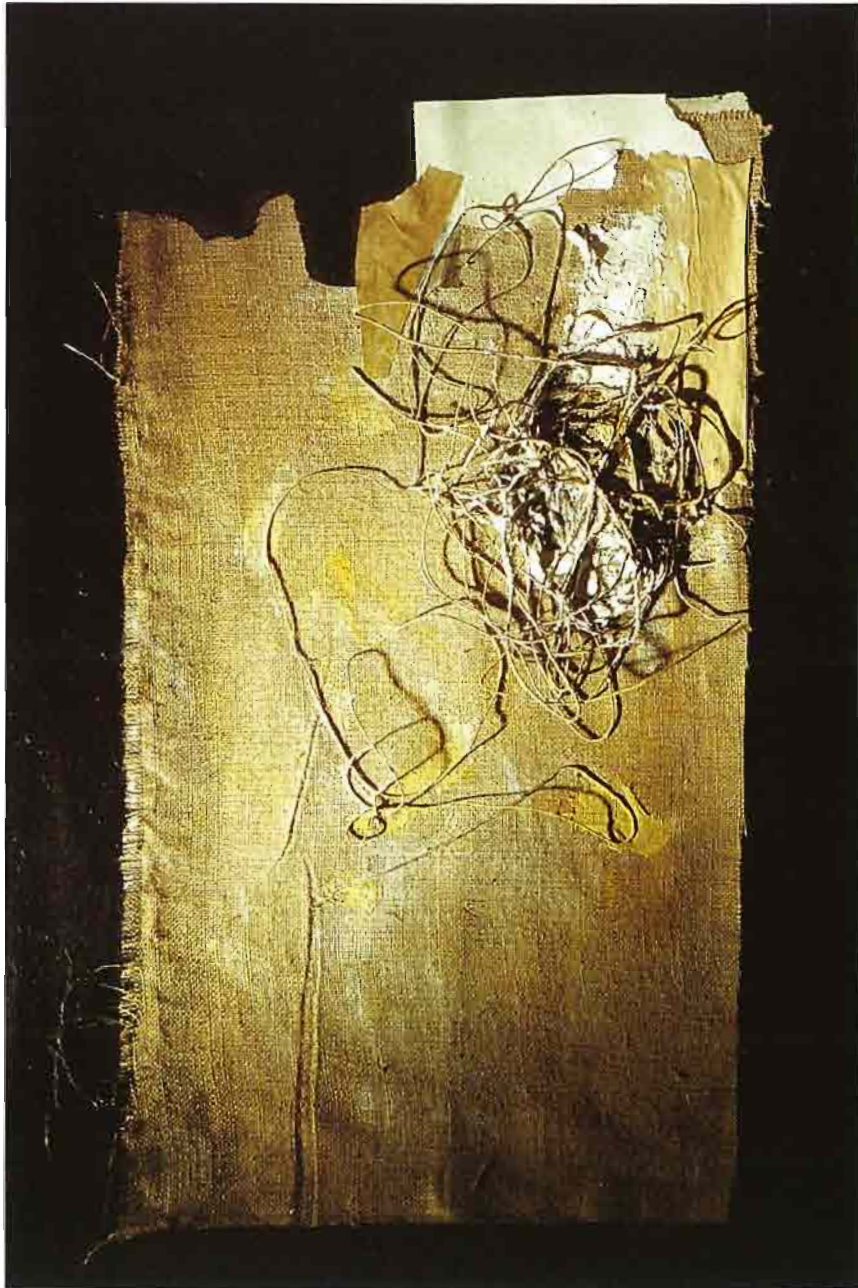
HADES ET PERSEPHONE
Aquarelle, encre/papier marouffé
Collection de l'artiste

ZACHARIOUDAKIS Manolis



3 NICORS
Technique mixte/papier maché, 1,51 x 133
Collection de l'artiste

ZACHAROPOULOU Catherine



CHARGES
Technique mixte, 118 x 87
Collection de l'artiste

ZOUNI Eleni



SANS TITRE
Acrylique/bois, 220 x 170
Collection de l'artiste



TEMPLE IMAGINAIRE
Acrylique/toile, 150 x 261
Collection de l'artiste

ABRAVANEL Eliana

né en 1956 à Athènes
vit et travaille à Athènes

Sans titre - Série Mariposa

Technique mixte 192,5 x 122,5

Collection de l'artiste

BABOUSSIS Manolis

né en 1950 à Athènes
vit et travaille à Athènes

Monolith 190 x 125

Silver Print

Collection de l'artiste

BOTSOGLOU Chronis

né en 1941 à Thessaloniki
vit et travaille à Athènes

L'œuf 180 x 320

Huile/canevas, masque plâtre

Collection de l'artiste

BOUTEAS Yannis

né en 1941 à Kalamata
vit et travaille à Athènes

Development

Technique mixte

Galerie Ileana Tounta, Athènes

CHARALAMBOUS Panos

né en 1956 à Akarnania
vit et travaille à Athènes

Sans titre

Feuilles de tabac, 190 x 190

Galerie Artio, Athènes

CHAROS Manolis

né en 1960 à Athènes
vit et travaille à Athènes

Aégée

Technique mixte/velours 310 x 280

Galerie Nees Morfes, Athènes

CHIOTI Thalia

née en 1964 à Patras
vit et travaille à Athènes

Family clothes

Laine tricotée 80 x 200

Galerie Artio, Athènes

COSTIS (Triandaphyllou)

née en 1950 à Athènes
vit et travaille à Paris et Athènes

Le feu qui brille

Technique mixte 140 x 76 x 76

Fondation EDF/espace Electra, Paris

DAMBASSINA Lydia

né en 1951 à Thessaloniki
vit et travaille à Paris et Athènes

Sans titre

Fer, verre, plumes, moteur 207 x 30,5 x 30,5

Collection de l'artiste

DIMITRIADIS Christina

né en 1967 à Thessaloniki
vit et travaille à Berlin

Espace privé

Photo 158,5 x 158

Galerie Koroneou, Athènes

FOKAS Yannis

né en 1951 à Yannitsa
vit et travaille à Thessalonique

Sans titre

Technique mixte/papier 220 x 300

Collection de l'artiste

FIDAKIS Panos

né en 1956 à Aeghion
vit et travaille à Athènes

Nature morte

Huile/toile 74 x 60

Collection de l'artiste

FRANTZOLA Evita

né en 1964 à Athènes
vit et travaille à Athènes

Vol au niveau de la mer

Couleurs vinyliques en toile 200 x 180

Collection de l'artiste

GALANOU Sophia

né en 1960 à Athènes
vit et travaille à Berlin

Sans titre

Peinture, métal

9 pièces 2,40 x 0,28

Collection de l'artiste

GLINOU Helene

né en 1963 à Arkadia
vit et travaille à Athènes

Spring - Emotions de printemps

Photo/toile 165 x 120

Galerie Ileana Tounta, Athènes

GOLFINOS Yiorgos

né en 1948 à Corinthe
vit et travaille à Athènes

Mare nostrum

Technique mixte/M.D.F. 250 X 150

Collection de l'artiste

HADJIMICHALIS Georges

né en 1954 à Athènes
vit et travaille à Athènes

Sans titre

2 pièces 16,5 x 16,5

Galerie Epikentro, Athènes

HARVALIAS Georges

né en 1956 à Athènes
vit et travaille à Athènes

Oreillers-barrages

Sérigraphie/couverture, 200 x 250

Galerie Artio, Athènes

KIPREOS Vassilis

né en 1936 à Athènes
vit et travaille à l'île de Patmos

Migration (arbre) détail

Papier/canevas, 220 x 255 H

Galerie Nees Morfès, Athènes

KOSMAOGLOU Sophia

né en 1970 à Johannesbourg
vit et travaille à Athènes

Personal scales

Bathroom scales, glass 90 x 190 x 45

Tipping the scale

Mounted cibacrome print in perpex case 70 x 50

Collection M. Papademetriou

KOTTIS Yannis

né en 1949 à Korinthe
vit et travaille à Paris

Oranger et citronnier
Huile/toile 190 x 230 (x2)
Collection de l'artiste

LANE James

né en 1969 à Athènes
vit et travaille à Athènes

Centripetal
C print 160 x 120
Galerie Ileana Tounta, Athènes

LAZONGAS Georges

né en 1945 à Larissa
vit et travaille à Athènes

Peinture aveugle
Traces, sérigraphie/toile, 1,45 x 1,45
Collection de l'artiste

LITTI Aphrodite

né en 1953 à Athènes
vit et travaille à Athènes

Couple de escarbot
Mosaïque, néon, cuivre, 30 x 45 x 75 - 30 x 33 x 67

MARAVAS Lazaro

né en 1964 à Larissa
vit et travaille à Larissa

6 000 km
Métal, couleur
Galerie Artio, Athènes

MANTZAVINOS Tassos

né en 1958 à Athènes
vit et travaille à Athènes

Sans titre
Huile/toile, 160 x 160
Galerie Nees Morfes, Athènes

MICHAÏL Vassili

né en 1950 à Florina
vit et travaille à Evry

Fer 2,30 x 2,30
Galerie Le Sous-sol

MICHAELIDES Anthony

né en 1960 à Kartoum - Soudan
vit et travaille à Athènes

News
Technique mixte, 50 x 58 x 30
Galerie 7, Athènes

MORTARAKOS Kiriakos

né en 1948 à Athènes
vit et travaille à Athènes

Sans titre
Technique mixte, 160 x 180 dyptique
Galerie Nees Morfes, Athènes

MOUTZAKITOU Phryni

né en 1964 à Athènes
vit et travaille à Athènes

Untitled
Technique mixte, 45 x 45 (x 10)
Galerie Ileana Tounta, Athènes

PALASKA Alik

né en 1962 à Athènes
vit et travaille à Athènes

Belly Food

Wax, Food, Plaster 40 x 13

Galerie Ileana Tounta, Athènes

PAOURI Arghyro

né en 1959 à Athènes
vit et travaille à Paris

Etant donné le bleu

Technique mixte 160 x 160

Galerie Ileana Tounta, Athènes

PAPADIMITRIOU Maria

né en 1957 à Athènes
vit et travaille à Athènes

Living spaces

Huile/toile, 200 x 1,57

Galerie Koroneou, Athènes

PAPADIMITRIOU Angelos

né en 1951 à Sikyon
vit et travaille à Athènes et Sikyon

Daphné (détail)

Papier, polyester, porcelaine, huile H2,30

Galerie Nees Morfès, Athènes

PAPAKONSTANTINOU Leda

né en 1945
vit et travaille à Athènes

Sans titre

Peinture laque/PVC, 122 x 244

Collection de l'artiste

PAPASPYROU Rena

né en 1938 à Athènes
vit et travaille à Athènes

Images sur la matière

*Mur détaché, plaque mosaïque, zinc, bois,
encre de chine, 180 x 162*

Collection de l'artiste

POULOPOULOS Takis

né en 1960 à Athènes
vit et travaille à Athènes

Sans titre

Technique mixte, Tôle/papier 80 x 120

Collection de l'artiste

PRODROMIDIS Aris

né en 1947 à Thessaloniki
vit et travaille à Thessaloniki

Hymn

Technique mixte 90 x 200

Collection de l'artiste

PSYCHOPEDIS Jannis

né en 1945
vit et travaille à Athènes

History lesson - The lower extremities (1996)

Technique mixte, 160 x 244

Collection de l'artiste

SPILIOPOULOS Marios

né en 1967 à Poligiros
vit et travaille à Athènes

Le mystère des abeilles

Technique mixte, 265 x 100

Galerie Artio, Athènes

TANIMANIDIS Panayotis

né en 1957 à Thessaloniki
vit et travaille à Athènes et Thessaloniki

Sans titre
Collection de l'artiste

TRANOS Nikos

né en 1957 à l'île d'Eubée
vit et travaille à Athènes

It's not light
Sucre/bois, mouvement musical
10 pièces
Galerie Artio, Athènes

TSOUBLEKAS Dimitris

né en 1967 à Athènes
vit et travaille à Athènes

Que ferais-je une fois mort ?
Photos découpées/alu 125 x 125
Collection de l'artiste

TZIVELOS Christos

(1949-1995)

Sans titre
Lumière, fer, fibre de verre, 31 x 34 x 31
Galerie Renos Xippas, Paris

VAROTSOS Costas

né en 1955 à Athènes
vit et travaille à Athènes

La morgia
Verre 120 x 200
Collection de l'artiste

VENIERI Lydia

né en 1964 à Athènes
vit et travaille à Athènes et Paris

Mystique
Fer et lave
Collection

VORDONI Erietta

née en 1959
vit et travaille à Paris et Athènes

Crescendo
Huile sur transparences, métal 240 x 218
Collection de l'artiste

XAGORARIS Zafos

né en 1963 à Athènes
vit et travaille à Athènes

Birnam
Acrylique/toile 150 x 180
Galerie Epikentro, Athènes

XENOU Vana

né en 1949 à Athènes
vit et travaille à Athènes

Hades et persephone
Aquarelle, encre/papier maroufflé
Collection de l'artiste

ZACHARIOUDAKIS Manolis

né en 1958 à Athènes
vit et travaille à Athènes

3 Nicors
Technique mixte/papier maché 1,51 x 133
Collection de l'artiste

ZACHAROPOULOU Catherine

né en 1958 à Athènes
vit et travaille à Athènes

Charges

Technique mixte 118 x 87

Collection de l'artiste

ZOUNI Opy

né en 1941 au Caire
vit et travaille à Athènes

Temple imaginaire

Acrylique/toile 150 x 261

Collection de l'artiste

ZOUNI Eleni

né en 1954 au Pirée
vit et travaille à Athènes et Amsterdam

Sans titre

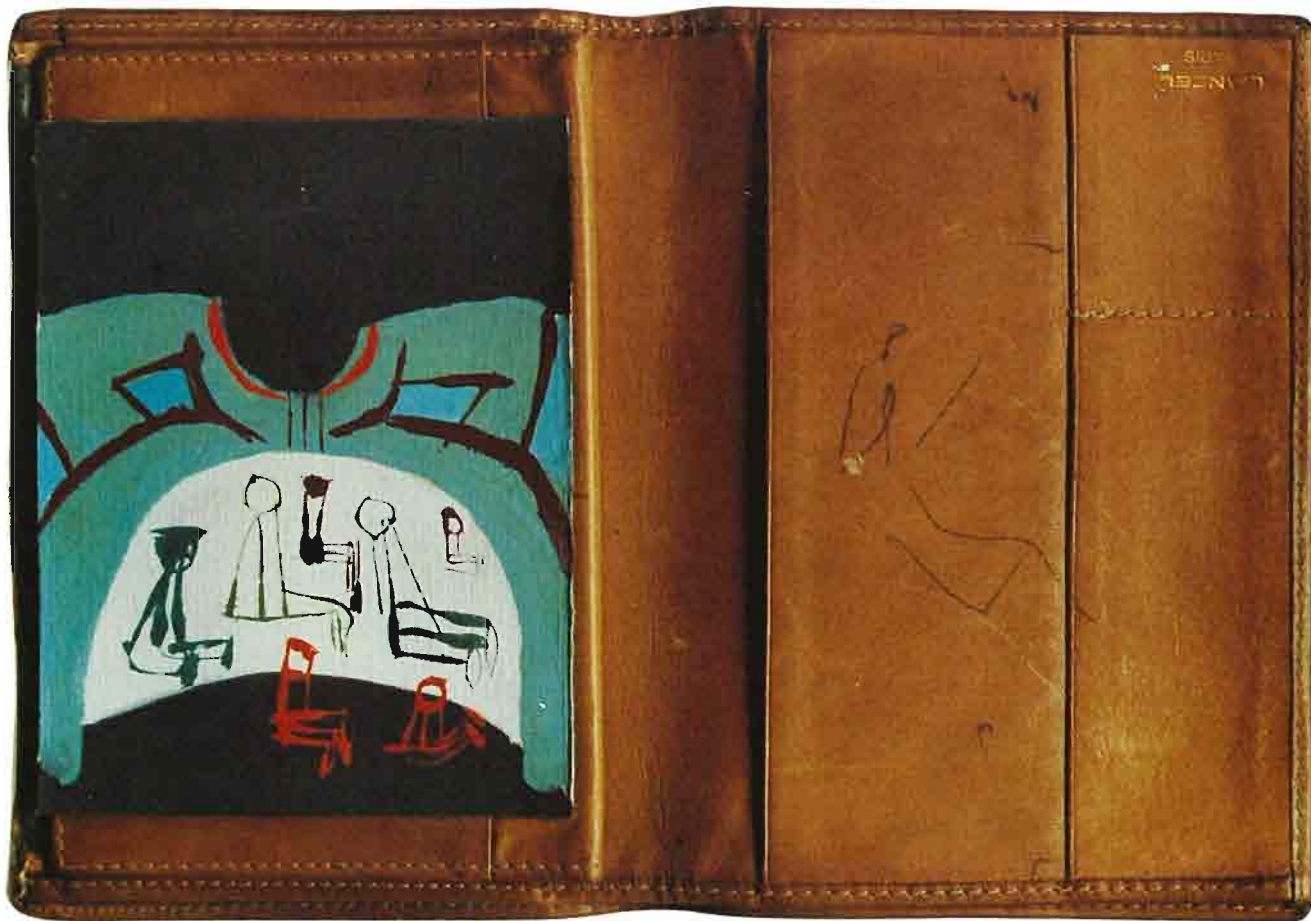
Acrylique/bois 220 x 170

Collection de l'artiste

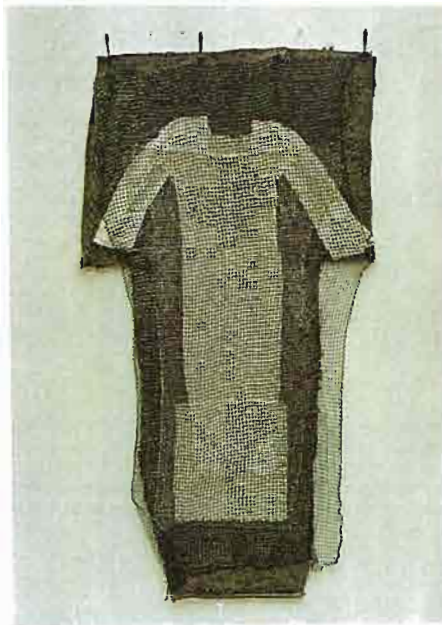
PEINTURE



ANSKER Evelyne
Sans titre



BARTHELEMY Elodie
Manteau protecteur



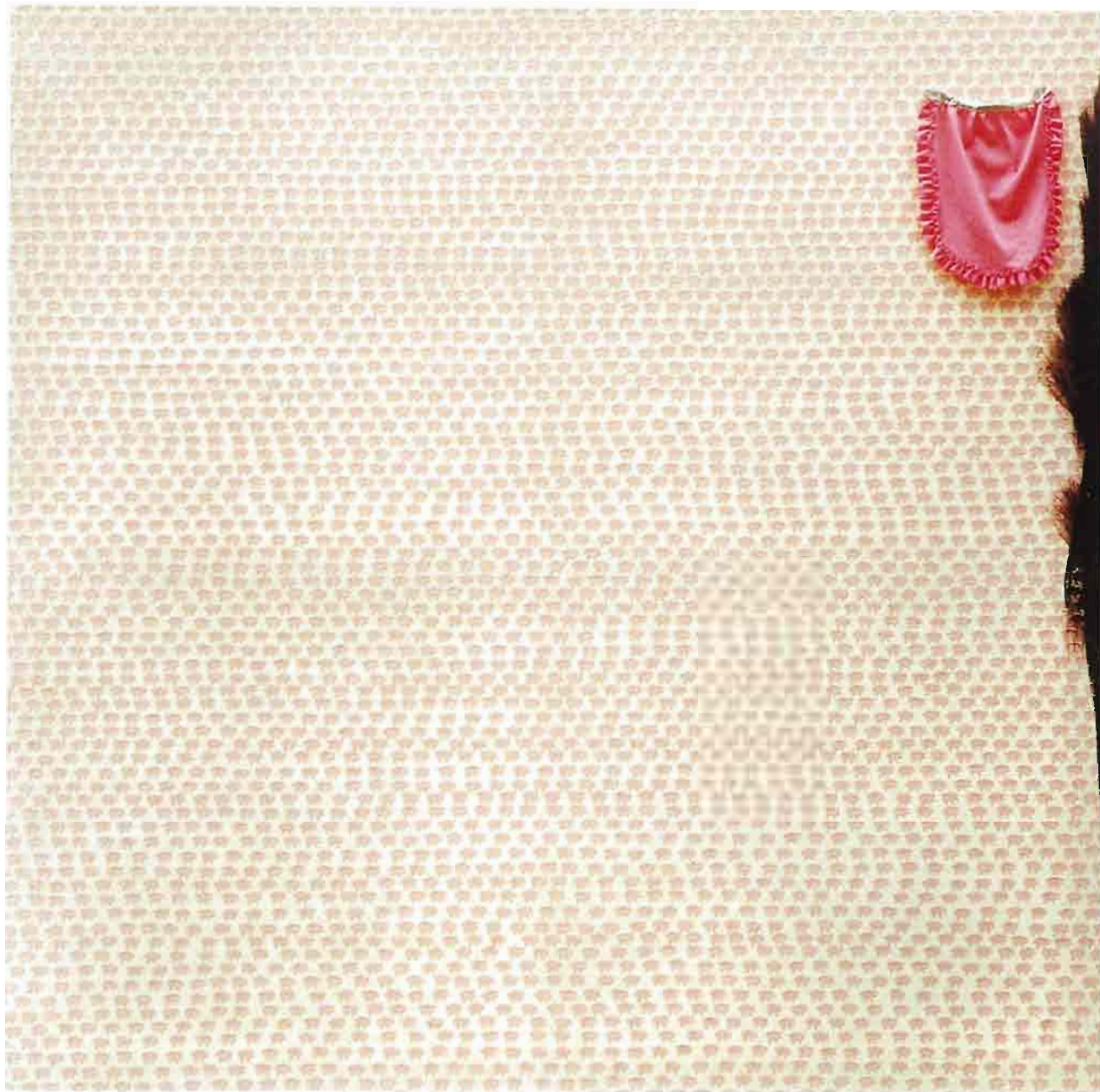
BOURGEOIS Marine
Sans titre



DUVAL Hervé
Est-ce que tout recommence ?



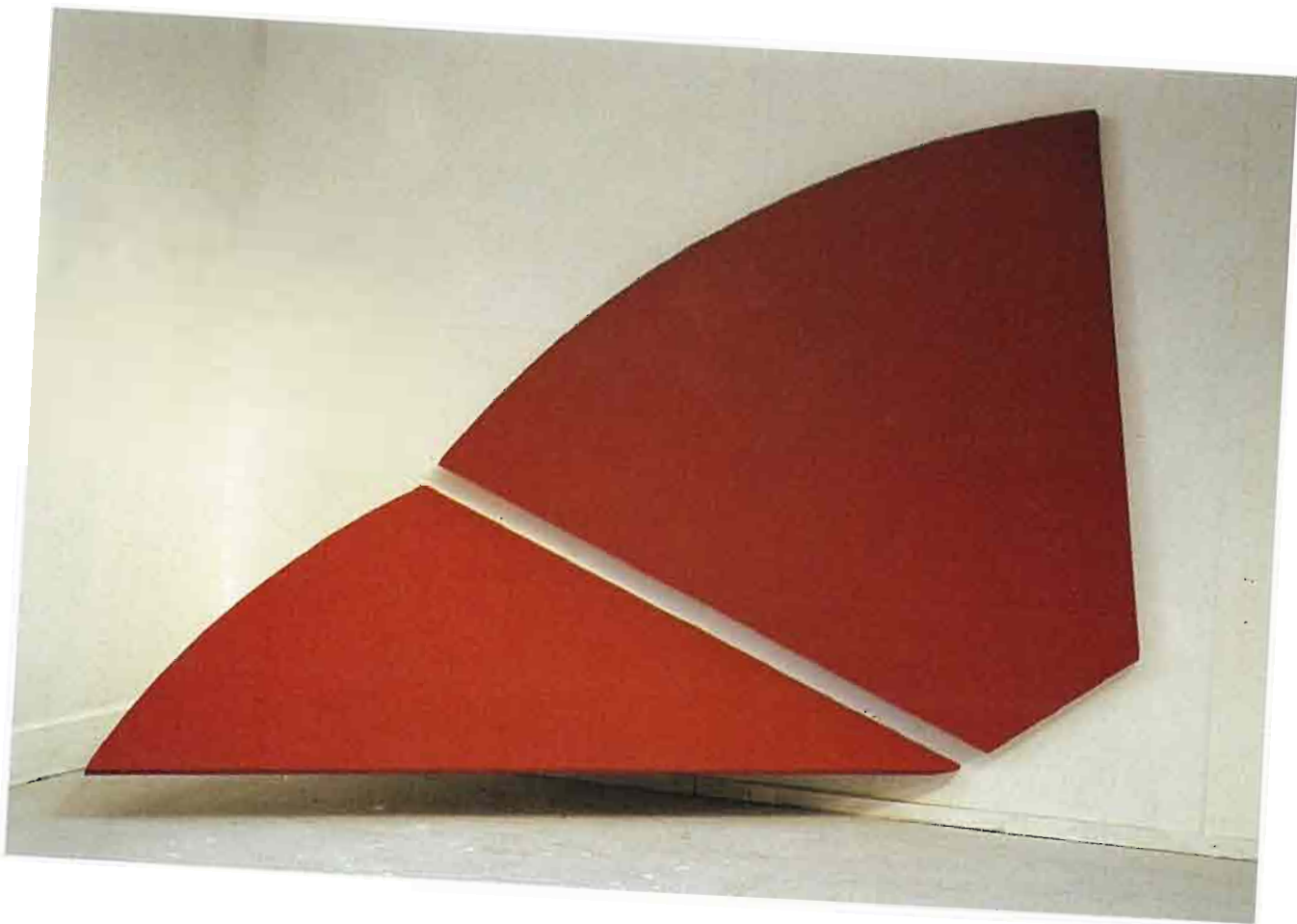
FRIAS Onofre
Injerto del alma



HOUZE Fabienne
L'exode 1996



HULKA Zuzana
Irancy



ISHIGAKI Haruki
Sans titre



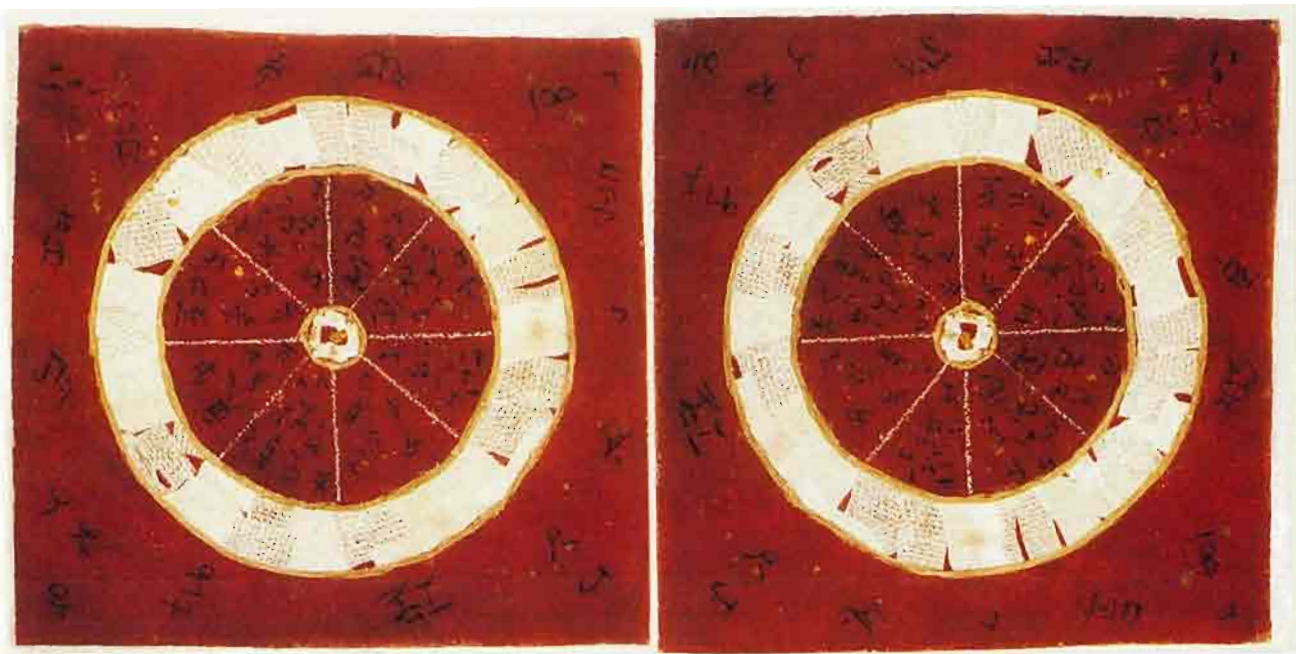
JULIA Isabelle
Les danseurs



KANG Gil Seong
Par la pierre LXVIII



KERN Erik
Sans titre



LEBAS Elyette
La roue



LEE Min-ho
Etre humain



LE KOUAGHET Salim
Temporalité



LE RICQUE Emmanuel
Le danseur



LEVE Pierrick
Jupiter



MERLE Bertrand
Red grass



MIKKE Anna
Un jour avant



NUELL Philippe
Sans titre



PAOLETTI Antoine
Gramercy park hôtel



PAZ Alicia
Sans titre



ROCA Francesc
N° 158



THOMAS Pierre
Sans titre



VACHEZ Cyril
Sans Titre

AACKENER Serge

162, rue Saint-Maur, 75011 Paris

Sans titre

ANSKER Evelyne

4, bd Vercingétorix, 95100 Argenteuil

Sans titre

BARTHELEMY Elodie

Le moulin rouge Saintines, 60410 Verberie

Manteau protecteur

BIZIEAU Jean-François

8, rue Bertin Poirée, 75001 Paris

Les extasiés

BONOMO Haby

23, rue Marcel Duchamp, 75013 Paris

BOURDERON Marlène

7, rue des Cascades, 75020 Paris

Enfance

BOURGEOIS Marine

19, rue des Armuriers, 42100 Saint-Etienne

Sans titre

CAREL Nadine

5, rue François Derosi, 34470 Perols

Sans titre

CASABO Marie-Claude

168, rue Descroizilles, 76000 Rouen

Petite fresque

CHIMENE Francine

22, rue de Labelonye, 78440 Chatou

Quand les regards se croisent

CHOI Yong Dae

3, rue des Lilas, 93360 Neuilly-Plaisance

Au milieu de la vie

COJACARU Florin

2, rue Edmond Gondinet, 75013 Paris

Sans titre

COZE Benoit

7, rue Esquiros, 13010 Marseille

CinémaScope

DARD Emmanuel

39240 Legna

Sans titre

DAUNAT Olivier

170, rue Garel, 82000 Montauban

Sans titre

DELAHAYE Christine

27, passage des Tourelles, 75020 Paris

Sans titre

DELOMEZ Benoit

33 bis, rue du Capitaine Martin, 61430 Athis de l'Orne
Mouvement de clones

DUVAL Hervé

13 bis, rue J. J. Rousseau, 95100 Argenteuil
Est-ce que tout recommence ?

FRIAS Onofre

12, rue Santos Dumont, 75015 Paris
Injerto del alma

GARCIA Carlos

12, rue Santos Dumont, 75015 Paris
Vuelo

GUK Dae Ho

12, rue Bouchardon, 75010 Paris
Sans titre

HARA Koyo

59, rue de la Condamine, 75017 Paris
Passio

HATTATA Sandrine

10, rue Edouard Lockroy, 75011 Paris
Portrait de Battista Sforza

HEINRY Olivier

69, Grande Rue, 53000 Laval
Mon père

HOUZE Fabienne

9, résidence la Renardière, 95290 L'Isle Adam
L'exode 1996

HULKA Zuzana

127, rue de l'Ourcq, 75019 Paris
Irancy

ISHIGAKI Haruki

28, rue du Buisson St Louis, 75010 Paris
Sans titre

JANG Jung Yeun

81, rue du Faubourg St-Antoine, 75011 Paris
L'été 96 II

JULIA Isabelle

23, rue Bénard, 75014 Paris
Les danseurs

KANG Gil Seong

42, rue Bourgonnier, 49000 Angers
Par la pierre LXVIII

KARAM Geneviève

10, rue Moreau, 75012 Paris
Février 96.I

KATZ Michèle

Cité des Arts - 19, allée Marc Chagall - 75013 Paris
Sans titre

KERN Erik

Rue des lentilles, 67000 Strasbourg
Sans titre

KNAP Kassia

220, rue du Faubourg Saint-Martin, 75010 Paris
Paysage

LEBAS Elyette

9, impasse Chartière, 75005 Paris
La roue

LEE Min-Ho

18, rue Corvisart, 75013 Paris
Etre humain

LE KOUAGHET Salim

83, rue Petit, 75019 Paris
Temporalité

LE RICQUE Emmanuel

Moosmahdstrasse 52, 6850 Dornbirn, Autriche
Le danseur

LEVE Pierrick

26, rue du Poitou, 75003 Paris
Jupiter

LIU Ming

16, rue de Stendhal, 75020 Paris
Sport

144

MATHIASIN Thierry

93, rue Saint-Just, 76620 Le Havre
Kalinago

MERLE Bertrand

89, rue de l'Ourcq, 75019 Paris
Red grass

MIKKE Anna

33, allée de la Pitancerie, 94230 Cachan
Un jour avant

MIRCHER Eric

82, boulevard des Batignolles, 75017 Paris
Vanité

MORIYAMA Hiroyuki

1718, allée du Vieux-Pont-de-Sèvres, 92100 Boulogne
Sans titre

MURAKAMI Shitomi

64, rue Laugier, 75017 Paris
SM 170596 - 002T (1996)

NADRA Georges

27, rue de Tanger, 75019 Paris
Chants de la terre

NUELL Philippe

14, rue Ste Croix de la Bretonnerie, 75004 Paris
Sans titre

PAOLETTI Antoine

22, rue Raspail, 93100 Montreuil
Gramercy park hôtel

PARK Dong-Soo

CR39, la Vallée d'Agnou, 78580 Maule
Cette place-là

PARK Kwang Sung

136, boulevard d'Alsace Lorraine,
94170 Le Perreux-sur-Marne
Avoir et être

PAZ Alicia

111, rue du Fbg Saint-Antoine, 75011 Paris
Sans titre

PERRAUD Eric

1, rue Montesquieu, 44000 Nantes
Sans titre

PHILIPPEAUX Bernard

21, quai Guiné, impasse,
85100 Les Sables d'Olonne
Moment d'histoire gris

PICCHIO Annick

5, rue des Ferrandiniers, 42000 Saint-Etienne
Eclipse

PIROTTE-LIPPERT Nathalie

95, rue Basse, B.P. 6792, Richecourt, Belgique
Ma meilleure amie

PRADO - ARAI Namiko

Collège d'Espagne 7, bd Jourdan, 75014 Paris
Espace quotidien

PREISCHE Dagmar

56, rue de Sèvres, 92100 Boulogne-Billancourt
Sans titre

RENSON Dominique

27-29, rue de la Fraternité, 93170 Bagnolet

RIGAL Luc

6, rue de Terre Neuve, 75020 Paris
Ecorchement à l'étal

ROCA Francesc

59, boulevard Murat, 75016 Paris
N° 158

SHANCHEZ Rafael

VEN-ART, 12, rue Santos-Dumont, 75015 Paris
Formas-flotantes

SALET Thomas

42, rue du Général Foy, 75008 Paris
Hunting

SARAIVA André

21, rue des Beaux-Arts, 75006 Paris
Panneau Avenir

SCHAMELHOUT Emmanuel

24, rue du Docteur Henouille, 94230 Cachan
Pelle rouge

SCHNEIDER Florian

6, rue de l'Echiquier, 75010 Paris
Sans titre

SON Kwang Bea

11, quai de l'Argonn, 94170 Le Perreux
Sans titre

STEDMAN Nicholas

11, rue Beauregard, 75002 Paris
Chute

TALEC Véronique

91, quai Panhard et Levassor, 75013 Paris
Tous sur le même bateau

TACHIKAWA Motoko

40, rue Bourgelat, 94700 Maisons-Alfort
Karayb

TAKAHASHI Teruo

94, av. du Président Wilson, 93210 La Plaine-St-Denis
Sans titre

THOMAS Pierre

2, rue Lamartine, 78000 Versailles
Sans titre

UBIERGO Jean Guy

39, rue de la Concorde, 31000 Toulouse
Sans titre

VACHEZ Cyril

43, rue Castagnary, 75015 Paris
Sans titre

YOO Hye Sook

14, rue de Vouillé, 75015 Paris
Sans titre

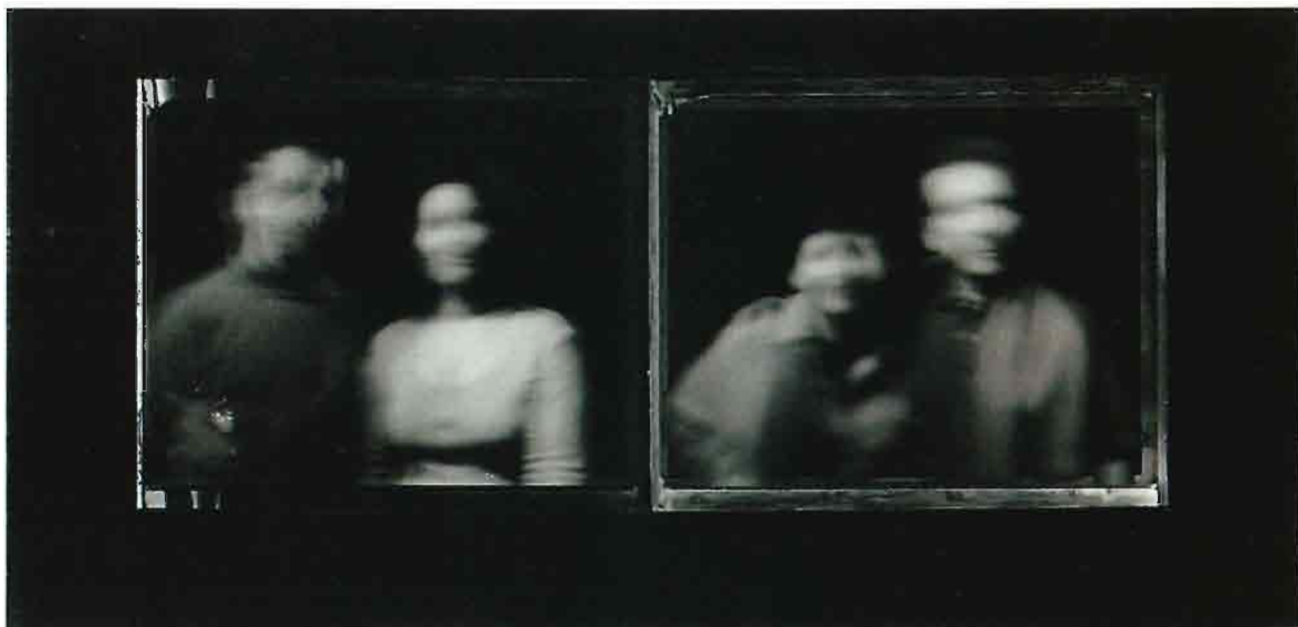
ZIELINSKI Anna

23 c., rue Sambin, 21000 Dijon
Catacombe 5

TRAVAUX SUR PAPIER, DESSIN, PHOTO



AF1 - LEVE Edouard
6 portraits d'homonymes d'artistes



AMOSSE Guillaume
Série conversations



ANTOINE Isabelle
3 photos sans titre



AUREILLE Emmanuelle
Portes



CHO Jun-Hee
Sans titre



CLAY Margery
Série les bâtiments



GAUPMANN Olga
Emballages



HENRY Isabelle
Le vol



LANDOIS Laurence
A.I.R.



LE GALLOU Katrine
Série torso distorsions

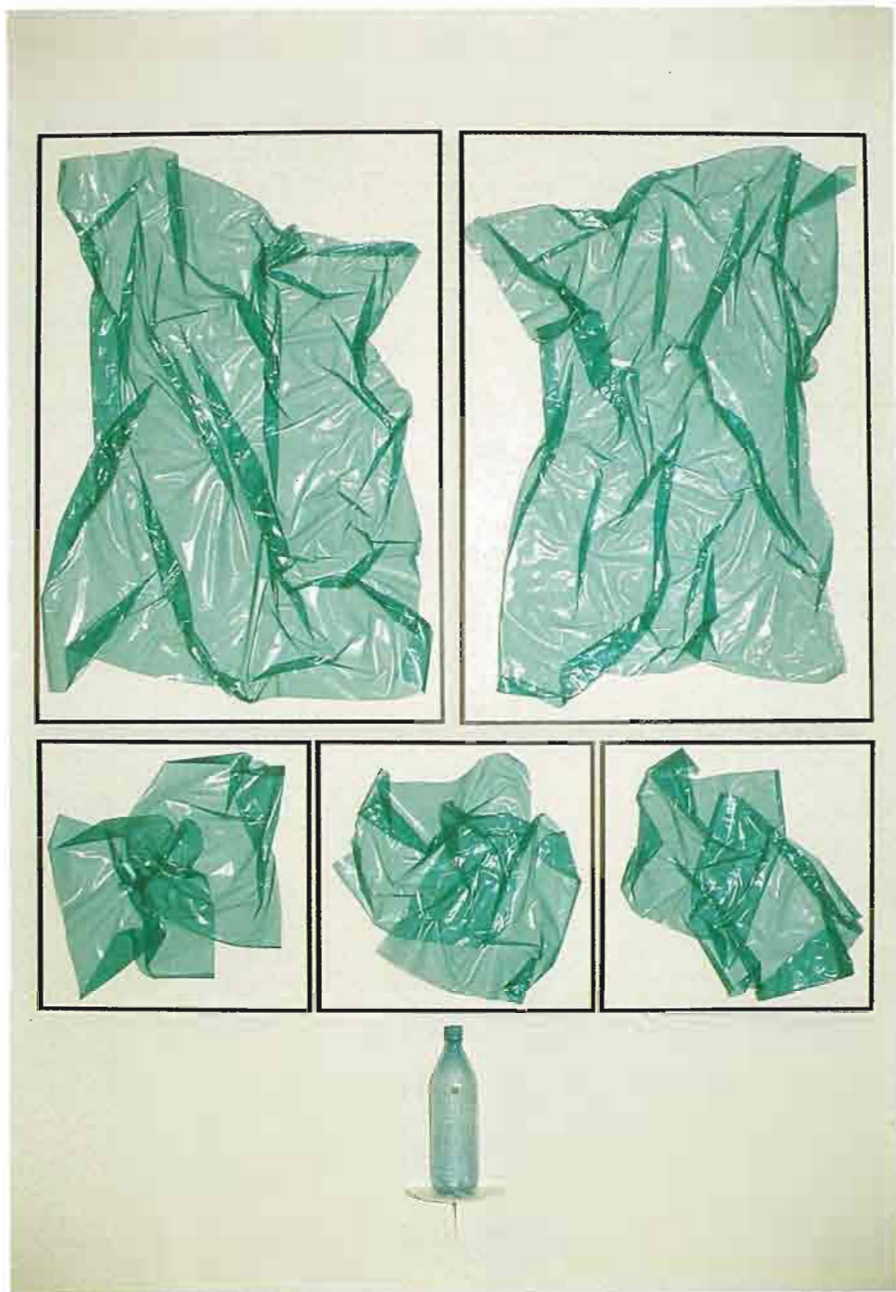


IL CHERCHAIT A ETRE EN ACCORD AVEC LUI-MEME

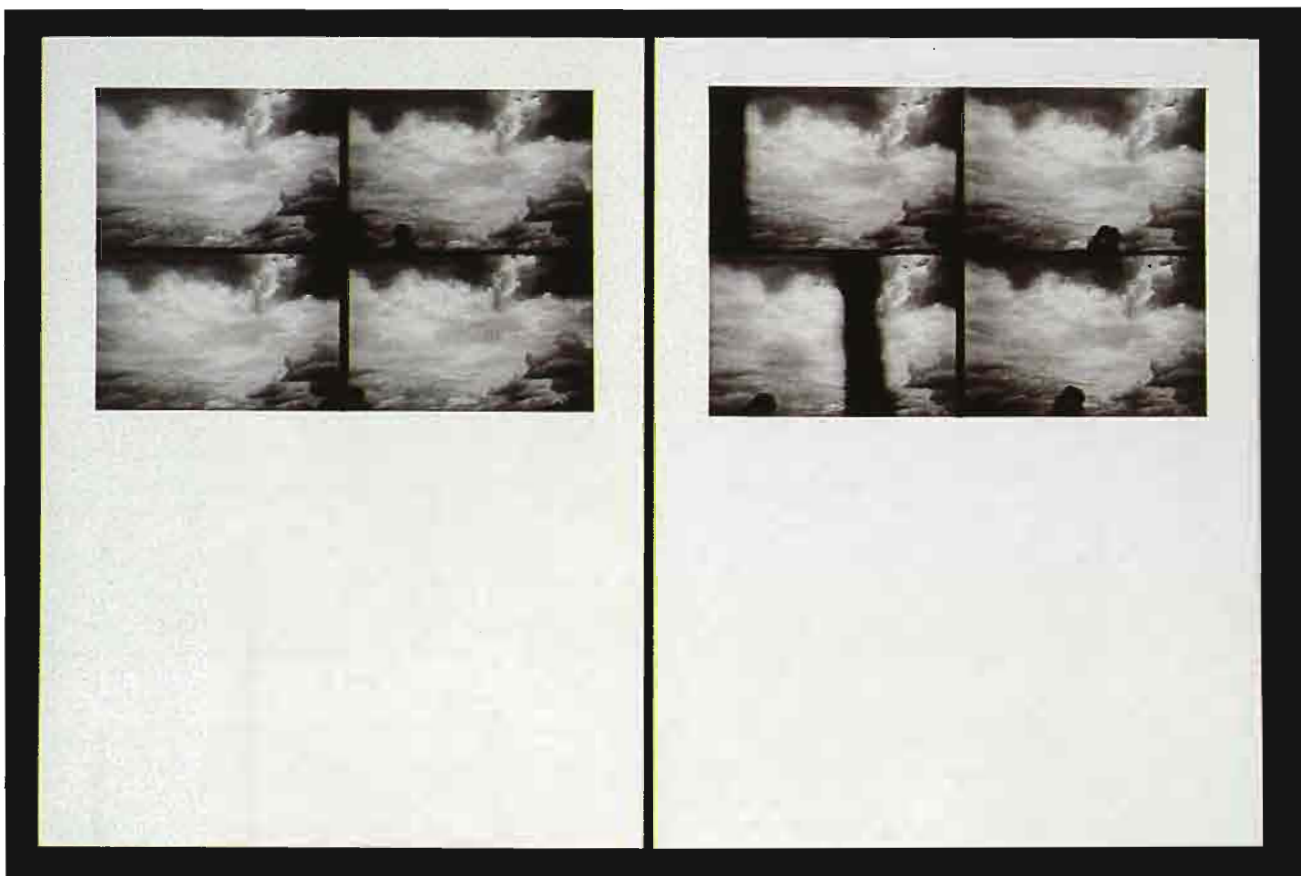
LOUP Mireille
Affectifs n° 3 et n°1



MOLLA Hervé
Une des 36 variations sur le «Yijing»
Panneau «Jiji-Weiiji»



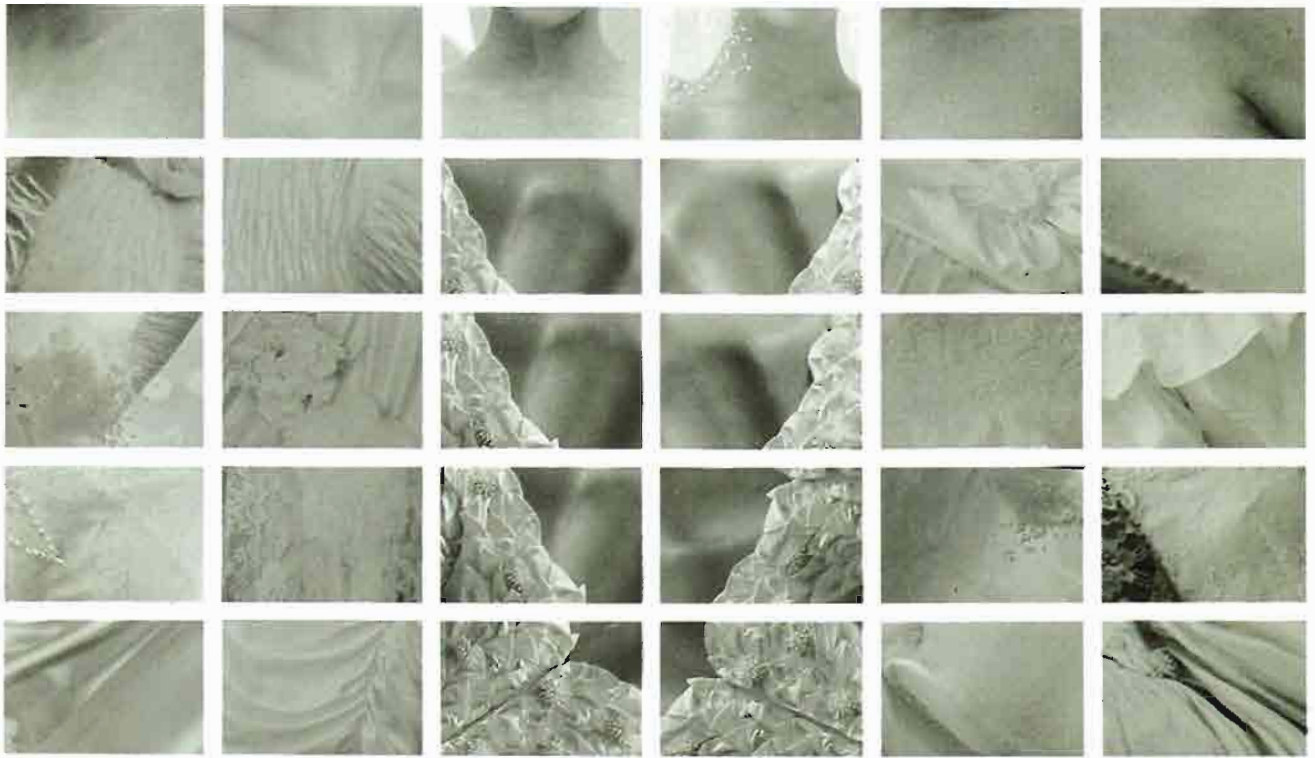
MORGAN Pénélope
Sans titre



PAILLE Jean-Luc
Apparition



POLESKA Anna Maria
Sans titre



PONCIN Catherine
de l'amour...



REULAND / KLIAVING Michèle
Sans titre



SABOURIN Nadia
Lilium rosa ou l'amour en cage



SHIM Moon-Pil
Sans titre



SOLARO Sylvain
La croix

AF1 - LEVE Edouard

99, rue Legendre, 75017 Paris
6 portraits d'homonymes d'artistes

ALEXIEFF Yvonne

15, rue Grand-Veneur, 75003 Paris
Terre, eau, feu, air

AMOSSE Guillaume

32, rue Camille Pelletan, 92120 Montrouge
Série conversations

ANSBERG

59, rue Caulaincourt, 75008 Paris
Salut simple

ANTOINE Isabelle

94, rue Corneille, 69003 Lyon
3 photos sans titre

AUREILLE Emmanuelle

31, rue du Charolais, 75012 Paris
Portes

AZAD

219, rue de Crevecœur, 60600 Etouy
Sans titre

BARRIE Nicolas

63, rue des Vinaigriers, 75010 Paris
Champ rose

168

BOSSON Emmanuel

9, rue du Clos d'Amour, 28350 St-Lubin-des-Joncherets
Corps et âme

CHO Jun-Hee

41, rue des Plantes, 75014 Paris
Sans titre

CHRISTOPHE Nathalie

24, rue du Dragon, 75006 Paris
Vigne en fleur

CLAY Margery

3, rue du Moulin Joly, 75011 Paris
Série les bâtiments

COMBES François-Xavier

13, rue Leriche, 75015 Paris
Sans titre

CULAND Caroline

79, rue Notre-Dame-de-Nazareth, 75003 Paris
Modèle 1, Modèle 2

DIAZ - AZNAR Jeannine

35, rue Louis Bordes, 93240 Stains
Une lampe en plein jour

GAUPMANN Olga

11 bis, rue Lorrey, 75005 Paris
Emballages

HAUSER Emmanuel

14, rue Petit, 75019 Paris

J'ai deux amours...

HENRY Isabelle

92, rue de Montreuil, 75011 Paris

Le vol

KAPRIELIAN Nelly

29, rue de Paradis, 75010 Paris

Sans titre

KIM Hye-Dag

68, rue Prosper Legouté, 92160 Antony

Sans titre

KIM Yu-Hin

28, rue Camille Pelletan, 92120 Montrouge

Silence

LANDOIS Laurence

3 bis, rue du Moulin, 44000 Nantes

A.I.R.

LEDRA Cécile

23, avenue du Mesnil, 94210 La Varenne

Sans titre

LE GALLOU Katrine

9, rue Quinault, 75015 Paris

Série torso distortions

LOUP Mireille

71, rue de Buzenval, 75020 Paris

Affectifs n°3 et n°1

LUCAS Florence

14, rue de Crussol, 75011 Paris

Sans titre

MARTY Laurent

318, chemin Sainte Euphémie, 13190 Allauch

Sans titre

MOLLA Hervé

15, place de Seine, 92400 Courbevoie

Une des 36 variations sur le «Yijing»

Panneau «Jiji-Weiiji»

MORGAN Pénélope

C/Association «Par exemple»

14, rue Castiglione, 75001 Paris

Sans titre

PAILLE Jean-Luc

94, boulevard de Port Royal, 75005 Paris

Apparition

PEZEU Agnès

19, rue des Bois, 92410 Ville d'Avray

Suites verticales

POLESKA Anna Maria

10, rue Bernard Palissy, 92800 Puteaux

Sans titre

PONCIN Catherine

4, place du 19 mars 1962, 93100 Montreuil

De l'amour...

PROMENEUR Louis

40, rue Beaujon, 75008 Paris

Les aventures du regard

RAPPANELLO Jérôme

62, rue Domeny, 75013 Paris

Sans titre

REULAND-KLIAVING Michèle

22, rue Eugène Millon, 75015 Paris

Sans titre

SABOURIN Nadia

1, rue du Doyenné, 86000 Poitiers

Lilium rosa ou l'amour en cage

SHIM Moon-Pil

6, square Honoré Daumier, 78190 Trappes

Sans titre

SOLARO Sylvain

4, rue de la Libération, 91480 Varennes-Jarcy

La croix

TAK Sooung-Uk

8/10, rue Pierre Moulie, 94200 Ivry-sur-Seine

J'espère

TEXEDRE Coco

69, rue Jean-Jacques Rousseau, 37000 Tours

Un vers et...

SCULPTURE



BEN AM Cécilia Scarlett
Sacrifice 1



BOELLE Elisabeth
Du bout des lèvres



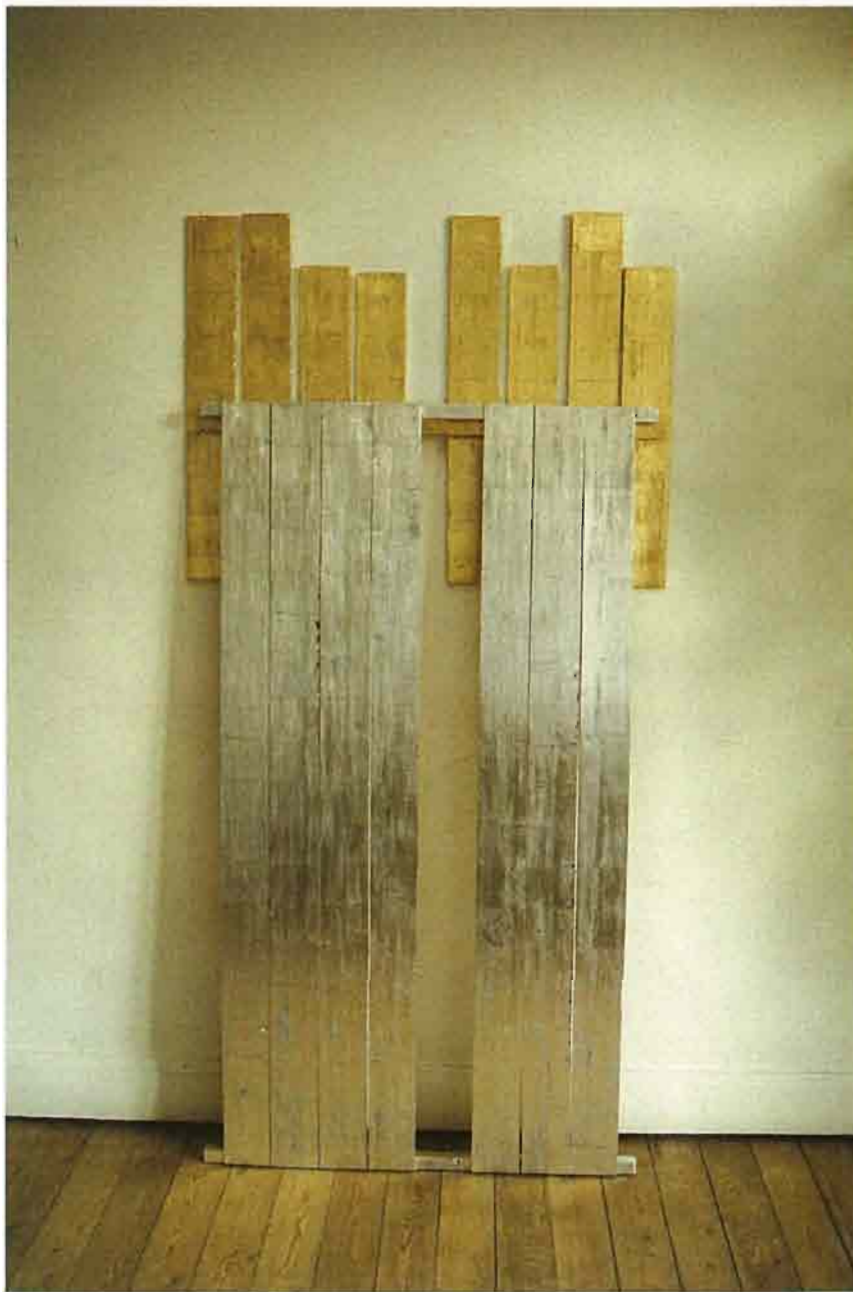
DELUEN Marie Pascale
Les 5 jupes



DESSARDO Marco
Grande jetable pliante



DU Zhen-Jun
Sépulture lourde



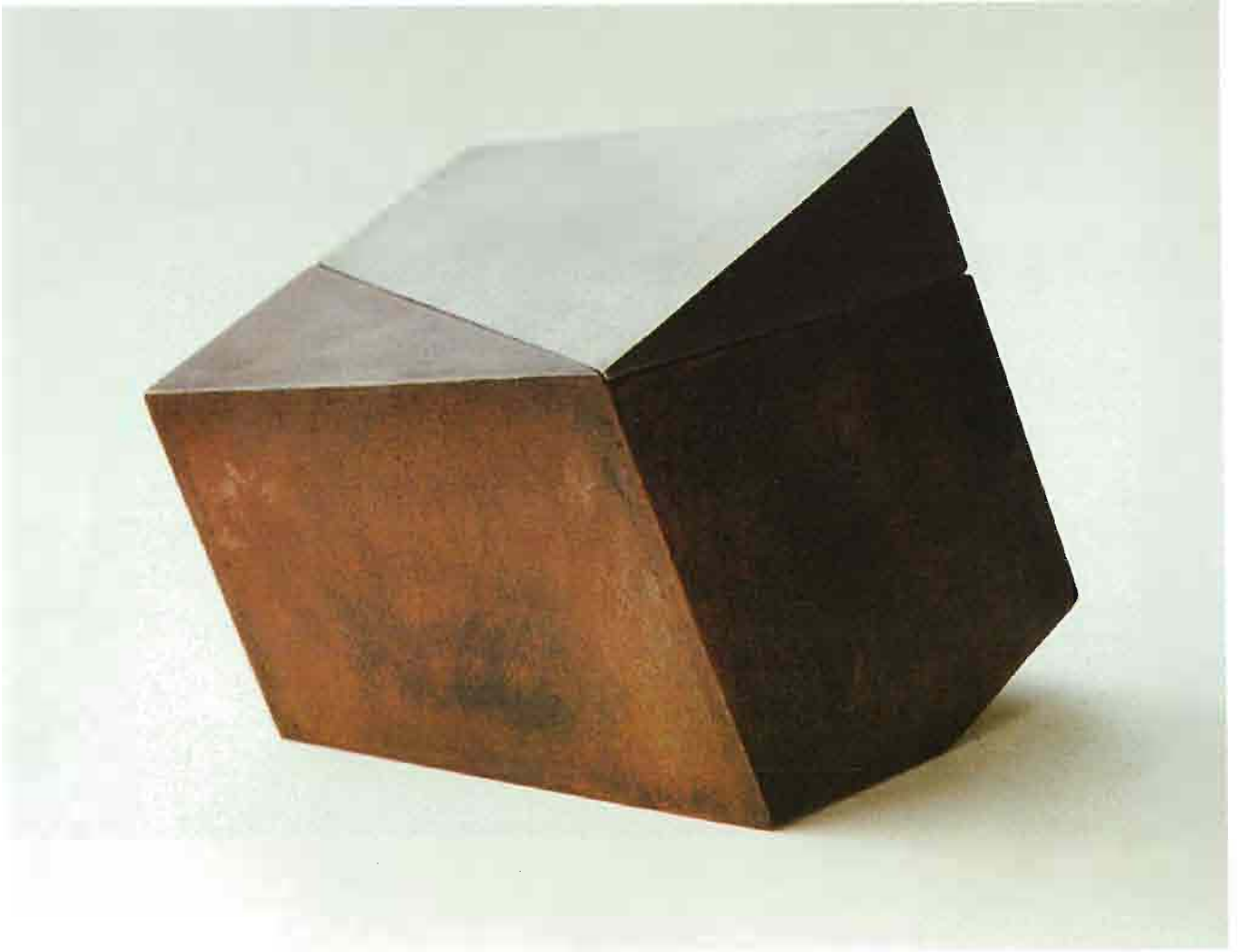
FONTENLA Flora
Sans titre



GRAS Taïne
Marie Béatrice



KOECHLIN Marie Danièle
Petite lessive d'une vestale



KULESZA Françoise
Sans titre



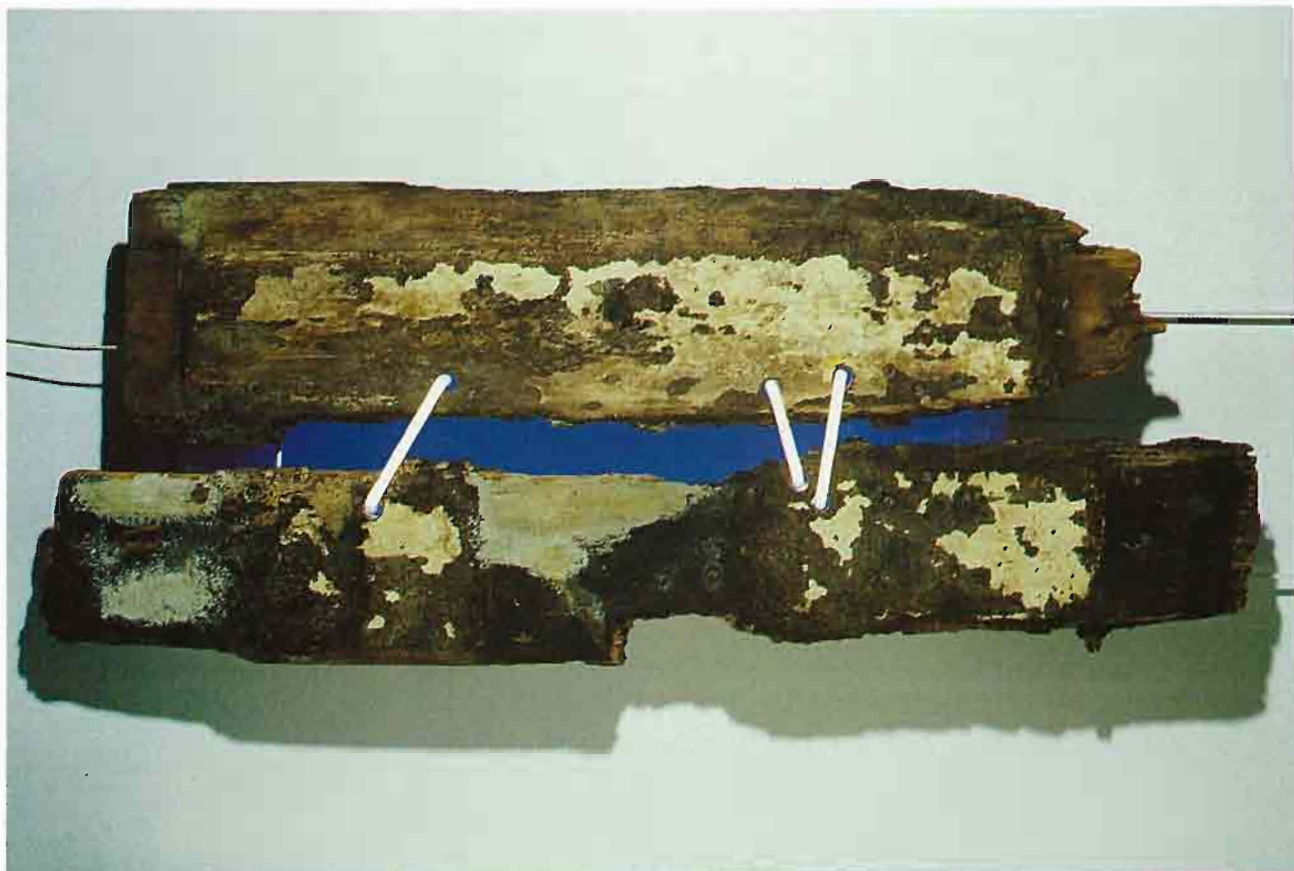
LERESTIF Philippe
Correspondance n° 7



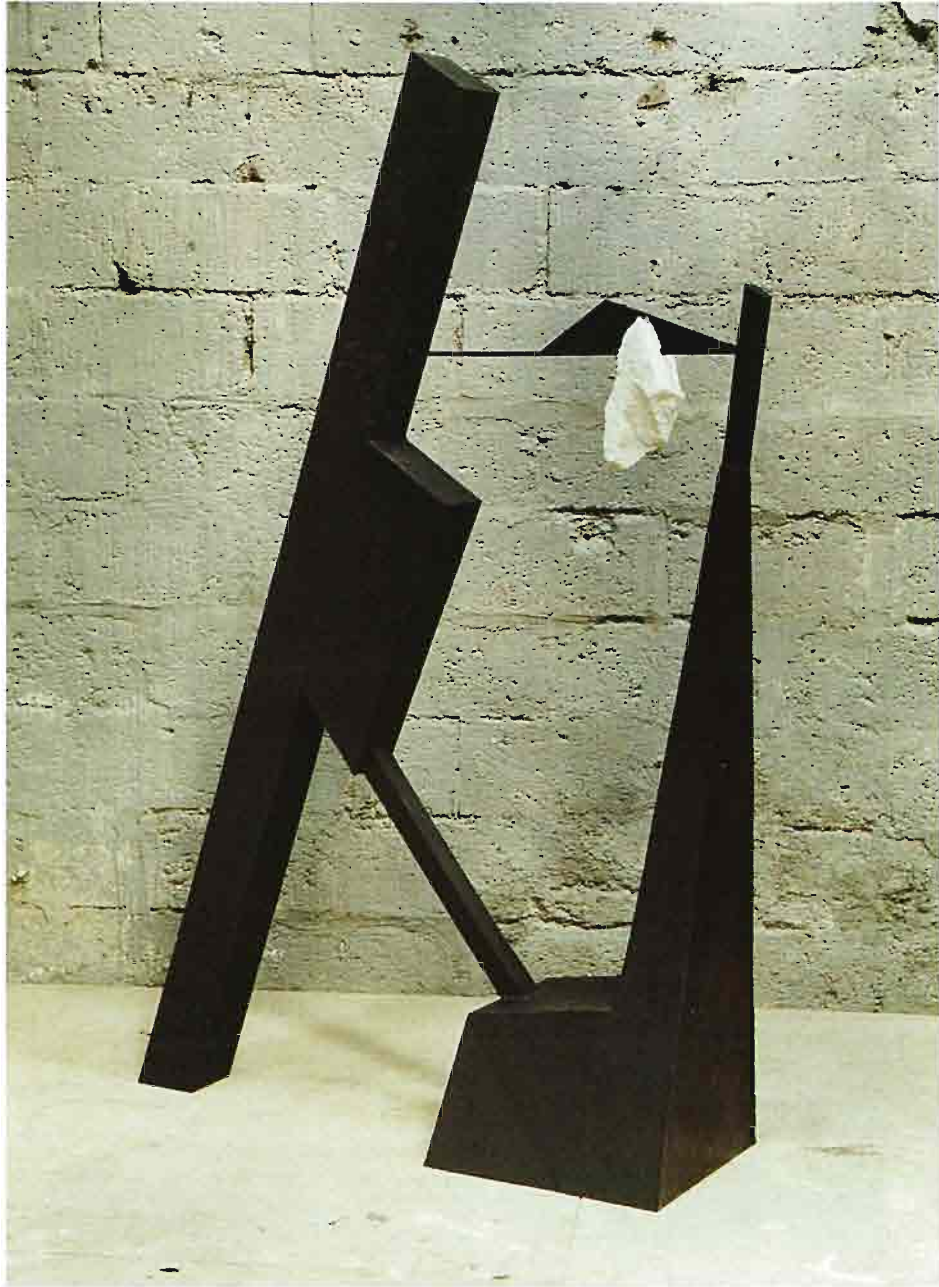
PIETRI Nicole
Coton



MINAGAWA Tamami
Recto-verso



RETALI François
Taulacce



RICHARD Pol
Sans titre



STEPHENS Philip
Good news, bad news

BEN AM Cécilia Scarlett

47/49, rue Diderot, 94500 Champigny/S/Marne
Sacrifice 1

BOELLE Elisabeth

43, rue des Trois frères, 75018 Paris
Du bout des lèvres

DAVID Alphonsine

7, rue Pétion, 75011 Paris
Le mur des lamentations

DELORDRE Gilles

35, rue de Torcy, 75018 Paris
Dépouille

DELOUSTAL Yves

2, rue René Suter, 38130 Echirolles
Autoportrait

DELUEN Marie-Pascale

189, rue Sadi Carnot, 93170 Bagnolet
Les 5 jupes

DESSARDO Marco

49, Bd Vincent Auriol, 75013 Paris
Grande jetable pliante

DIGARD Corinne

12, rue d'Hauteville, 75010 Paris
Ayez le réflexe

DU Zhen-Jun

12, allée des Lilas, 93300 Aubervilliers
Sépulture lourde

FONTENLA Flora

7, rue Albert Thomas, 59210 Courekerque-Branche
Sans titre

GERBER-DREYFUS Patricia

St Alban Vorstadt, 49, 4052 Basel - Suisse
Signes de têtes

GRAS Taïne

118, rue du Chemin Vert, 75011 Paris
Marie Béatrice

GROSSERT Sara

28, rue Jacquart, 93500 Pantin
A la découverte de nos chemins de traverses

GUTTIEREZ Yolanda

13, rue Keller, 75011 Paris
Féminin - masculin

JOANNUCCI Floriana

84, rue de l'Ouest, 75014 Paris
Envol sur Orient

KOECHLIN Marie-Danièle

5, rue de Crimée, 75019 Paris
Petite lessive d'une vestale

KORN Mélanie

20, rue de la Trémoille, 75008 Paris
Cellule indienne

KULESZA Françoise

3, rue de la Châtaigneraie, 92310 Sèvres
Sans titre

LERESTIF Philippe

Lebretin, 35530 Servon/Vilaine
Correspondance n° 7

MAREGIANO Monique

9, rue Lesage, 75020 Paris
Blow up

MINAGAWA Tamami

27, rue Beaurepaire, 75010 Paris
Recto-verso

MOURIER Pascal

15, rue Bichat, 75010 Paris
Assemblage n° 5

NATHAN Sophie

113, rue d'Aguesseau, 92100 Boulogne
Sans titre

PAL Agnès

5, place des Marchands Laboueurs, 95120 Ermont
La marquise de Sade

PEGUET Cat

4, rue du 8 mai 1945, 77450 Esbly
Ex.voto

PICARD DE GENNES Marie-Christine

2, rue Fantin Latour, 75016 Paris
Sans titre

PIETRI Nicole

8, rue Foury, 92310 Sèvres
Coton

PINTO Juvenal

202, rue du Faubourg-Saint-Martin, 75010 Paris
Constellations

RETALI François

6, rue Baudin, 94200 Ivry-sur-Seine
Taulacce

RICHARD Pol

4, Place Salauson, 94700 Maisons-Alfort
Sans titre

RIVIERE Emmanuel

135, avenue Aristide Briand, 94230 Cachan
Sans titre

STEPHENS Philip

6, Rés. P. Picasso, av. H. Ravera, 92220 Bagneux
Good news, bad news

TOUPART Pierre

184, rue du Faubourg St-Denis, 75010 Paris

Un jour...

TOUSSAINT Michel

110, boulevard de la Vanne, 94230 Cachan

Les grandes filles bleu marine de Cayeux XXVIII

TSAY Jaang-JING

12, rue de Tournon, 75006 Paris

Les portraits de souvenirs

VACHEZ Cyril

43, rue Castagnary, 75015 Paris

Ouverture 97

VALETTE Eric

37 bis, avenue Gambetta, 75020 Paris

La flagellation absente sur pois

VALL Laurent

4, rue Androuët, 75018 Paris

Les îles bleues laquées, j'en reviens pas

Photogravure et impression

ECOPRINT

Petit Château

77135 Pontcarré

01 64 66 30 00

